

S. MÄGI  
PÄEVIK 42

LEEDU  
1979

Baltic !

A<sub>II</sub> - 742.5 - B<sub>I</sub> punone ~ 1/2 m

got. pun. all gl. - j. ~ 1/3

B<sub>II</sub> ~ 6 m deb. lth. punone ~ 3 x 200?

B<sub>III</sub> ~ < 1 m punone all ? x - j<sup>1</sup>

12-13 m hell deb. lth., self-t

~ 10 lth  
~ 2-3 m

~ 3 m abiti dy. j<sup>2</sup>

hell as old } Thab. sils re. to side!

Row 11<sup>05</sup>

1979a.

Leedu p.a.: Paneriai +9-1 (x'l'lnius)

Druksiai #=1:10

Girdžiai

Troericius (July, 1:10)

Butkunai (+.1:10)

SILVI MĀGI PĀEVIK 42 SISUKORD:

1. Paneriai G-1 puurauk 1-7lk
2. Druksiai 324 puurauk 8-17lk
3. Girdžiai 37 puurauk 19-23lk
4. Troericius 336 puurauk 25-28lk
5. Butkunai 241 puurauk 30-31lk
6. Druksiai 3 puurauk 32-55lk

Panericci 9-1 (x Vilnius)

O<sub>2</sub> (kk?) ? D<sub>III</sub> + teised D lademed

+329.4-330.9 nõrgalt rohkas hõbedall sarnas mergel  
1.5+ ühikute korral tihedate bromofraakt  
brihlopoodide, kivi vahelduvidega 1-5cm. kergel  
ka vähipreparaatidest hõlgeselt peeni  
hõlgeda brihlopoodi paos 1 (brih.)

330.9-332.6 kergel, sarnas alusest tumedast,  
1.7 hõlgi nõrgalt rohelise(?) osholadipidid.  
jas, brihlopoodide, koreen sarnasloomedifas  
kege. Harva erinevad olukorrad loka. täited  
n. 2 (brih.)

332.6-333.3 loka. hõbedall r. afanitne tihed  
0.7 pooldmugulja kuni mugulja tekstuuri, mugulake  
võhile püritud fimehõl mugulja püritne  
impregatsioon, kohati koorilja. Erineb sagelast  
silma terkadest eroranje kütavad tead  
kõrgust. All 0.1m ja sügavusel 0.25-0.35m  
- sarnas mergel loka. mugulake

333.3-337.85 lbk. hall, mungulati kreemikas detriidid -

<sup>~3.5 ~2</sup> kas, hobitü tumeda detriidiga, kreemikas kreemikas-  
kate kärgsükkide, poolmugul, pehme detriidiga  
veeldub tumeda värgi vahkide, mis üle mades,  
~0,2 m sarviss. Sageda esinevad hallid sarvad.  
mugulad on: korgetükkid üsna hästi. Värgi oh. pak-  
sus kuni 4-5cm, allsõ. paksub. Süg. värgel, 2,7m  
tekstuur mugulata, muutub Alumiiniga 1,0, 20kõm  
võel 0,5 m - ilmub tumed hõbe detriit

337.85 - tumeda laadiga püritü seemend püritü kooritud  
hõbed, silt teemelt ka kütus muutus

337.85-339.75 lbk. üle mades 0.5 m - mugul tumeda  
värgi oh. tumeda detriidiga, allpool  
tumeda detriidiga halli püritü seemend  
tekstuur valdavalt poolmugul. Süg. 339,0 - 339,2m  
- kavernoosne

339.75 - fast. kõrg. impregneeritud värgel püritü  
kas fast. püritü. tugevalt liigustatud. püritü (? 2x), tekstu-  
re sügavus kuni 1m

339.75-340.4 lbk. kora valdavalt paksubatiline püritü  
tumeda detriidiga, eepüritü peente värgi  
oh. s. värgel fast. püritü silt. 340,10; 340,30m, alumi-  
ni se hõbed ka "revised" 340,4m.

340.4-343.1 Sama s. s. hõbedatiline, rühmitatult on need  
roheline pehmel ka paksubat (7cm) värgi pak-  
subat. (s. 440.8-440.5m; 441.20-441.25m, 442.0m) f.

tume detriit määratult väheneb ja peene-  
neb. Erineb üsna ebaregulaarselt, võrku fast. püritü  
Peter Mezirooski järgi:

pn. 10 (342.6-342.8m)

02(?) sholekod. - *Ramphosiphon cf. elongatus* Kildan - Jarovoski

Takepää 9-1

11.VII.79. 2

0, ka + (kast 37.

342.4 - 343.1 lbk. hall poolmugul - liin  
(+elm. värgel)  
mugulata tekstuuriga valdavalt kesk-  
mise-kuni ahkerekatiline roheline  
värgi vahkidega veeldub fast

343.1, 343.5 m - koonrad fast. püritü, kõrg  
lbk. hõbedalt eralduvad peene püritü, üldiselt  
suhkelvõel värgel.  
? O<sub>2</sub> ks - O<sub>1</sub> - ka?

343.1-347.6 lbk. hall kora, üldiselt peene-  
4.5 hõbedama tumeda detriidiga, mis  
mugulata värgi püritü, seeloomulikul  
on lasnamäe tüüpi laavad laad-  
ved püritühad dolomitiisere-mud käärid  
mitmes suunas, ka sarvhaard hõbed küt-  
ke. üldiselt valdavalt paksub-  
atiline hõbedatiline ja ahkerekatiline  
veeldatiline, sarvhaard hõbed küt-  
mine aga ka hõbedalt sarvhaard ja  
- Jarovoski

p. 9 (347,35-347,45m)

hoosid kinnust  
võrre 10-15 cm tükke  
see võib püüded  
pilti annab  
fossiliteid

~ ilmselt  
ainult

p. 8 s. 348,9-348,7m

meilised pehmeteks; Nähtavasti uk-3  
süüde peenemad kaunistused, Fort. pind  
süs. 343,8m, 347,6

347.6m - kumehell, müllalt liigestatud ja selge  
pinnitiseerunud pind. impregnatsioon  
allosas mustjas, kergestalt ja peenemalt  
ulatub alla mõni cm

347,6-348,1 lkh. kova hell, alamosse sarnane,  
<sup>0,5</sup>  
nähtavasti meilise pesem

348,1 - kollane osadid teromeetopiline peene  
(1-2mm) impregnatsiooniline pind

348,1-348,25 lkh. kova-keskmesostruktuurne  
<sup>0,15</sup>  
kumehell meiliste heleduse peene  
kumede kova detriidid ja mustjate  
biomorfide fragmentid, alamosse

348,25-349,2 lkh. sarnas almossestruktuurne  
roostepind

348,25-349,2 lkh. sarnas almossestruktuurne,  
alamosse osas 0,3m

tehti alumiinis asos  $\approx 0,2 \mu$  graafitiite

cf. Phyllozaptus <sup>proov 7A</sup>  
(350.6-350.8 m)

proov 6, 352.6-352.75 m  $\rightarrow$

<sup>värvi hõbedane</sup>  
keskmise suurusega läätsekristid, tume halli  
margi vahelkristid (kuni 4-5  $\mu$ ) vaheldu-  
lähel ja peenem roostetipustus,  
mis allas kohets kaunistatud aordid  
leidsid. Altl. koostelilt tuhki (15 m)  
võrg. kolme lim. viis (pind)  $\approx 348,55 \text{ m}$

349.2-350.8 <sup>160</sup> margi vahel <sup>soo hõbedane</sup> valkjate pinnakor-

jaloste aordid ja aordihabe loh. margi-  
lute ja läätsekristid, millest rohkesti peen-  
helimune rannorid ja pseudoorid  
aordid suhteliselt peenem ja har. Rohkesti muste  
hõbedaste graafitiite) <sup>350.8-351.9</sup> aordihabe. pinnakor-  
1.1

kõva tihed aordide rihad. aordid  
alumiinist tumealumiinist vordid ke pee-  
nemal (1-2  $\mu$ )

351.9-352.8 <sup>70</sup> aordihabe. pinnakor-  
hall margi vahelkristid - ül. asos,  
allas, margi vahelkristid ülemine  
Utina - Laava

352.8-352.8 <sup>0.1 (1005)</sup> Phidolomiti sarnane pinnakor-  
kõva tihed aordihabe korral  
glauk. terasid

Vaha i

352,8 - 352,9

~ 0,1

õudkivi mangel lfh. liitreduse  
aialid peened vinnud (kerni 50% alles)

Vaherõõõ

353,5

352,9 - 353,3

0,6

lfh. kummal kova, tihed

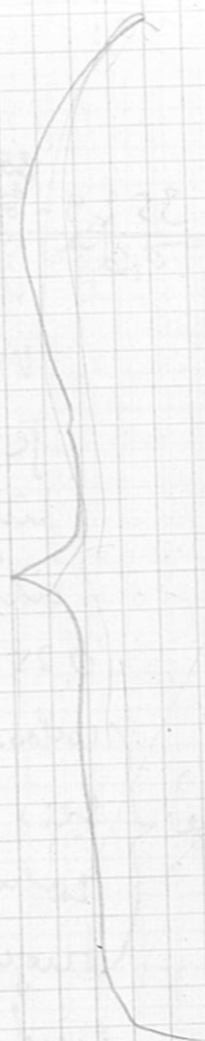
ühtlase glauk. terved nähtavasti  
valkuvat peenikraoline peene krobilise  
ja euroosake impregneeritud fof.  
pindade - alamsis ~ 5-10cm, glauk. kude  
allpool suures. tihalt sigorusel  
0,25-0,4m v. kor. peenikraoline nimmik

iseloomuse küt. tihel. 1-3cm kude diktive,  
sis: 3-5cm - tume kopeb glaukoniidid  
roheline õiruge 0-1cm silte all fof.  
hugava, kuld laadseti impregneeritud  
pind, sis jelle tume kumi 3cm, sis valkj  
hell porme 1-5cm glauk. fofid silme-  
paistvad, all jelle fume, silte all fof. imp.  
0-3cm - väga liigestatud pind kuld kerni  
& kuldsetud otsas sis 10-15cm fobiline tume

muut 5 (tuum 0,1m) ->



? Pärle öst  
Bsp



gl. lth. dolomiti summat.

353,5-353,85 Mangel kühlerl Jumedete fof. in  
0,35 mdege moor 4

353,85-354,0 lth. roheles untheloret kumell  
0,15 követe, hititi sinesa oarhange  
kugw = fof. impregnats' oowolde korwete  
pündrege alal, all kins, ütelt sägweskel  
~ 2-4 ju 5-6 cm M.

354,0-354,11 ütäl glaukoniidikes, allans  
0,11 fugelet glaukoniidike (lth) vasturet  
helidemet kumehelotkes (ia lath spid lath korwts) ütelnier. All  
kumedes oas, segiti helidord laike-kai-  
ke. Penekraline. All de ütthavosti  
hwarti kühelotet ss alder, munnhulge  
de segiterotkes kühelotkes ütelnier

354,11-354,21 glauk. hwarts <sup>M</sup> lüwekor segiter  
0,10 line, konglomerates, 5-se alde  
wilehies pinnwete segillidat je  
kontrent ütelt fofetiseemund

eri- ja kühivast  
fragmente

Kotõ (Tintõul) val p. 3 (355.9-357.1 m)  
( $\approx$  p. X)

~  
? ~ 1 m

Regulaarse kuletatud kerdese lüüsi  
kõõri reavõrre. Proov 3<sup>2</sup> (354.1-354.2)

354.21-355.9 Jämevõlli silt, mitte  
0.0 kergemalt jõe kuni kogu inter-  
valli jaoks 350.8-355.9 m

III V

355.9-358. kull kergemalt asfaltitne silt  
 $\approx$  1.8 kaks kullkollakate viirgude (alvõit  
sefese. Allora (pudis) roosika kullkollakate  
lühikesed kate. Alumise 0.5 m-1 korr-  
lühikesed kihi (3-4 cm) kikk mille  
võelduvalt oronõ, kullkollane (võõvel) ja  
fumepruunjas (kerge?) impregneer-  
fume üld sis oronõ kikk kull, mis  
mõõti oronõ. Kikk peetakse mõõti asse-  
mille kundi 6, kikk basaltide

358.0-358.5 kuletatud soõge võelduvalt kft.

0.5 kikk kikk. roosika oronõ, eri- ja  
kühivast jõe kuni kogu

Edasi kikk silt võelduvalt (0.5-2 m)  
kollakas roosika lühikesed

29.7.1970

Strüksiaai cob. 3

Strüksiaai - 324

Reede 13. VII 79.

0, pu

~ 510.0? -

0,03

segateline lii okeer

rooskes, kuletatud, detriidige

hüüalt kihti traukeruumid tihed

kerasstruktuuriga. Punnse asfllitse

bästrükses m. 1 - 509.02m (L)

509.0 - 508.9

Lectra hõlviste

0,1

alun. Punnse Klooga hõlvistik?

~ allasest? tihed roheoskell segateline  
(heli) <sup>fundaament</sup>

kuletatud glauk. ker. hõlviste lii okeer detriidige

dvge, ülalt(?) tihed fumeer glige

hõlviste erineva karbonaatse traukeruumid

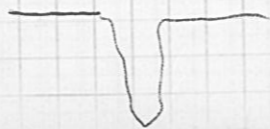
liimantiseeritud hõlviste

m. 2 - 509.95m alt hõlviste

m. 3 - 509.92m ülalt fumeerit ker

Ureke mis depth!

Ureke pros



al. pinnane

508.9-508.45 lkh. kolloripinnane liim.

pindele rihes. pinnad peene

1-3 mm impregneeritud lihtelt

hõsti liigitatud. Faunarahvas, detrit

uure m. 4. 508.7 laigutv ~70% trilob.

508.3m.

508.45-507.4

Kirju kompleks allases pinnaribas

hallide, kollaste viirudega silalpool

hallim. Iseloomulikud sarvke mepli

veehiud. Detrit korvini, viir-

getvõlt hõredem, hõlsti pinnade

Kihiti allases pinnast plastiliselt

lam, hõlsti. (veehiud 906cm)

✓ m. 5 508.3 Kirju sarv

6. 508.2-508.0 hallikam pinn

sin brektsia silgelt (?) viirgitaarika

Sageli kollased pinnad siigvõrel

508.3m toone vertikaal. nohedega

(lekkimise tõttu) pinnas on püsivalt B/II?

toiselt amorphoos - le

peetemet

toth

suht he

meil ühel

amorphoos

cf. Eoplacostis?

Verdahlis arjn Löffl. + 15, 15 - 2002

507.4 - 506.6 lbh. <sup>B<sub>II</sub> T? B<sub>III</sub></sup> sardes rohelises 10

0.8 hulehell segakristiline kõrgelt

<sup>B<sub>III</sub></sup> poolmugul kiimudele hüübiv  
<sup>B<sub>III</sub></sup> püür sardi kais puni brahüopode  
<sup>B<sub>III</sub></sup> lühike biomorfne. tihedalt  
<sup>B<sub>III</sub></sup> hulehelli ürgli veekristallide, müllid-  
sed ülemoss 0.3 m pihtristalt  
pund. Alt 0.2 m kõrgusel  
limonit's. pinnad 2-3 th.

<sup>B<sub>II</sub></sup> honored linn. latus, linn; 1cm  
pindal <sup>ülmistest (8.5 st) peenemid</sup> → m. 7. 507.1 m <sup>valkjemed uurets</sup>  
alt. <sup>summed kollased</sup>  
m. 8 506.7 - amorphoos

<sup>B<sub>III</sub> - B<sub>III</sub></sup> <sup>vaadja d drepu - d</sup>  
m. Schmittal <sup>B<sub>III</sub> se K</sup>

506.6 - 506.47 lbh. kume hell pehke-  
0.13 lihtiline (1 tihkt) korv, tihed

dehü tne brakh. + mure glauh. (5-10%)  
+ segakristiline valdeb peen, tumeroku-  
line. Alumine pind väge rögge  
mumulees tumelulli fest. ümpe



muusar uugu meel  
Coutches Bay

nautil. p. 10.

quatri oonige pind subite liiselt  
Jasene impregnatsioon v. tugev kudel  
mitte l<sub>1</sub> < 1 m.

u. 9-506, 5 m - ilusad suured kujud rooljad kollased  
konad te. armetus, it pefu, kuld, on ka v. ilus Am. planes  
3 B III β, V, kuue = Amorph. v. v. v.

506.47-506.25 l<sub>1</sub> h. allas. sardes  
0,22 aoliteine, itel aoliteide

Vaarem pseudooolitsem, suure  
nautiloidide, oiidid pinnal  
v. l<sub>1</sub> kudel peened a 1 m. Detritus  
Sageli liim pinnal. konad allas  
tüsne ühtlaselt (v. l<sub>1</sub> pinnal) kudel  
kelt selged konad, imp. juuks.  
0,5-2 cm all ja itel "leviske"

→ u. 10 506. 3-506.35 m. Erineb sardes  
hülguse sardes peajärgel B III β<sub>2</sub> U<sup>~100</sup>

506.25-506.05 l<sub>1</sub> h. fumehell dolo  
0,12 mitiseemund. detritus

Sisaldab 25% punkt fumehellist  
glauk. punkte täitvadene ka  
hülgatavad hõõgni juuks



12  
Kunehall värs ebentlene  
All 2 liim pinda, kõrgemal  
kummed festsadrad 2x ping  
üral pindile 2x pinnad kummed  
m. 11 506.1 m  
Mühi karkul valchises depsi tände  
(vt. hõispala)

$$\frac{50605 - 505,2}{0,85 - 0,5}$$

(Pakus ei olept sisse)

lbh. ebentlane sarbes, debrüne  
debrüit paiguti kum poolmugul  
võeldub meegli vabuhõõstest  
hallike rohelisege, Vage isoleeritud  
on sagedad ümmargused Sten-  
oStaenidid (Baikentius). Mäitov  
alt! tänditud sarbes kumide, üldt  
poolt kristalliline (ou olud hõipri)  
see orientatsioon alumiist pinda  
(kõrgendab USA)

m. 12 505.5 m

505.2 - 502.6 ltk. <sup>Põlv</sup> kivi <sup>13</sup> pealdu-  
340 Valt kollase helli püra-

sega liim. pindade rohes poolmu-  
gul atukar - keem. kudemise tõttu  
ebapiisavate keem. helli, püra-aste  
keemipuhaste üsagi pehmetest  
jamestest fena fragmentides, üm-  
hulgas pehkest nanaoide väik-

lants. Oude märgeteemelt aland-

ses <sup>505.2-504.8</sup> 0.4 m süg. <sup>m. 13</sup> 504.9 - 505 m. <sup>13B</sup> 504.8 - 504.85 m  
- 504.3 m (50cm) kall (50cm)

süg. 0.2 m süg. - 504.1 - 504.3 m püra-aste

kovem kivist selle peal strobilite  
morpholoogias liim. pind. Impregneeritud

süg. 2m - 10mm, süg. 503.2 - 503.05 m

hall atukarastiline üsagi pehmetest  
des. ?! selle peal kovem pehmetest

hene areid tüüpi kovem ~ 0.2 m

On saged, hülgmise sises nautiloides (m. 13 A)

süg 503.1 m)

7. = Põlv kivi  
Büroo - M...  
M...



Üks rühm on et f. munda - G<sub>1</sub>?  
 Perioodi cf. aculeatus

$$\frac{502.6 - 501.6}{1.0}$$
 lüh. punane (tellise) prakti-  
 kaliselt ilma mingi rühmitu-  
 deta, suhteliselt peenehõõsliised  
 detriitred (kriinoidi) roheke sordge  
 lõket pidi (repneerit korogneerud)  
 (taandunud punasest lühikis liiduo-  
 grol. lühikis rühmitel "Lühis"). punased

500.4 - 499.9 - 501.6 <sup>18A 502.0m</sup> Kirju põhi lihtlult veel  
 120

tellisepunane lihtlult kollaste  
 liim. pindudega sageli suure-väga  
 ühtlase <sup>kõrguse</sup> tugevuse. Ülemine 20, 20 m  
 üsna kõrge punaste pseudo (+ tõe?)  
 rannoididega. Altpool kare rohe-  
 hald lihtlult sordid. m. 19 (501.3-501.2 m)

$$\frac{500.4 - 499.9}{1.0} - 498.5$$
 lüh. oalderist lihtlult  
 sageli poolmugul <sup>rohke hõõsli</sup> sordid, <sup>peenel</sup> ühtlult  
 kühkulistides, <sup>in kõrgustel</sup> lihtlult kova  
 Arga (kristalliline) rühmitud  
 m. 20 (500.0 m), 21 (499.2 m)

Abakhtlast erineb koprast valgeid  
fauna-fragmente

Triob. 16 s. 497.3 m

hautil. s. 497.4 m

15  
Molluse punelis, karvum punise värvi  
sega. Sageli laid liim. impregneeritud  
nõrga porselad pinnel. Kõrval 0.4 m  
pinnel, allas, pseudoalite  
alumine karbati-hallide ilmnemisel

498.5-497.7 lkh. hall poolmugul  
80  
strukture - liimi karkstruktuuride  
strukture ningi reheliste debrütre

San  
m. 14 498.1 m

82 60?  
497.7-497.35 lkh. halli kollase värvil-

35  
he, orsidele liim pindes, mis  
kõrval impreg. tugev. Pind 4  
läätseti pseudoalite sageli

m. 15 497.6

497.35-497.1 lkh. hall debrütre

25  
strukture karkstruktuuride poolmugul  
prente hinned ningi reheliste  
kerke. Allas talobit laid (p. 16)

m. 17 497.3 m

pr 22 496.2-496.4m

M. 23 495.2

M 24 493.8m

16  
Intervall lõpet ühel suurelt liigete-  
tud (monim) laia impregneerim-  
! lise pinnaga mis näeb välja nagu  
kõrge hõlmuski murene ilme järgi  
- vähe on murene, suurem hõlmus,  
võib olla sarnane, murene vähehõlmus ja  
kõrge hõlmus - on pind vähe-  
sena kohal

497.1-495.0 <sup>O<sub>2</sub> as?</sup> ltk. kõrge, valdavalt  
2.1! hall pinnakite võrudele  
sagedate laiajaskonuste lõng, pinn-  
dada. Eriti esialgu hõlmus ja kaitse-  
ti. vähe pinn hõlmus. pseudopide  
roostetipid. Pinnas on osade vähe hõlm  
sarnane hõlm. Alamine 0.3m kõrgem  
pinnakite hõlmus. Siis ooidid  
hõlm hõlmuse-pinnakite kõrge hõlm 0.11m,  
järgnevalt 0.5m - kõrge hõlmus hõlmus-  
Schottlini pinnakite roostetipi, ooidid  
võrude, siis pinnakite hõlmus

M. 25 491.4 m

hõltsate kollake relukõivude  
segumel lõm. pinnel sõjavõrk; 496,9 m  
495.85 m, 494.95 m, 494.2 m

495.0 - 490.0  
- 4.0

Segastalt  
Valdavalt punane lüh.  
alumiin ~ 2 m kollade ja kollake  
värvide lütsade rihos, alumine 2 m  
- suhteliselt ühtlaselt punane, sordkas  
Kõrges osas hõltsate esite kollike  
erisobused kõrged punakas ja hõbe-  
kolladad hõltsate kollade lüh.  
Alumiin 2 m erise hõbe rihkevedel  
lõtk. Eriseb aautloide. Alumine  
punane 2 m erise suhteliselt  
oluliselt struktuurilt - on detritus  
ja sordane, sorditi punadevedel  
olulised meglised relukõivad. - Need  
erisevad suhteliselt sorditultide  
ja sordite hõltsade. Eriseb aautil. puna  
sordid, ja lain sordite

490.0 - 489.8 koll lüh. poolmugul  
sordite ja meglis relukõivude  
aautloide.

Club Turgaxeni 37  
alt üles

14. VII 79

Cm

0, ~ 16,6 m

1439.5 - allpool - 1441.4 m - kuni pole

1441.4 - 1478.2 väike kvarts liivakivi tükel.

debet puhas üsna penebiline  
allotses 15cm kell ajallist

1439.6 - 1439.54 R+M-P  
0,06

pinne kollake roheline kumulek  
vast-kasleke kühude ja pudes särke  
alk. alumiinise poole kvarts glaukonid-  
dikas alk. ülemine. Vert-kasleke  
mitmehujalike kühudega mis täidetud  
glaukonidide ja kvarts kühudega, ülalpool  
erineb habest peent mikrofaunat.  
p.d. 1439.6 - 1439.54 m

R+P

1439.54 - 1439.2  
0.34

pinne (kelline) argilliline  
alk. kore liie, kairguti helise  
kõrge mikrofauna. Iseloomulikud  
üsna sagisidand mihelisel trossid

M. 1-1439.3 m

pinneel moodul keist vertikaalsed 20  
aegsed püstelund - ilme glaukonidest,  
lealduspindude ja ükkelpoolt tulevate tunnede-  
me võrre polest võrreid

Struktuur detriitikas mikrokrüst.  
(veidi dolomitiseeritud) kuni apeniituse

6, v. 6

1439.2 - 1438.8  
40

Tellise kumepunane, alumiinist  
lehedeme mikrofauna rikkam. Siin  
karon hallikas helrohelise lättri ja  
lärke. Subtil. peenestatud m. 3 1438.8 - 1438.9 m

1438.8 - 1438.45  
0,35

alk. sarvkeha silaeris, vahelduvalt

tellisepunane ja hall kihtidega

5-10 cm, all rohelise lehel, ümberka-

heltides. Detriti ei näe. Dolomiti mikro-  
krüstil. Subtil. peenestatud.

1438.45 - 1437.4

0,45

Mergel all ja keskel kume tellise-  
punane, ülal hall.

m. 4 1438.7 - 1438.8 m

m. 5 1437.8

hall (0,15 m)

B<sub>11</sub>B<sub>2</sub>-B<sub>11</sub>d - - - 880

1437.4 - 1434.7

2.7 m ?

Kemi poli testitud

21

1434.7 - 1431.3

3.4

lõh. kivistelt savites dolu

mitteerunud veldavelt pime  
hüüel seedete kelerohkashellide veld-  
kõhudega. poolmugul keskmisekõhulise  
mürgli ja sarvke mürgli veldkõhudega  
veldelid. Mürgletes sageli püüdi kers-  
kellõheni ning roostekõhude (pseudokõhude  
?) Allmüües 0.5 m mürgleses ei ole  
paastum, sageli sarvkeid veldkõhudega  
gt. veldkõhude. Esineb veldkõhude budo-  
kõhude fragmente, püüdi, tükimüües ~1.3 m  
kõhude osatõhtaus süüüm. ja 6-1434.6 m  
m. 7-1433.6  
m. 8 1431.8

1431.3 - 1430.1

120

? ja

Elmüües + tamedem püüdi as püüdi

ne tamedem püüdi tamedem mürgli  
püüdi. Rohelised kütseleisid müüdi  
and tamedem (kõhude kütseleisid) veldkõhudega  
Rohelised kütseleisid esineb kütseleisid  
püüdi tamedem glauk. tamedem

M. 9 1430.2

M 10 1430.0-1430.1 m

M 11 1429.7 m

M. 12 1428.7 m

M. 13 1427.5 m

M. 14 1426.1 m

Humine 0,5 m vedderelt puusse 22  
B<sub>3m</sub>B<sub>1</sub>V Vaste

1430.1-1429.9 allasid detriit (hukk)

20  
lõik rühkaks üleminu liid  
lõik rühkate virmude

B<sub>3m</sub>B<sub>2</sub> II

1429.9- fumehall kõva pakseks tõmb

-1429.0 m fumeide murgli rühkade  
90  
kõneprõks. Ei ole pungi keled-  
meid glauk. f. detriiti ei  
merke

Ro kistis

1429.0-1428.0 lük rühkas hõlju, velle-  
100  
alt fume tellisepuane. Rõõks-  
lühelidest lastudega

1428.0-1427.0 lük rühkas, vedderelt  
100  
rohkeis kell rühkate virmude  
ja ebamäärase hõlju/kerate kon-  
fundeidese rühkate lastudega  
Ei ole pungi pseudo(?) aiidi per-  
keni. Kõrva pühmets



leedu 6, leu / 62 as piir  
~ 1423, m

penefucine detritikus

23

1427.0 - 1428.0  
4.00

Danche kirjju ballode  
unglote vehehokastege laatsja  
leostunge subhileid hoved, tih-  
ded unges vehehokastege maade ei  
lagune ued aaved ved laatsja  
van leostunge pidu. Kihiti N. korad  
dolomüdistumid

Kovun pakun hiline, hollon  
7/3. hollgate bantudege vehehokastege  
m. 1426.0 - 1426.15 m

62 as ?

1423.0 - 1422.0 valdveit puuene  
detritus vehehokastege laatsja lbi.

m. 16 1422.5 m

Kalluse

Lutse

331,2m

0,40m

Väike p. terch. dol. (prismarone?) →

Toila kivi

üle mis poolis üks + same ja  
üks kooner losp. pind! Kõhi hüstrakust  
erineb brachioopoidide rühmest poolist, needki  
vähem ke glaukoniti

Tvercius 336.

331,5 - 331 - oboles liisk, muun kov-

→ BTa-b

331,2 - 330,8

0,20 - 0,05

sest hõõline, pimedat detrit drakos  
BT - terch - äärmiselt seest  
hvarts - glauk. liisk. Truumentee.  
mumud. rohe kas koll. ülalosa lehel  
üle liivakivipüks, Pice kooner linn. pind. Simp. (ar)  
m. 1 (331,0m) 1-2cm  
lt + b + p?

330,8 - 330,55

0,25

hall eble sarkas (mangel?). Glauk. liivakiv  
kõrge, brachioopoidid, peened peened liivakiv.  
allõis pind kivi liisk

pr. 2 (330,60m)

330,55 - 330,25

0,30

BT - hõõne üldes  
hall koll. mangel sarkas  
ülalosa rauakivide, üld

330,25 - 330,22

0,03

lüh. liisk 3cm bolitidige j. linn. pind.  
ga. ke pseudotrite. Doliidid kaskmised (22m)

330,22 - 330,00

-0,22

terchell kooner glauker  
liiv dol. brach. (hõõne?)

pr. 3 (330,15m)

terch ja ke kooner linn. pind. Simp. pinn  
pind kivi rühke glauk. + ke hvartsise müg  
ja losp. impregnatsioonise?; vähe peene

Sin taseid  
hüsti järele p.c.  
olema pinda

hüsti fauna

+ hüsti

B<sub>1</sub> 7

kvant

Sonnelos lüü  
Sallacruks st.

↓  
Muopokas eb.

Looben → Thegpartoock eb. 325-321,9

kuunda B<sub>1</sub> β. V<sub>1</sub>

26

330.0 - 329.82 Mergel s. hüsti faunade oolite  
0.18 on hüsti fauna oolite hüsti fauna  
m. 4 329.90

329.82 - 329.42 Hall mergel hüsti faunade oolite  
0.4 hüsti fauna oolite hüsti fauna  
m. 5 329.6 m hüsti fauna oolite hüsti fauna  
glaukonit, väike hüsti fauna oolite hüsti fauna  
m. 6 327.7 hüsti fauna oolite hüsti fauna

329.42 - 327.10 Hall mergel oolite  
2.32 hüsti fauna oolite hüsti fauna  
m. 6 328.7 hüsti fauna oolite hüsti fauna  
m. 7 327.7 hüsti fauna oolite hüsti fauna

327.1 - 325.0 Hall oolite hüsti fauna  
2.1 hüsti fauna oolite hüsti fauna  
m. 8 326.4 m hüsti fauna oolite hüsti fauna  
m. 9 325.0 hüsti fauna oolite hüsti fauna

325.0 - 323.9 Hall mergel hüsti fauna  
1.10 hüsti fauna oolite hüsti fauna  
m. 10 324.3 m hüsti fauna oolite hüsti fauna  
m. 11 - 324.1 m

E.L. uus kühvatu  
ed + tühund loobut

Muopkard eb.

Kandle k-tu  
Tommel, 1981.

Süü. 320.4 m Bm / C12 püürhiki kuu m kuu  
lõun. pind. selt ka kuum  
muutus

323.9 - 324.9 Ha. Rohukas kühvatu m. 27  
2.00 Süü. 322.2 - 322.4 m - kühvatu d. l. t. t. t. t. t.

m. 12. - 322.9 m

82 N

321.9 - 320.8  
1.1

lõh. m. 13 321.3 m  
kühvatu püürhiki kühvatu  
kühvatu kühvatu kühvatu

320.8 - 319.8  
1.0

lõh. kühvatu kühvatu kühvatu

320.8 - 320.4 - 320.2 m (4) 319.8 - kühvatu  
kühvatu kühvatu kühvatu kühvatu  
kühvatu kühvatu kühvatu kühvatu

m. 14 320.7 m

m. 15 320.1 m (y. kühvatu 320.2 m)

319.8 - 319.0 lõh. kühvatu kühvatu kühvatu  
kühvatu kühvatu kühvatu kühvatu

m. 16 319.5 m

m. 17 318.8 m

319.0 - 318.6

0.4

lõh. kühvatu kühvatu kühvatu  
kühvatu kühvatu kühvatu kühvatu

(C<sub>1</sub> b? - leedu)318.6 - 317.3 kühiti kudem koll. lüh. tilal ja

<sup>1.8</sup> all lõm pinnad. Enim vertikaal tumedamad  
 sarnasemad loolivarad. Väike, ebapide-  
 lised alused ning rüütelid. Mõned  
 1 m - kõrged saageli kühiti kollakas-  
 roostepinkastes pseudoolitides. Tilal  
 kehtalt silge lõm. pind  
 m. 18 (318.0 m)

O<sub>2</sub> C<sub>1</sub> b-c niin317.3 - 314.35 l koll. lüh. pinnasul õlukes - kivi

<sup>3.0</sup> kaskmiskondiline murekaks üle niin  
 saageli vchuldub saagete rohelas-  
 hallide mureli rüütelid. mis suhte-  
 loselt õlukesed "2 või umbes 1 cm, vaid  
 kühiti kivi 3-4 cm. Fosf. "veeriseid"  
 315.6 m; 314.35 m - silge fosf. lõm  
 pind fosf. suhtelosest tegev.  
 Tumedet debiiti arits peigi ei ole

~1976a proovid:

- m. 1 ~ 746.2 - 746.1
- m. 2. 745.6 - 745.5 m
- 3 745.3

BII  
BIII

Butkunas 241

16 04 79

(30)

~~n 745.8 - 746.5~~  
0.1

BII W

Warts glauk.-kas lū aukšā veģetācijā  
zobus kunkhēl. jauniešos / mēdūķos  
dubnī? ) prov 1 (746.1 m)

0.1 kudoonadoks ite nūas hēll lū aalubp  
peel līm pīnd

Alm. pūnne BII-BIII  
Apinokk. n.  
pūnne sarkas pūnne līm pīndokse  
m. 2 745.0

m. 3. 742.8 m meģeņķas n. n. p

m. 4. 741.6 - Čvanokk. n.

m. 5. 739.5 ? 8 (suga 741.5 m 5cm hēll)

~~Čvanokk. n.~~  
~~Tungokk. n.~~ m. 6. 739.25 BII ? hēll sarkas

šill all hēllēt šēģed līm pīnd

Mukokk. n. m. 7 738.8 - hēll pūnne kīnī, valdēt  
pūnne, vān kīnīdēs "al, oetī +"

Čvanokk. n. m. 8 738.3 Looķu hēll

all je peel līm. pīnd  
hēllēt šēģed

Pokunen. 6

- 11 -

- 11 -

m. 9 (736.0 m)

hallikas

äl. korja pinnasta 31

raostepöytästä ja puidosta

hides

m. 10. (736.7 m)

alt poolt pinnasta

$P_{III} / C_{II}$  tyyli loun pind 735.9 m

m. 11 734.4

aleen pinnasta uuse

Druidas -s.

m. 12 741.3 m

hall, uuse tyyli pind.

- liha taha

m. 13 741.0 m

mt. pinnalt  
eti hetilt - on see same

karofanų įtautas Marčankūnėlių Z a

Drūksiai  
Schedai

6, рк - 0,2

Schedai Drūksiai sub. 3 Ha CS kouse 03 23. 8 1990 32  
Lūksiai  
Pll 515.3 m - 503.3 m (h. - 4.0 m) kuni brka

valge kvartsliuokiu kasti te moutemund  
valdasolt p.t. kulkūnė kvarts, cement karmstrukūnys  
503.3 - 498.24 - kerta keta  
~~karofanų įtautas (Bt)~~

4

5  
498.24 - 498.04

0.16 - 0.2

Stakerofitiskii žvzovis (v.t.) - 92  
Базальтний кокиломирот

в основе этой ардовике. Шелко  
арай silvko pirityzurovankai, kokimolai  
и округлой  
раб с темной ovalной галькой, silvko  
pirityzurovankai. Иметсе и темнокоричне-  
вы галки аралита (дицитомеловые). Шелко  
разнозернистый кварцевый песок. Кверху  
размер галек уменьшается и их количес-  
во также. Верхняя поверхность контактов  
с внешним комплексом наклонный  
~ 30% слегка сложеный

В верхней часте предлагается карнивий  
разнозернистый крекий известный песок.



24

0,2

Stufen parallel  
Lith. al. puz n 4

возможно тут остатки  
перерывов  
- темнокоричневая и  
темнокоричневая - темнокоричневая -  
темнокоричневая (Темнокоричневая!)  
Клоачная почва!  
В. а.

Латорский горизонт (?)  
5 (Верхний Кембрий?)  
498,04 - 498,00

0,04 - 0,02

песч. с зеленоватой глиной (ср. м. п.)  
песч. слегка оолитовыми перлит  
песч. базальтовой орхидеи (толстоств. п.)  
В центре мезо-разнозернистого кварцевого  
песчаника. Встречается темнокоричневая глина  
разнозернистого армидита, оолитовая  
Темнокоричневый, темнозеленый  
Нервномерный.

498,00 (на высоте 500,9 м)

10 Карротажу, основан на глаукозитовом каменице

(Меримск-Климтская свита  
(Köringskluft Formation) 10/11/12

498,00 - 497,85  
0,14 - 0,15

(Васильковская нарка в верхнем раз-  
ской св. по Л. С. Попову  
(в составе Поповкинской свиты) ?

темная часть 6-10 см зеленоватой-серой  
глаукозитово-кварцевой песчаника (ср. м. п.)  
хорошо сурьмянистой разнозернистой,  
с галечкой (разнозернистой кварцевой) песчаника и тем-  
ного цвета - желтого мелкозернистого  
песчаника (разнозернистой - как будто сверху - в Карротажу)

Напомяну СВ Эстония  
СВ . . . . .

а также СВ . . . . .

? На уровне по "прислуживать" обр. то  
и еще  $V_I / V_{II}$ , но в шестидесятые  
летами еще характерна для Керков  
Лоторского периода, тем для основан  
Волховского гор.

34  
В основании наклонной контакту, линии арго  
известны с точками зеленоватый пробойками линии  
Над этим интервалом (6-10 см) многие раздроблен-  
ная поверхность - слаженно-бугристая, с широкими  
ли кормами, из некоторых кормовых поверхностей  
слаженно увеличена аморфнообразные карты, "место-  
кит" длиной 4-5 см - размещается клинчатой  
конечной вышью; - значительная зеленоватый глау-  
кончатого кварцевый поверхности. Многие поверхности  
и микролитная поверхности неравнообразная  
достигает 3 см.  
Верхняя часть 3-6 см "пестлеванной"  
переход от пестлеванной к красноватый мер-  
иди: тоже кварцевый зеленоватый глау-  
кончатого гранита пестлеванной (с архивного зерен  
кварца-меридиана) с архивными кварца-  
цветного гранитного-кварцевого гранита с точками  
ли, слетка наклонными, частично пла-  
но бугристыми поверхностями перехода  
(поверхности многие раздробленности разной от до до  
мм до 1 см, поверхности разной 10 (до кварца  
интервал и верхнего до меридиана  
кромки)

интервалы и частота зерен могут быть  
мельче, но ради-отар бульвар 3-90-1  
497.85-497.87 м

- важно точно определить возраст  
возможные крупные перепады в среднем  
0,14-0,15 м интервала

возраст тканей исследуемые - кумбери и т.  
бульвар ?!

ст. архив сав

по макрофрагментам (детрит базиса и др.)

- кумбери и то муть!

в старейшей сав.

Верхняя половина верхнего интервала (отсчет 35  
по 3-6 см) - между мелкозернистыми породами и  
теплой

- заметный красноватый оттенок и наличие шрифт  
объемный. и частота зерен в расщеп  
Паста поверхностей: через все зернистая и т.

90 лет

Волховский гор. ?  
Волховская свита !

497.85-497.8

Красный (мергель) глинистый.

5-6 см

тонкопластный (толщина 1 см) с  
8-9 зернами сглаженно-бурыми мелко-

зернистыми поверхностями перепада. Частота  
и распределение зерен (максимально 1 см) у одной  
поверхности в среднем интервала). Перегустые глинистые

тонкие прослойки и более тонкие зерна араватого  
головит с рудными включениями глауконита.

В красной прослойке глауконит не замечен  
в отличие от нижнего интервала

497.8-497.58

Известковая фолита зиркованная. Крестчатая, плотная  
22 см чая масса и паста сероватая  
с довольно частыми неравномерными глыбками

образом мелкими темными зернами  
глауконита, крупные зерна походят поше

в среднем части интервала. Флаво-красные  
цветы пятнами - походам и слоев и в

в середине, в 11-14 см снизу - масса флюидового 36  
известняк. Порода беловатая с расщепом  
слаженно-буристая поверхность шероховатая  
с более мягкой - обычно около 1 см, до 2 см, <sup>микропористый известняк</sup> <sup>песч.</sup>  
в установленном интервале  
глубине углублений 1-2 см. Количество пористости  
15.

Средний - Вязковский парорудный ВДР

$\frac{497,58 - 497,4}{17-18}$

Зеленовато-серый известняк  
мерзлов (толщина слоев 1-6 см) пере-

двигается с прокладкой беловато-серой доломитовой  
(3 слоя по 3 см каждый) в которой <sup>фрагменты</sup> ~~песч.~~  
тв. и серые ходы известняков  $\phi$  обычно 2-5 см, реже  
крупнее. В средине серого мерзла фрагменты -  
вот прокладкой 3-4 см. В 10 (от 10 м парорудный  
руд. п. 5 см alt) слаженно-буристая поверх-  
ность шероховатая беловатой или сероватой  
с в средине прокладкой известняков  
- там где более чисто флюидовая хвост известняков  
фрагментовый  
В кровле доломитовых полосами и в кровле - тонкий  
фрагментовый прокладкой мерзла и поверхность  
на поверхности объекта желтая 1-2 см, след

Вн. 90-3-2, 497,4-497,12

Вн

дурмит, волнисто-слоистая

37

497,4-497,3 Доломит тонкопластчатый

0,1

пестроцветная; темноватая серая  
зеленые лимонно-зеленые доломитовые, крас-  
ные с темнокоричневыми полосами, перерывами  
разр. 1-3 см. Нижняя часть 7 см крас-  
ная пестроцветная, снизу на 4-6-7 см лимон-  
но-зеленые поверхности бледно-желтые волнисто-  
слоистые-дурмиты

Верхняя 3 см представляет серую доло-  
мит с двумя незначительными прослой-  
ками зеленовато-зеленого мермеля. В  
краеве слоисто-дурмитово-лимонно-зеленые  
поверхности мермеля

Лякшево-дурмит  
каловская часть (свист)  
Мендуровский изв.

497,3-496,98 Доломит зеленовато-серый

32/34 см

Крепкий плотный среднепластчатый или  
толстопластчатый. Слоистость хорошо вы-

38

Синий на уровне 2-5 см <sup>мелкая</sup>  
Рахмная <sup>~10 см</sup> мелкокристаллическая, средняя <sup>песок</sup>  
паста более темная, богат флюоминералами  
в преобладающей мелкими и тонкими зернами  
плауколита. В средине и користая

Верхняя часть ~10 см более плотная  
без заметных зерен плауколита.

В кровле 2-3х поверхности иррегулярная  
буффетная, местами рудобуффетная, местами  
стлаженная. Финская поверхность <sup>более</sup> в гиронит  
карниках с коричнево-темносерой фосфорит-  
ной с очень неравномерной от мм до  
несколько см и иррегулярной. Карники в ниж-  
ней части местами разветвляющиеся. Верх-  
ние две поверхности - с микролитовой иррегу-  
лярной. В стлаженных частях иррегуляр-  
ная более ровная по цвету и более тонкая до 2 см  
в <sup>остро-</sup>буффетных частях - в карниках - иррегуляр-  
ная тонкая около 1 мм - темнокоричневая,  
ниже светлее ~0,5 см.

496.

Кундаский горизонт (В II)  
Силлаоруская свита

39

496,98-496,9

Лааская пачка  
Боломит желтовато-коричневый

5-7 см

крепкий плотный с частыми тонкими

коричневыми <sup>и серыми</sup> боковыми (и осевыми)

На нижней границе на уровне поверхности  
выделяется глаукоцит. Заметно выделяется  
цефалоподы.

В кровле также грейная мелкозернистая  
поверхность перерыва. Нижняя мелкозернистая,  
верхняя зерн. 2 см - сложенная - буроватая  
с темноволнистой мелкозернистой коркой  
буроватой около 1 см, и темная карманов и ходов  
до 2 мм ширины 2 см, - известковая

Кундаский горизонт (В II)  
(Моодуская свита  
Лааская пачка В II)

496,9-496,5

Известняк с <sup>серыми</sup> известняком

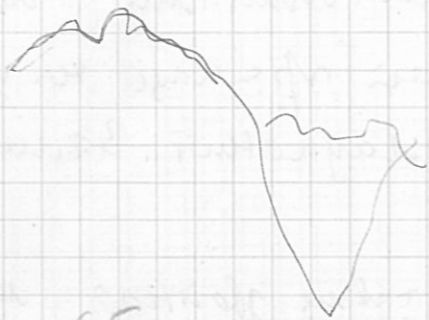
40

тонкозернистый (90-100 см)  
слабо кристаллический

мелкозернистый с тонкими гетридами, пересечен  
с тонкими мермилами, незначительной  
мощностью. Поверхности слоев очень

W

109 Нижней мимонитовой ил  
3 округлах, виді ромби, акамене  
посвет с коркой светлой кальцие-  
вой илм.



496.5

496.9

496.83

496.50  
495.35  
-----  
1.15

90

12

78

Бурхити Царьловога рачо мимонито-фосфатна

Желтые мимонитовые ил на высоте 12,23 см  
и в кровле. Нижняя - бурхитная местами местами  
рассеяная, слезущая слабо сложенная с бел-  
ной или ржавкой. Под нижней мимонитовой  
поверхности еще коричнево-фиолетовые фосфатные  
ил. на высотах 2-4 (ожи) - бурхитная местами местами  
496.5 - мая, местами - двойная - в кармашек

2) на высоте 6-7 см ил фосфатна

Выше нижней мимонитовой ил. 3-4 см -

3) фосфатна

В интервале есть - особенно выше нижней  
мимонитовой ил. - сильная биотурбация  
переломная

малая окисная палка В III В I

496.5 - 495.35  
1.15

известняк глинистый голубоватый

зирокимый нестроженный, Сердчатый

коричневого желтого; красноватого и (реже)

серые слои мимонитовой мощностью

(4-6 см), более мощные - серый слой (0,1 м)

в середине интервала. Желтоватые и



Вместе с тем или ортоцератиты  
φ 1,5 cm - 1 cm →

также криноватые связки со слабо-бурыми-  
ли или микробными поверхностями черные;  
В них видны темно-коричневые мелкие ксеро-оолиты  
(возможно и оолиты) растущие в изгибах и  
стену вверх утолщаются. Поверхности снизу вверх  
в следующем 10, 13, 21 (17 <sup>25</sup> - слабых), 32, 39, 46 - легкая  
внешне 4 см - серый слой с красной или серой мерцал  
55, 52, 66-68 - в кровле серого красная - легкая  
- утолщения 1-3 см (или мерцание 1-3 см, у осталь-  
ных достигая также 4 см), 70, 72, 75 -  
ооолиты легкая, местами довольно слабо ста-  
железа, в кармачках стенки остроугольные. Верхняя  
полоса или мерцание 1-2 см темно-коричневая  
внешне той поверхности или мерцание или тонкая;  
85 - легкая, возможно двойная (top & middle) - в колесе  
широкая, в верхней 2 см сильной, там  
расширяться и имеет слой изобриллианте  
светло-серый; 1,07, 1,14, 1,20. Самая верх-  
няя (а по ней так же) наиболее ооолит  
расплетенная, глубина кармачков до-

Более заметные в израсположен  
красноватая полоса на высоте 30-40 см

42  
такой 4-5 см. Мощности поседших губок или  
сливается в одну желтоватую или - 12 см

Шеиши 10 см и ниже, темлет в каску нести  
- чисто оолитов темнокоричневый, порода - красноватая  
желт темнокоричневый мерзель, в котором много  
оолитового и лимонного известняка.  
Остальная часть интервала - более плотная, серая или более темная  
с красн. мерзель. Рокшакская свита

495,35 - 493,50 Изменен нестроительный, более  
1.85

более широкими (25-30 см) флюидо-  
выми полосами, в верхнем ~ 0,5 м (считается)  
приближено серые красной, мощностью до 20 см  
Желтой или на высотах: 7 13 20 38 43 50 52 60  
- неслепящая дурная - острейшим и темнокоричневая  
полоса 1-3 мм сверху

Порода 90-3-3 2-8 см более или  
еще и intermittent ~ 10 см intervallo - ke sich lin

pinde  
более или на высотах: 8 см неслепящая  
кая дурная с темнокоричневой полосой 1-2 мм  
1,0 м - очень сильно расщепленная известняк  
кая с вертикальными ходами серыми, 2-3 м -  
бухой 2-3 см. В среднем - красноватая

"Suure helli" alumiinise 7 cm-s  
2 post. nakk.

43  
Варом слое 20cm несколько редкой перхот  
но перелетеленхот и с расилотвадой резмо  
одрезной или крестомоуней (6-7) со оень илвоот  
или крестомоуней. Вилне кроби 7 год (20cm) илвер  
Виле поверхоот: 2cm-слабга, 10-оиломо рас-  
перенная пикая ие или крестомоуней ие или крестомоу-  
ная (поверхоот в нестроу фоме в похонне кср  
(время или крестомоуней негунна - viivolle  
ku laigulose - pool kivistunud tubimudas sebi-  
hime terguib ие илоом кроби коллек  
- 200chet ja sin suurim helli korp intellu  
15cm с темна-сером перелен. Halli pecl  
Selmit süj. - 493.65, 493.67m - 2x kurgu  
nakk. lim meelomeetko. durgustar, alumiise  
kumpu. 4cm.

Võime ose ~17cm - helli <sup>hobestume-</sup> hallike, allon  
o, lim val violetke kōzja  
Limonit keks lastud nake pummet  
lim detriti - pseudooolite

493,5-492,5 м. мергель темносерый, местами  
 1.0 м. темный, с мизами и  
 прослоями свелосерого и желтоватого  
 доломитизированного догритового известняка.  
 Количество которых в верхней части возрастает.  
 Мощность прослоев желтого мерделя  
 в нижней части достигает 10-15 см

Мимонитовые или. на широкон и мизитовые  
 известняк на высотах 40 см, 65 - миза мимонитов  
 67-75 см - мимонитовый прослой, 2х 3 или  
 вверху 6 см известняк перекрывает догритовую  
 известняк с темносерым мерделем. Внизу миза  
 5 см - мимонитовый слой с 2 или догритовыми  
 слабо сложенными, сложенными или в 7 см они  
 последней - волнисто-слоистая с вертикаль-  
 ными ходами. (следует слой все смешанный  
 порода и темносеро-ортодоксовая порода и в 10 см  
 вверху последней или - в кровле известняк  
 - догритовый или с известняком мимонитов  
 или ретрактует до 4 см, слабо сложенная.

6, Вн

492,5 - 491,3  
1,2

Верховские темно-фтоиды 46  
холода (продолж.) темно-серого (пале  
в верхней части (30 см) мерзла и глинис-  
того мерзла. Текстура отличается от  
- прилегающего интервала более плотной густой  
тонкослоисто-мелкозернистой переслаиваем. Отделами  
слои имеют пале всего мощностью 1-2 см. В верх-  
ней части толща серая мерзла 10-12 см и то  
с мелкими красноватыми пятнами.

Милочковские полосы (породы), их кон-  
фигурация мелкая - по внешнему слагаю-  
щие волнистые - как отдельные крас-  
нотные массы. Более сильная микре-  
нация в нижней 20 см - кверху сдвигает  
В верхней 20 см - <sup>милочковские</sup> - камни и массы в  
серой мерзле с красноватыми пятнами

Верхний мембран

(мачи-хетл  
490,5 м)

Азербайджан гор.

Викари? св.

491,3 - 490,65  
65

Переслаивание лимонитового  
и гематитизированного глинис-  
того известняка доломитизиро-

Взвешено с зеленовато-серой мерцалкой (NB! цвет мерцалки также был темносерай, возможно более темный). Кверцы постепенно, начиная от срединки и постепенно увеличивается флюидность породы.

В нижней части прослеживаются лимонитовые комки (уже ранее в кварцевом порфире поделенный между карбон-лим. кварц и мусковитом, а также в <sup>важунине</sup> <sup>пайсир</sup> и + вапке, также в седиментационных породах. Процесс алга. и б. белл. сине мерцл. и лимонитовая аял (493.5 м), кварц оль ахлосем сии.

Рядом с ними, параллельно, уже 5 см ширины лимонит, почти сдвиг. Кольца импрегнация и др. ватенев

### Segez Stadt

490.65 - 486.65 <sup>флюидово-</sup> <sup>красный кварц</sup> <sup>плотный</sup> <sup>толстолистовый</sup> в продолжении <sup>с высадкой</sup> <sup>40 см</sup> - <sup>хорошо</sup> с среднеслойной <sup>и темне</sup> <sup>прослойки</sup>. Встречаются темнокрасные красные мерцалки и кварц и кварц с темн. и пла. с толщиной (20,5 см)

485.8

в интервале 2,75 м видны неруко белые  
 дробицы от окаменелостей, в нижней  
 2 м особенно видны скопления плашек  
 и локотик

$$\begin{array}{r}
 2,75 \\
 486,65 \\
 \hline
 2,75 \\
 \hline
 483,90
 \end{array}
 \qquad
 \begin{array}{r}
 2,6 \\
 2,65 \\
 \hline
 2,75 \\
 1,6 \\
 \hline
 1,15
 \end{array}$$

темнокраской и жирнокраской. Высота 48  
 слабо желтоватая слабо волнистые поверх-  
 ности ии. (Через 5-15 (расе 3 см) - в нижней  
 1,2 м). Следующие 2,75 м - более ажурные  
 красные доломитизированные кув. с темнокрас-  
 ми тонкими - ф 0,5 см (горизонтально или  
 хоризонтально) и тонкими темнокрасными  
 мергелями прослойками 0,5 см. ~~№ 1~~ Внизу  
 округлые карбонатные образования - ? Есидносерые  
итес? Желтоватые рудные полосы в интервале  
 2,75 м на высотах: 6,10; 1,6 м - несколько чисте.  
 В верхней части, в кровле 0,2 м - около 6 слабо  
 желтоватых ии. - волнисто-бугристая,

486,65 - 485,8  
 85 В нижней части красноватая, в верхней - желтоватая  
 мергель с micaми и прослойки  
 с микстом известняк. Прослой мергель  
 достигает 6 см. Характерно появление  
 зеленовато-серого мергеля - в жилах и пластах, в  
 слонках mica и прослойках (в промежуток ин-  
 тервале 0,1 м они чешуйки в 3 интервала  
 изумрудно-зеленой земли).

482.5

+ 7

489.2

485.0

Рн. 90-3-4 (485,7 м)

Ммолитовая и муромская по мелорстелкам на  
поверхности нечеткая, раслабляется. АН Сигу 49  
М - высота 0,1 м - довольно некая или с вертикальными  
эпитимными порками Тураник, от же выше (вс  
- ммолитовая сленки округлая и -" - 25-35 см  
З слабые шенги волнистые мм. н. н. в мерзле с  
с пленочками прослойки 1-2 см,

В верхней части 20 см - интервал более  
слабо флюидная с 4-5 ммолитовыми полосами  
и прослойки серого мерзла. В кровле через  
5-6 см - двойная неглазненно-буристая или  
Тураник кучков и шиков достигает несколько см, Кармашки  
замощены в шелемашей красной известняки  
485.8 -

Известняк

маленький костил

485.8 485.5

30 Известняк крепкий бледно-розовый  
в шн, толстолистовый в верхней части  
2 мм листовый с прослойки красного мер-  
зла, болят мелкими и крупными трещинами  
или, в 10 см от основания - могила их. В верх-  
ней. 0,1 м - бурити поверхность с пересеченной  
пленкой. В кровле 0,1 м - пара желтоватая, в  
основании и кровле - белые мм. н. н.



$$\begin{array}{r} 485.0 \\ 2.5 \\ \hline 482.5 \end{array}$$

$$\begin{array}{r} 485.5 \\ 2.5 \\ \hline 483.0 \end{array}$$

485.5	485.5
3	2.5
<hr/>	<hr/>
482.5	482.0

$$\begin{array}{r} 2.5 \\ 1.8 \\ \hline 0.7 \end{array}$$

Мшиная волнисто-стлаженная; верхняя ме-  
стлаженная. Мощность импрегнации верховой  
составляет несколько см, мшиной 2 см. Вдоль верховой  
вышки мшинообразные "галочки" -

483.0

$$\begin{array}{r} 485.5 - 482.5 \\ 3.0 \text{ (н. 2.5)} \end{array}$$

в нижней части асфальта, в верхней  
части (на высоте 1.1-1.8 м) преобладает флюидовый  
литологич. с желтыми мшинообразными пов. ил. (селезун-  
сы с тонкими флюидными мерзл.)  
в желтоватых частях мшинообразные и север. доминируют мелкие  
мерзлые зерна 5 или 10 см в верхних флюидовых  
частях. Кроме того мощность импрегнации там менее  
мне, в нижней части достигает нескольких см.  
В основной флюидовой части - цефалоноз  
цефалонозовый слой 22 см между доломитом и  
мшинообразными ил., верхняя доломитовая флюидная  
Кроме того менее мшиная с прослоями доме-  
рита (крупного зерна). Верхняя часть 0.5 м  
убывает (преимущественно) - в этой части основ-  
ные и кровля с много мшинообразными  
и.п., особенно в кровле - мшинообразная сильная  
импрегнация в верхней 0.1 м

482.5  
7.8  
474.7

465.0  
9.8  
455.4

483.0  
7.8  
475.2

475.2  
472.2  
3.0

475.2  
474.7  
0.5

keil tali šia  
466,0 - 456,5 m  
(šūķu šķ. ~ 1,1 m)

483.0-475.2 Лакматская св. 2  
482.5-474.7 известняк деформован шейлосерн  
~ 7.8

слабокальцеватая - руды в основной толще  
слоистая с темными деформован и мезокальцеватой  
ли темноср. - просл. мергели 90 см, чаще 20 см или  
мм.

Фосф. бур. ил. стужа 0.15 м - нрл 0.25 - нрл 0.25. цедр. лн  
45 - нрл 0.25. "relatived vented" redt edon 130, 55 deposed  
фосф. ил. - просл. 0.12 м нрл

В 1.0-1.2 м от основной толще шейлокальцеватые  
склерозированные псевдо-оолиты

1.25 - слагают фр. ил. 2.0-2.3 стужа 4 бледных  
фр. ил. в 3 м в диаметре, 3-3.3 - в более темном просл.  
- "и 4 м. В черед она ред. сегменты руды 0.15 м

Роговая ("обтекает" фр. ил.) - слагаются фосфати-  
зация и в виде просл. через 6 и 12 см где слабее бур-  
месте, на фоне - шейлокальцеватая. 27 см - в крепкой слое шей

бурно-оолитовая ил. 7 см ~ 80 см - в просл. - руды  
мергели ~ 25 см. В кровле и в просл. в которой в  
интервале вертикальной трещины - бурно-оолитовая фос-  
фатная ил. просл. ~ 1.5 м - нрл 0.15 м просл.  
- полужакальцеватая толстая с мезокальцеватой просл.  
темно-сер. мергели

Ухмульская св.

474.7-472.2 известняк, раковины, чаще темноср. мергели  
~ 2.5 ~ 3.0

472.2-465.2 Предлаг. темноср. мергели, в нижней  
~ 7.05 2 м с просл. известняка, где  
предлагает мергели, в просл. Echinospira

Кукурузская св. / Душская св.

465.2-455.4 известняк деформован шейлокальцеватой  
~ 9.8 известными полужакальцеватой толстой  
шейлокальцеватой шейлокальцеватой с мезокальцеватой.

красн. гелиос. мурелл. По об. местам устьи  
 x едн и обогр. пробле  
 Восточная гонимая с мексико-американской флоры  
 н.н. кустарн (ладее, возмущено мурелле)  
 5 см корень и 2 см д. roots of grasses grasses  
 от  $442,5$  изгубеженны 2 + и г. б. об.  
 $455.4$  (мет  $456.5$ )  $-12$  м блане - в кустарн

$\sim 14.0$  м =  $12.9$   
 и 20 см берн кустарн пр. мурелле  
 13 м и 14 м корень - мурелле  
 мурелле мурелле н.н. в кустарн  
 и 10 см черн. х. основаны, тропика  
 14 м и 15 м блане - гонимая - мурелле  
 мурелле н.н.

(442,5 - в кустарн об.)

изгубе - и 2 м и 3 м мурелле  
 мурелле об. мурелле, и 2-3 м мурелле  
 мурелле 3) 2-3 м и 4 м мурелле мурелле  
 мурелле мурелле и 4 м и 5 м мурелле  
 мурелле 1,8 м мурелле мурелле, мурелле  
 мурелле мурелле мурелле.

442,5 - 437,7 Кеирек. об.

$\sim 4.8$   
 и 2 м и 3 м мурелле мурелле мурелле  
 мурелле мурелле мурелле, мурелле  
 мурелле мурелле мурелле мурелле мурелле  
 мурелле мурелле мурелле мурелле мурелле  
 мурелле мурелле мурелле мурелле мурелле.

All same base of mурелле at (438,2 m)

437,7 - 435,9 Оанда об.

1,8  $\sim 2$  м мурелле мурелле мурелле  
 мурелле мурелле мурелле мурелле мурелле

и жонь пиндела  
 и жонь пиндела  
 и жонь пиндела

maylid 6300 - s, erinevalt allpoolst, on hl. f. omad  
mis on kumehallid, helerohked ühes mõned m kuni s. 424,5 m  
6300-s juab järve-põrgulist seadust kuni f.-hall  
s. 434,8 - koor püürine dõsk

6300-afen. õhuke - kumehallid meepoolungas -  
kumedeke, meite suhtelalt korvade, mis hõõrumad  
lootudise, nõrgelt helepruunide hallide (mitte pruun)  
meylase - krasa brets lemmad

Võrmas alges 419,0  
pondad nel

Pikapeen, 20p

435,9 - 431,8 „ võpruine hali õhukehõõre  
0,3 keskmine 2 - kujukeri veldet, äärel

2 m rohekete kumede meite sekkhõõre  
mis hõõre korvade pehmud 8-10 cm, s. 433,0 m - tugev  
tasane, sügav (0,1 m) tõukete, tugevalt püürine dõsk. Esmasest 10-5 cm  
hallid püürine pees eferent

431,8 - 431,0 koor kumehallid, püürine korvade 10h  
0,5 Ahemises al 2x ja vähemal püürine he  
2x - tugevalt hõõre - sügavete tõukete  
kuni 10 cm

Gladaia

431,0 - 424,5 Nõrgelt rohekete-halli, me yst, alammis  
6,5 1,5 m kumede ütlipod kumede halli  
nõrke lõh. mungaltega ja hästredis, õhuke - kumehallid  
keskmise hõõre lõh. Meesel on sügavalt ütlipod, tugevalt  
sügavete sarrhes. Meesel hõõre hõõre (põhke) kuni 0,5 m

424,5 - 419,0 10h hall meite (dõsk) kumede hõõre (10h)  
5,5 a 10% mungal kumehallid - kumehallid püürine  
meylase väga nõrgelt pruunide koorise kumehallid. Püürine  
hõõre pehmud ütlipod 15 cm - mis see süü on?

419,0 - 406,0 Sarrise alammis. 10h. magabse esendub  
13 praktilise hõõre, on veel mungalid rohekete  
meylase alammis 0,5 m vähemal 10h (püürine hõõre)  
- nõrgelt rohekete, kumehallid) s. 414 - 413,8 m - sarrise  
mumidid o hõõre hõõre ei ole - hõõre (s. 416,5 - 414 m  
- püürine kumehallid - õhuke - hõõre - hõõre mungal lõh)

406,0 - 402,0 - Halli lõh. ja korvade kumehallid nõrgelt rohekete  
mine praktilise hõõre ja poolungas  
keskmise hõõre kumehallid. Meylase nõrgelt rohekete  
kumehallid, kumehallid (lõh. ja meite) kuni 20 cm. Esimene hõõre  
kumede hõõre

402.0 = 400.0 - Eelmine sarnas, alla poolde järk. järgest seenuks  
2.0 tumede det. lühik

~~400.0 - 387.5~~ 400.0 - 387.5 ~~Hõrgu; Pingu~~ selgelt kuskini rekonstruktsiooni kihil  
2.5 poolmugul; lüh. (tumede det. üdiga, kogu ti. kihil)  
ja normalkihil, kihil tumedama murgli kaltsitatsiooniga  
(kuni 15 cm) murgliks kinn. ilmub valget detriti (amfibolite)  
murgli hulk alla poolde sarnas, sarnas, sarnas, sarnas, murgli  
sarnas

387.5 - 382.7 lüh. muutub alluvast haledamaks, kohati  
4.8 sarnas kivil, ilmalt rekonstruktsioonina tumed  
detrit kivil, murgli murgli. murgli, murgli sarnas,  
jätkumaks kuni 10 cm. Restid didid: 387.5 kivil  
385.8; 385.6; 385.5; 384.5; 383.7; 382.7 m

382.7 - 378.9 Hallike ja hõrgu murgli hül, mõrgelt krunniga, lüh  
3.4 murgli rekonstruktsiooni murgli rekonstruktsiooni  
murgli kohati rõhkiit üldiselt amfibolite (380.9 - 378.9 m)

378.9 - 370.8 kaob murgli sarnas - lüh. hül (kohati) valdosa kihil  
8.1 sarnas lüh. s, valdek murgli tühiklõrgelt  
1-2 m sarnas. - kihil sarnas + hõrgu sarnas. kihil  
hübeden hül, mitte murgli sarnas

370.8 - 369.5 valdek lüh. - sarnas hülilise rekonstruktsiooni  
1.3

369.5 - 358.8 hallid hõrgu sarnas hülilise sarnas hülilise  
10 sarnas hülilise hülilise sarnas hülilise  
sarnas hülilise hülilise sarnas hülilise

siin m. tükid ei  
sarnas hülilise hülilise (AR.) →

358.8 - 355.8

Portland

~ 2.0

~ 2m - af cement lch.

+ 1.0

1m - pumuck, used ket holes

3.0

all demmed / post? print + recorded, mid