

Annuaire de la Société Paléontologique de Russie
publié sous la rédaction de A. Borissiak et A. Riabinin.

ЕЖЕГОДНИК
Русского Палеонтологического Общества

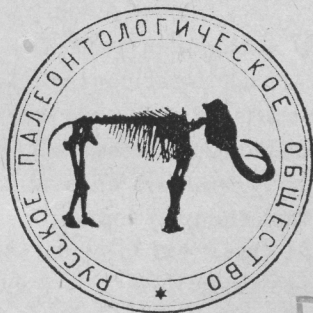
ИЗДАВАЕМЫЙ ПОД РЕДАКЦИЕЙ

А. А. Борисяка и А. Н. Рябинина.

Том IX.

1930.

С 13 таблицами.



ЛЕНИНГРАД.
1931.

Eesti
Teaduste Akadeemia
Geoloogia Instituut
№ 2936

О первичных порах *Cystoblastus*.

Н. Н. Яковлев.

С 1 рис. в тексте.

Sur les pores primaires de *Cystoblastus*.

Par N. N. Yakovlev.

Avec 1 figure dans le texte.

До настоящего времени почти ничего не было известно о первичных порах *Cystoblastus*—гидропоре и гонопоре. Одна из них была указана Фольбортом для *Cystoblastus leuchtenbergi*, который послужил для установления рода, и она приводится в учебниках (Broili-Zittel, Abel) как гонопор. Оригинал Фольборта утрачен; что-же касается вида *C. kokeni*, установленного Иекелем, то этот автор не нашел возможности установить первичные поры. Иекеель выражает некоторые сомнения¹⁾ относительно первичной поры, указанной Фольбортом, не находя естественным положение этого отверстия, как оно последним указано.

Я также не имел возможности наблюдать первичные поры на экземплярах *C. kokeni*, описанных мною до настоящего времени²⁾, вследствие неполноты их сохранения.

В настоящее время мною изучены еще два экземпляра этого вида, один, принадлежащий Музеуму Горного Института, найденный летом 1928 г. в Веймарнском руднике, и другой, полученный еще ранее от г. Опик из Дерпта и переданный мне Р. Ф. Геккером.

На обоих экземплярах очень ясно видны мадрепорит и гонопор.

Мадрепорит (h) имеет почковидную форму и представляет (рис. 1) довольно значительную поверхность, ситовидно проды-

¹⁾ O. Jaekel. Stammesgeschichte der Pelmatozoen. 1899. S. 228.

²⁾ Sur le *Cystoblastus*, *Nymphaeoblastus* et *Acrocrinus*. — Известия Геолог. Ком. 1926, стр. 43—45.

рявленную; он располагается на трех табличках интеррадиуса, который, по своему положению относительно рта, соответствует анальному интеррадиусу *Echinoencrinus* и *Schizocrinus*, не имея, однако, в себе анального отверстия, вышедшего из него.

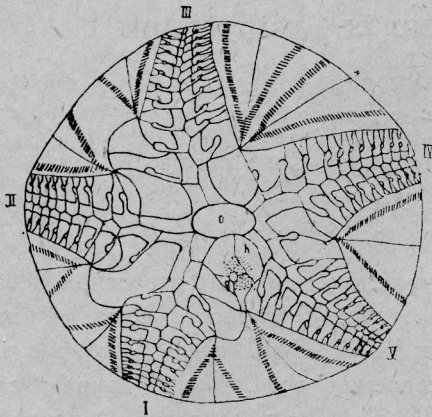


Рис. 1.

Cystoblastus (увелич.) с ротовой стороны.

Тут же, со стороны вогнутого левого бока madreporita, к нему прилегает отверстие, которое должно быть гонопором; оно расположено на границе только двух табличек, которые входят в состав верхнего конца интеррадиального поля.

Мадрепорит и гонопор у нас находятся совсем в другом поле, чем на реставрации Фольборта. Обычно авторы говорят о гонопоре (Абель, Циттель) или гидропоре (Bather)

как о расположенных в правом заднем интеррадиусе.

Соотношения между первичными порами, указанные мною выше, позволяют внести поправку в рисунки околоротового поля *Chirocrinus* и *Echinoencrinus*, данные в моей заметке „Sur l'homologie de la face ventrale du calice de Cystoidea et de Crinoidea“¹⁾, где верхнее отверстие обозначено, как гонопор, а нижнее, как гидропор. На основании изучения первичных пор *Cystoblastus* обозначения должны быть обратными.

По сравнению с изображением околоротового поля *Cystoblastus*, данным Иекелем (loc. cit., табл. XVI, фиг. 2) наш рисунок отчетливо дает асимметричную форму каждой из интеррадиальных пластинок, что имеет следствием отклонение околоротового поля от двусторонней симметрии. Почему Иекель принимает, что из этих табличек сохранились только три вместо нормальных пяти, и даже вводит эту особенность в родовую характеристику,— я совершенно не понимаю. По моему мнению *deltoidea* или *oralia*

¹⁾ Доклады Академии Наук СССР. 1927, стр. 54—56.

имеются в числе пяти. Иекель думает, что вследствие давления увеличившихся амбулякральных полей *deltoidea* вдавлены в нижележащие *mediolateralialia*, расположенные между *radiolateralialia*, которые заключают амбулякры и, поэтому, на фиг. 2, табл. XVI и на фиг. 42, стр. 223 он обозначает лишь три *deltoidea* (I'''). Наш рисунок ясно показывает, что в трех полях, где верхний край *mediolateralialia* вдавлен вниз, эта вдавленность произведена различными вышележащими табличками. Это ясно при сравнении междуамбулякральных полей I—II и II—III, так что неправильно относить к *deltoidea* только те из оральных табличек, которые вдаются в расположенные под ними *mediolateralialia*.

Отметим, наконец, совершенно неправдоподобное изображение ротового отверстия у Иекеля. У моих экземпляров это отверстие полулунной или, вернее, почковидной формы.

R É S U M É.

La présence de pores primaires — gonopore et hydropore — chez *Cystoblastus* n'avait pas été définitivement établie jusqu'ici.

Se basant sur des matériaux nouveaux, l'auteur montre l'existence chez ce genre d'un hydropore et d'un gonopore dans l'interradius qui par sa position relativement à la bouche est un interradius anal, bien qu'il ne renferme pas d'anus, celui ci s'étant déplacé ailleurs. Le madréporit représente une assez grande surface réniforme percée de trous comme un crible et placée sur les parties adjacentes de trois plaques supérieures de l'interradius. Le gonopore se trouve sur deux plaques, du côté du bord gauche concave du madréporit. Les auteurs précédents faisaient donc erreur lorsqu'ils indiquaient que les pores primaires sont situées dans l'interradius postérieur droit. Partant de la position réciproque nette du madréporit et du gonopore chez *Cystoblastus*, l'auteur rectifie la position relative des pores primaires donnée antérieurement par lui pour *Chirocrinus* et *Echinoencrinus*. Il remarque que c'est à tort que Jaekel admettait l'existence de trois *deltoidea* seulement au lieu de cinq, ne considérant comme tels que les plaques qui pénètrent dans les *mediolateralialia* placées au-dessous, vu que ces plaques sont d'origine différente. Il estime que *Cystoblastus* possède cinq *deltoidea*.