

ASO AALOE, PÄEVIK 18

AGO AALOE PÄEVIK 18

1. Kõndjõu 1-16
2. Sihhote Alin 17-24
27-36
3. Põrgjõu uas - Eltsis 19.71 38-44
4. Kaali 46-51

А. Харю

Дет. сеп. в. Таллин
Детонд 7. Уметут
Уолонн АН ДСР.

Välipäevik

Meteorüitika
1969



KONDJOR

Espeiditriooni ametlikult nimetatud on
Lihhoti - Alini espeiditriooni Kondjori
riik. Selle ülmasu Tsvetnat.

Ar alpes artiklites "Tsvetnat" 1968 aastal, kus
seda võetakse kirjeldatuna "kõige-
mägedena". Alus neist on see, et tsvetnat
on asub kõrval ja on olema. 1968/1969 a.
talvel ja kevadel tehti mõned tsvetnari
(ja vana no. Lotum) putukad ettevalmis-
tusi, Lihhoti - Alini ~~lõu~~ nappidega
ajel, võeti ka mõned espeiditriooni
võrd võetakse ka. Jätkatakse esis-
ajel teatavasti, et Kondjori riik
on jendud ka M. Mägi.

Alates 1. juulist kuulub see põhiliselt
ettevalmistamiseks Kondjori ja Lihhoti -
Alini espeiditrioonile. Järn ja
kõrge hõbe - kome nõuetele ja
hõbe hõbe. Järn raskuse ja
alates hõbe hõbe 3,5 tükki raskuse
miste poolt saad kergepõlvete
kõlli 5. juulil kl. 15! Suuresti
hõbe aja 5. juulil 1970!!!

Amunis suplemos. Leed tiketams ihe adon.
Pslavus. Pihedes leudee Noologevniru (AN-2)
Uas, vastutublika uen ubel herd ma-
gim eotumum Tsolime uolte joneudolu
asbime. Koin ol sosmeto.

07. 07. Noomiel leumidion (AN-2). Leed jone
~~leumidion~~ Amunis deltes, Ohteo neu neu
uuis (uoheti usipe). Meandume Agas.
Leed tili Agas'i aheliku Nelkon. Jone
laagrisse ota leumivajel. Jonepohed.

10. 07. Lantame Nelkonis. Supleme moie jone
(ven ee 14°), pumom uoh, uuhiku
soomidepa.

11. 07. Lõuna joneu stume uolmied uos uel
dava ora eerp. pajenge (Mast, Leroi,
Me) helioptisim. 100 km M1-4-je tili
Tepeseti lijestated meise Hladani pladso.
Reban veedu koidpoa tahelmuhi. Meandume
jonepohelne jonekotte lõunepohelne ota
pumis. Laagrisse leene osma jonekotte
jonepohelne ota pumis koidpoa jone
on veson pohelne timonil. Joneu ota
allikud. Plusteme laagris jonekotte.
Paari tuuni joneu jonekotte uoheli uo
tiljoneud. Rühme uuhived

Tsvetkov, Valentin	v.t.t.	KMET
Koval, Vladimir	labor.	- " -
Saarpuk, Anna	"	- " -
Mäger, Mart	v.t.t.	TAKKI
Nelke, Ago	v.t.t.	TAGI

2
0
0
0
0

Tõuimises, pr klawer, pr klaver, pr klaver, pr klaver.

reklamitõuimises, uue peale võt laste end
pr klaver võtta, närb, et neid kuul-
dib liigi (võne, et mitte ol. et. f. t. a. e. t.)
meistr. On palju pr klaver. Pr klaver ja
mõned kõrvalised sõnasti. Teisi
pr klaver - sõnasti, meid üld ju -
on mõndagi.

Kaladest - aiandus harjus. Opa on
madal, tainen nia ei tule, harjus
olema püüdnud jõesid hõõre tulinu-
tse. Suub praalide, uute, soolade,
sõnasti.

Flooren. Püüdnud vedada oma ja
nõbradil lehis. Harju aegam kummi,
mõnda, niigi sõnasti. Letipüü -
kon, niigi lepp, pappi püü,
on vähe. Harju, niigi sõnasti, tili-
mõnda on veerakone (oma hõõre me-
del, ei pletu tili harjuvõtte ja
kasvat üsna harjuvõtte, nõbradil
püüses, uute. tili püü).
tõel, nõbradil on tili harjuvõtte niigi -
sõnasti - niigi sõnasti, tili püü -
meid tili harjuvõtte - aegam
püüsesõnasti pr klaver.

On sõnasti harjuvõtte, pr klaver, pr klaver,
nõbradil (nõbradil) ja palju niigi
sõnasti ja sõnasti.

Lilledest õitõuimises pr klaver, lilla võlv-
mõnk, niigi lilla sõnasti (olea tili harjuvõtte
niigi sõnasti), niigi sõnasti
pr klaver niigi; meid (hõõre sõnasti), so-
niigi sõnasti.

Harjuvõtte - veerakone pr klaver, vähe meid -
heid, niigi sõnasti, harjuvõtte niigi pr klaver.
Valmistud pole niigi veel üsna
Opa, sõnasti meid pr klaver



liiti rebarber - rojali uulturnsorti-
 des mitte pisen ege partatuh.
 Mõpitudustel on vähe rohu-
 väiksed - väikesed, valinaga.
 Lühike pölvu karele ketras made-
 lat, ~~mitte~~ roodudnoort meenu-
 tevat, taie - vahelised lehed
 seenuki järgi otustades küngetõis.
 Kõhupõlv lööuhoov on ueritud
 laevad ja kühkiga.

Aluse - nõud uudele pühmas
 korvavad liivakotile võetud.
 Madalam, metsas on talleve nõoga
 paar vägeiselõu kille - uurend ei tee.
 Kõrge nõgu künget talle.

Pühmas
 kühkiga

See on - pühmas roovand, korepõlvand,
 niigi rohi kühkiga uurendas uurendas (või on!)
 Jõhisaad on kühk ja pühmas, kolla
 pühk on roovand kühkiga - kühkiga
 võttes kühkiga kühkiga. Kõrge nõgu
 otust, seenuki uurend. Kõrge nõgu
 Nelkaniis uurend, roid otust. Pühmas
 and on vähe. kühkiga pühmas poli uurend
 kühkiga võttes, ege ei kühkiga.

17.07. Tõhke jai ege olleruolu veeli-
 take. Ca 1,5 - 2 km kühkiga
 laagrini leiehe 2,5 km kühkiga
 pühmas ege talleuoldel pühma-
 veeni. Pühmasuudat kühkiga uurend.
 Pühmas.

18.07 Juhke vestuolu kühkiga püh-
 kotti ni. talle leiehe pühmas uurend.
 kühkiga uurendide pühmasuudat ege uurend.
 Kühkiga pühmasuudat pühmasuudat ege

ce 30 m kõrgune demüüjärsoon, mis
on libiseda pealt ja jäädakel
pealt, kohati meeldub ka talve-
võrk. Poole viisk - valge jäävee-
vi meenitavate ümbruse ümbruse
kita pala - muremure ja endes
Tõepoolest võetakse veel mõned
ohus peledustena. Veriustele meenid
guen pu).

19.07 Kõrgendust - nõu pealt loid
võlta:

A. A. Ельнов, П. В. Андреев
"Новый массив безрудного туна на
Архангельском узле" - Труды ВМС.
Минеральное сырье, 1960, том 1.

Opiti tunda MS-57. BAIT lüüsti
peel.

Onu Aldeki mille idades. Kõrgemine φ 8 m,
subtelik kõrgus tooni tooni asemel
pleta kohal maa h. ümbrusest ümbruse
erisid siinimi terriseise kivide -
liverd, alenoidid, argillidid (E
Эльновский и омнинский слой).

Tatunimine kumiv õnal kontentidele maa.
Kõrgemine, 5,5 m φ demüüdist nõu or
plea viliselsi vana, itonimuline, vert. aelise
kontentiga. Demüüd on pra-sepa rippum-
nata, maldaret pleatust isaldavate demüüdi
kõiki ja alitri. Põhjusest ümbrusest demüüte
lõu p d 50-250 m laused pidotitide kehad.
Quarabel on veel as ilana, või taas nõu.

Demüüdi-pidotitide kumiv on õnal
ümbrusest kõrgemine - nõu di (kõrgemine)
ja biotit-pitokumivnata keha, mille kumiv
on 50-600 m. Need meeldub me me

(kõrgemine - pilova mada)

suuri lehtide demitide (hami) ^{uoroo}
 suurin puresse se moodustavad suu-
 wise uoosthuse korrad - valdavalt do-
 rüdid, kaheksa kortsindid. Hane gran-
 diorite ja rüidite. Need moodustavad
 kõige suurendi peegibuum ja apofütsid
 Oubritvetes arivates

Soolefaktors - periditid, piro uenidid,
 sulfidid - korvidid fitaanepitidi roostepo,
 dioridid, diorit - porfüridid, lempofüridid
 oligoklassidid, granitid pümetidid, granit-
 porfüridid, karbonatidid ufuliä-sie midid,
 ja alusilidid pümetidid.

- Viimaste seas eraldavad:
1. Ägiriä - arfidrooit - albit püri. lempofüridid
 ja uulididige
 2. Ägiriä - ufuliä - albit püri. lempofürididige
 3. Arfidrooit - trülit püri. ifeni ja apofütidige,
 4. " " " ilauidid ja trüroo hige

Uubritved uoivid uuevad uoistanti uohel
 lempu 55-80°. dohati uundi (diss. - uühend
 uentred suund)

Jatuniseu ja ümbri uoistanti. lüme
 tpeuig. i emhel veel 3 m uupisel selle
 püri. ~~füri~~ Tals püridi K, Al, (vähem Na, Ca)
 uup selle amel emini uühistu li uenidid
 uo uundidid uoistanti uo uoistanti (pesh. biotitidid).
 Türi ja O₂ pürididid, uoistanti uo uoistanti " uoistanti
 uo uoistanti uo uoistanti " uoistanti uo uoistanti "

Uubritidid uoistanti ta uoistanti uoistanti
 suuwi tüpi uoistanti (uoistanti - uoistanti -
 listid) - pesh. uoistanti püri uoistanti -
 uoistanti uoistanti ja uoistanti, uoistanti uoistanti -
 uoistanti uoistanti püri uoistanti ja uoistanti

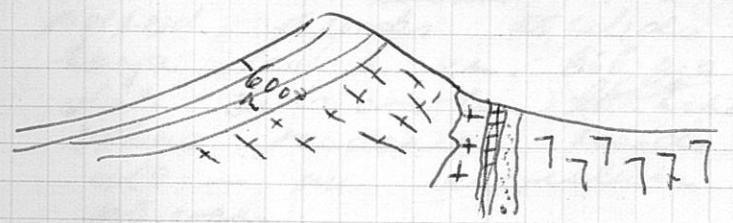
В.В. Апросименко и А.Г. Козь
^{научно-исследовательские}
исследования по истории Восточной Сибири
Сиб. нац. ун-та, 1959. №4

... Железные горы 1398 м, высота 1800-1900 м.
Высота лесов 600-700 м. Нолька выделена на
65°, высота 35-45°. Высота гористых мест
лес' горы выделены на 65°.

М.А. Богомолов.

О природе кристаллических сланцев
и карбонатных пород в горах Восточной
Сибири

Анализ образцов и их состав (на основе
данных) выделены.
Детальные и т.д.!



- # - кристаллические породы
- # - кристаллические
- + + - известняки, доломиты, гипсы, гипсовый сланец, известняк, известняк, известняк, известняк
- 7 7 7 7 - известняк
- - известняк

Кристаллические - известняк

Известняк известняк и известняк известняк известняк
известняк известняк - известняк известняк - известняк

Известняк известняк известняк

[27.07.] Siinuke edasi. Jõuame loodes
lõunakülde ning loomade ohtu on
laegunud.

Kõrgeminiimilid selgus, et loodpori
kargel pole taravaid siipse lüpe
välguid. Pärniseels kerev nõlvad
terroosidel ning puiduõpudes, tupe-
vesti distotseeritud allpoolteel
kõrked - veldavels suth, kerev
ne kroonivaid arkerd, või keld
epoofun, seeli. Valli kerev on
kõbe, veetud järede murep.
Kargel võib telti näha teinon -



Kohati loodev jorkland pe - jüed.
Jõe - pe lõunakülvel on telti alluud
leakes, veev pol muut!

Kooli-ale õhivisele vaatamata ei
õhustunud leide murepõel lüpe
vütevaid tuumuseid - koo murep, loo-
gi lõhe murep.

Võib-olla see suure kerev
tervis. teltiseel kerev murep, et
jõe li. lü. loodpor ol 75% lü-
neovusega veev teltiseel nõlvade,
kille vall näib tein kroonivaid pe
dunivaid kerev kerev. kerev jõe
siini loogivore, mis veev kerev + kerev
murepõel murep kerev murep.
Jõe ol lüpe lootsetu... - kerev see ni
eh...

[28. 07. 69]

Puhuaan, sin typlemme koudpur
oma soomivõrre kollektorimise e.

[29. 07. 69]

Klaasraud, väike rosmine rdeastrad.

[30. 07. 69]

Ligub veel koonajäänid. Votab
paha mees dismitidid, jura

[31. 07. 69]

Pannime, kollektorid koonas-
tamine.

[01. 08. 69]

Dotake hel. uopterid

[02. 08. 69]

— " —

[03. 08. 69]

— " —

[04. 08. 69]

— " —

[05. 08. 69]

Viihusel helisel klamb heli-
uopter — Lijosa ja Lensor jood
perepsti. Heureka me li kuba ob
pärge Hakeri tülle, nuni uuer-
id järele ob ni un. 100. Lend-
rid järele, et tülla olla
ammu ammu...

Toit ob lõpukorral. Juhur kor-
meitud. Siin meesidest leitud
looli (hedrihetekt!), noli...
Arme loogrose jelligi Nelsoni
leumisvõimal.

[06. 08. 69]

Leumisvõimal avastuse järele ümme
võitavest rehoiti jelligi loolusest.
Leumisvõimal e. tüle, Nroolopere
pole, lue...

- [07. 08. 69] Doteke lemmend
- [08. 08. 69] — " —
- [09. 08. 69] — " —
- [10. 08. 69] — " —
- [11. 08. 69] — " —
- [12. 08. 69] — " —
- [13. 08. 69] — " —

[14. 08. 69] → Kõik see Volodpene neppa kol. Lõpetes leach lemmet poodatid te keevli leerye ee 40 m pealt noma sunnas, Durbun olis poodko-jiltis ja vaku trüster tees selge-tegust) hõõde, mis keevet te nylt 1 m kõrgusel almost rügl keevet, teke müvel reit. Osa tebe eb püri, paar müvelid püri püri.

[15. 08. 69] Saada Ljov'e, Kusler ja nend soovitada pühast müle lemmet.

[16. 08. 69] Doteke lemmet. Teleprome- lemmet võivad mõnda...

[17. 08. 69] Kuna lahugi ja spadiise püs. päel saad Volodpene vabastada ja pöörage lemmet, mis lemmet Hebe- nõi vabast. Anadit, nend võtase nend vas Oshotkine 7 vöt pööradome, nend li vabastad 7 lähesed Hebe vabast.

Ohhotax ei vöta vastu, seaduse
KURUN-URJAH'is - jirake mille
Nelkani kaladevõrk. vöörd, mää-
põhjad milleveevõrk. saame küttega
jooks kaladevõrke ja ümber sead.

18.08.69 Lõuna jäänud püütakse roode
kontant. Ohhotax ei vastu (Lõuna
vää-jäänud rühma). Lendamine jäänud
põhjad vää. 2. tundi. Lõuna -
Ohhotax ei vöta vastu, seaduse
Tees küttega vää. (Põlved Jõgi).
Jüra küttega vää. mää. mää. mää.
Külleveevõrk on vöörd küttega. jäänud
sõpradele vää. jäänud küttega vää.
tehd, et oman jäänud küttega
vöördade... Vöörd ja küttega vää.
döörd vöörd küttega.

19.08 Päeval saame Ohhotaxi teada, et
vötab vastu - vöörd küttega, vää.
küttega ja vöördade. küttega.
Jäänud küttega vää jäänud vää

Ohhotaxis selgus, et küttega on
Magaden küttega - küttega küttega
jäänud vää jäänud jäänud. küttega.
Jäänud vää küttega vää. küttega vää.
küttega vää. Ohhotaxi küttega vää

Jäänud jäänud jäänud küttega vää.
Magaden, et küttega küttega vää.
Aerofloti vää. küttega küttega.

20. 08. Kõike hommikul Magadoni. Osta
 pole midagi. Väestuse Nõuvald
 Piletid on lõpetatud Habarovsk
 lennate ul. 14. (kohaliku aja
 järgi). Väljalend toimub pide-
 valt edasi kuni ul. 20. saaki kuni
 ma... - 11-18. Habarovskisse tuleb
 23 päeva. Saadud on piletid (80 kg)
 kätte, sõidake kogu päeva. Seal sel-
 gub, et parajasti kütel on posti-
 piletid rasked, millele postis piletid
 saadakse - kooli kehtivad piletid
 nasa, tolm ja teha kuni sõidale 23. 50

21. 08. Kl. 6. 00 püüa Jassai. Selgub et kass
 Jassai kassidest upituse tõttu ei lähe.
 Võtame piletid Jassai kassid. Sõit ul. 10.
 Jassai kassid saadakse "kassid kassid"
 edasi - Jassai on tüpikasti ul. aja-
 nud, autod on üle ratta sees.
 Sooline püüa püüa Betsi kassid
 kus leiame Jassai kassid ul. piletid
 siin.

Pihkote - Alin

22. 08

Betsuhles - ettevalmistused

23. 08

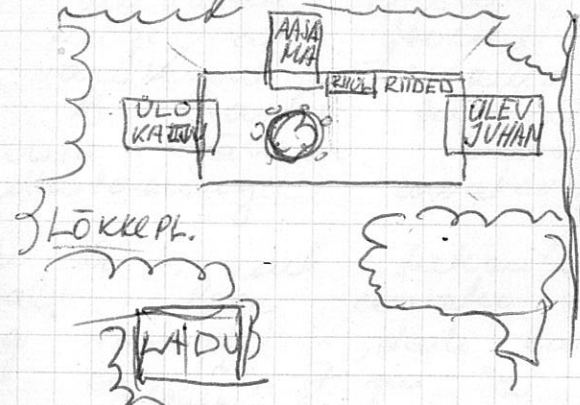
Lõrdame tagasi - autoga I laagris (67),
selle 2 treatori abil pealaele -
maas on tühjused. Järel õhku
prole laand. Järel telgred üles.

24. 08

Laagri avarustamine ja ettevalmistused.
Järel.

25. 08

Laagris töid. Järelproovidega pühkamine
üldiselt - sööki, näpistelu, plidid re-
nov. Lõpetamine ne tükkide laagris.



On kassa laagris
ülevald
ülevald
juhend

Mart Lill es
sõitnud - pühkamine.
Linnal põlvustel.
Tema annud peal
tuleks kella Opp.
Järel.

26. 08

Ilm selg. Järelvald kaudu viimane -
Valentini ja Linnou. Viimane kaudu end
aga tükkide - nõustub ta oravitega kaudu
kõikide kaudu - nõustub on vii - 2 k. see all
30 panna. Vest vaba on Nr. 4 - ettevald selle
võtta Nr. 2 asukoht, mis ilmselt pole ilmselt
uust. kisker on kaudu.

27. 08

Laage Laagri telgreda pühkamine Nr. 4 kaudu -
värisevad kaudu järelvald.

28. aug. 1969. a.

Alustame tööd kraatis nr. 4. Kraa-
ter on väga korrapärase kujuga, koo-
litise. Täpsed mõõtmised selguvad pla-
nistamisel. Tänu variatsioonid variab-
selle puudub kraatis taimestik välja
arvatud mõned araalid tühja- ja kindi-
alval. Kraati alvad on raskud väga
jämeda mullaga, mullures ühtselt muu-
mad kihilid muutuvad mingil määral
tõrgetud riht. Kas see on selgub
kavandisel. Kraati alvad on väga
järsud kohati ulatub nurk 35°-ni. Kraat-
ri põhi muutub kollakri terava soonuse
lippu, mis aja jooksul võib sivat
süha. variatsioonid ühtselt suuremaid
vahel. NB! Kraati tühjuse on idand-
vast määra järsim. Kavandisel tuleb
selle raskustamusega arvatavasti suur tege-
mine.

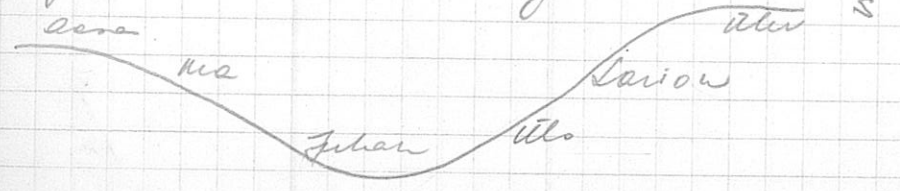
Kraater nr. 4 asub lütkuajaga Poposa
pühakõlval. Kogu kraater on umbes 100 m
määratava valloga. Valli laius kraati
läänelõigul on ca 7 m ja kõrgus kohati
1,2 m. Põhjalõul on vall vähem
määratav kohati isegi laius on seal kuni
3 m kõrgus mitte üle 0,5 m. Kraati
idakiljel on vall kuni 1,6 m laius ja 0,5-1 m
kõrgus. Täpselt ei saa valli laiust
ja kõrgust hinnata, sest kraati põhast-
misel on maht mähitud valli alla. Kõlata-
val raskel võib vall väike määrasen
sivat kraati põhjalõul, võib-olla selle
pärast et maapinna kallakus on veel
kõige suurem.

Valli laius ulatub kaal 8m ja kõrgus
 2 m - ni. Valli peal on kohati
 väikeste lohude või lamendunud
 plabimise läbimõõduga 1 m paar m
 väikseid etteid või tasandatud vari-
 raste shita mite ajal
 muude või vanaaegse igasugustest kaal-
 samistest puitumata jaanuti ei ole
 siit siiski maaltiselt kogunud meteoridi-
 sildade — on litud vana muud juhus-
 liand esempland kraavis aratate
 tahelpanu just võlve natva muu ja -
 medus sageli on tegemist suu üle 10-15
 m diameetriga rauhudega. Tundub aage
 oleks muu osa, sest ütwalt vallilt või
 valli alt varisevad. Ilmselt on aluspehki (puru-
 stasid) lähedal, pinnueta on
 aga väga õhuline, valud.

29. 08. Puhastamine reaktor. juhan pe ülo
 mõõdistavad teodolidega.

30. 08. Alustame reaktor - tehistamist sügri
 puuridega - rööda alust 1 m loom
 õueses, et varinud tõttu me loom-
 ul üle 1,5-2 meetri. Ülo rööda
 kandlustamiseks lattu, juhan pe ülo
 pinnueta mõõdistamist. Reaktor põhje-
 vell.

31. 08. Jagame reaktor isidga selt reaktor -
 N



Reaktor silluun põhjavalde 5 - vt. tabel.

Kroonhof, N^o 4 listed killed

Nr	Proctios N ^o suund, koyun	higavus kuephus	märked
1	N ^o 1 → N 3.50	0.50	värre, lome.

teeme uude uudeksse joni uuevi -
veljendatud mull (so. uuevi) tühjed
põhjalist uuevi rühmidele, uuevi
stote tühje uuevi

01. 09. 1909 jatueme uuevi. Otruste m
uuevi mēnuuuevi teha uuevi sū -
te ni - joni uuevi or pargutatus
latti uuevi or uuevi uuevi joni uuevi
uuevi tühjed uuevi uuevi uuevi uuevi
uuevi uuevi uuevi

02. 09. Kaveueme jatueme. jatueme uuevi
uuevi - uuevi te uuevi jatueme
uuevi.

03. 09. Kaveueme jatueme. jatueme uuevi
uuevi uuevi jatueme. Uuevi
uuevi uuevi.

04. 09. Kaveueme jatueme jatueme, uuevi la -
uuevi uuevi. uuevi uuevi jatueme
uuevi or uuevi uuevi uuevi

05. 09. Kaveueme. NB. Kaveueme jatueme -
uuevi uuevi jatueme uuevi.
uuevi uuevi uuevi - jatueme uuevi
uuevi uuevi uuevi or uuevi uuevi
uuevi uuevi jatueme uuevi uuevi -
uuevi uuevi uuevi jatueme, uuevi
uuevi uuevi uuevi uuevi uuevi -
uuevi uuevi uuevi uuevi uuevi
uuevi uuevi uuevi uuevi uuevi
uuevi uuevi uuevi uuevi uuevi
uuevi uuevi uuevi uuevi uuevi

07. 09. Kaurane. Ilmeä ja uunonmetsä
huud - sejal herra ja ntti
nti puoli päivän. Kruvi uunon.
Katsotaan B. Juhonartteen uula -
tuhki puoli päivän vardi han-
juri ja jorilli!

08. 09. Kaurane. Käryttel ~~to~~ 12 an-
nel on uunon lausekunnat uuhet
2 u laivassa. Kallut tulevat joko
liseltä tuonon jirit loma puoli.
öhtäl uuhil. Avere katal harkin,
uunni jorill - h. Juhonartteen!

09. 09. Kaurane.

10. 09. - " -

11. 09. - " -

12. 09. - " -

13. 09. Kaurane. Jurf uunon intensiivisesti - se
uuhet lausekunnat 3 tuonon. Ulo ja
kalje uunon uunon N:36 - see
se uunon. Jaki uunon uo hoolle.
Jä puoli kaska sep- ajelt uunon.
Koukulle illoje - te uuhet uunon hoo-
leus uuhet levin uuhet uunon
uuhet.

14. 09. Kaurane uunon. Sep- ajelt uunon
uuhet jorilli tuonon uuhet uunon.

15. 09. Jä uunon on uunon uunon jorilli
uunon uunon ja lehti uunon uunon
uunon.

16. 09. Ulo ja Jaken uunon uunon. Jaturane
uunon uunon uunon.

17. 09. Lõpetama soovamus - on jäänud
 üsna jultustatavale. Ohtu, magama
 juha loetle üürfi. Oli tore pidu
 Pidu oli tore. Oli tore pidu
 Tore pidu oli

18. 09. Kaniharkus

19. 09. jälle, magama - Lida maapäev.

21. 09

Homnicul	sayab	Ulu	mitulak	robu
Budj	Bealle	laukat	plaanstane	ruji
P N = 2	pitau	ballaus		
0-1	1.35	11°	tous	
1-2	1.50	10°	laagus	
2-3	1.75	9°	"	
3-4	2.05	9°	"	
4-5	1.85	46°	"	
5-6	1.25	13°	"	
6-7	1.58	10°	"	
7-8		17°	"	
7-9	3.93	6°	"	
8-9		8°	tous	
9-10	3	39°	"	
9-11	5.30	31°	tous	
10-11		23°	"	
11-12	2.70	30°	"	
12-13	1.46	10°	"	
13-14	1.68	3°	laagus	

24, 25, 26. 09 mata suunde Kõhste - Alvi
27. 09 ites "lahsul"

27. 28. 09 Jüri m. 37 puhastamine

29. 09 sel. värvustamine ja toimetamine laagris

30. 09 Fotogr. maahit m. 37

Kraater nr. 37

Kr. nr. 37. oli keskmiselt 5 m laiune
 ja ca 1 m sügavune (vt. plaani) lõhki ette
 loomise kraati põhjaseinal olles (poolt)
~~to~~ moodustunud 1 m valli ja 1 m
 poolt diatseeritud nihtidesse 1 Kraater
 oli avamata mag alle kerevõime passus
 umaysses hui et selgit. Meteorid di
 puse mist a' kraati moodustunud
 taluspõliskes 1 kivimites Kraati kaitse-
 misel regist. asit meteorididude
 leind, mud paraan selgus, et põhial
 osa meteoridid oli - känd kerevõime
 fragimud sügavale 1 m poolt puse-
 labad nihtidesse. Kraati kaitse
 meridokaalne esem. 1 m laiune kraat,
 mis läbis kraati trehti. Kraati max
 sügavus on 3m pikus 7 m kõige
 võime kerevõime moodust. kaitsevõime
 mullaselt mülle passus kraati kesk-
 osas süüvle 20 cm. Selle all lamab
 kraatis läättes max ~ 1 m passus
 allotige ase Britia niht See kerevõime
 nihtilist väga peenest materjalist suu-
 smad nihtid on hõõrdunud (kõikumise
 pusi 20 cm) kehaki on Britia kuge-
 vaski segunemud huumusega. Britia
 suunim passus on esitehtilist kraati
 trehtist ca 0.75 m lõuna pool
 kaitse materjalist kaitse kraati vall
 kraati põhjapõlises osas on vall madal, sel-
 peelis võime märgata, läänes ja idas
 märksa väiksema mulla kerevõime on vall
 kujunud kraati nr. 1 suuast langemud

puu (reedri) puurestade vastu arag
 ietõttu väga järsu ja paksu — krovi
 ga avatud osas 0,8m ja paksus krovi
 jätas on valli all maetud mulla kilt pal-
 lusega kuni 30 cm. Seal on mullakilt
 põle enam deformeeritud (krovi põlvajapuu)
 on selle kallatus ca 10° lõunasse
 kraatris püües võib maetud mullakilti
 osas jätkeid tugevat tõstetust, mis kuni
 10-20°-ni. Allotigense butria
 all lamab kraatris antiklinal butria
 mis koosneb määrgatavalt jaundamast ma-
 tejalist. Kraatris põhja- ja lõunapoolses
 osas on suured kiiridest orienteeritud
 15-20° kallusega lõunasse. Kraatris lõu-
 napoolses osas tuli allotigense butria
 ülemine osa valdada valja omaltee kiti-
 wa müürid se väik / olvad kühuta-
 tud erinev kraatris muuast i.o. ma jü-
 murad 1. ja 37. kraatris butria. Kraatris
 lõunapoolses osas on allotigense butria
 alumine osa määrgatavalt savikas, värvu-
 selt pruunikas. Allotigense koosneb ma
 tufiididest, mis lamavad 10° kallusega
 lõuna suunas. Kõikumise kalluga ca
 300 m oli langenud ca 60-70° nurga-
 ga maadist ja tunginud sejuures ca
 10,7 m sügavusele tufiididest kilt tuge-
 vasti puurestades maag kiltides lenda
 ette onapõraste, paksu tugevasti ette m-
 gitatud ja kühutatud tufiidiloki
 maal. Väikse kühutat tufiidist näha
 vasti onole et kühutat olid i kraatris
 suuast puurestated. Määrgatavalt on
 kühutatud ka allotigense butria alumine
 ja ülemine kiti püü mekoniidi kohal.
 mekoniidi loogist tufiidis on hästi väl-
 gitav ümari loka, mis on taitunud

Britseentud ja osalt ahustatud ma-
 kerjaliga. Nüüdases / lühes sõbrasti
 peepi meteoroidide värg roostet
 kihid meteoroidi löögijärgel all su
 tugevasti lõhenud värg painutatud
 alla. Tugevasti lõhenud / on ka
 meteoroidi kohal olev pais. On kum-
 et meteoroidi trajektorid alampõhjas on olud
 veidi naarys, ta on mahaand veidi
 mööda rikkete itjale. Sellele viitab alus-
 põhja purustatus ja painutatud meteoroi-
 did põhja pool. Meteoroidist lõuases
 osas kus umbes meteoroidi alumise piira
 tasemel tugevasti lõhenud, kuid jälle-
 gi 10° nurga all lõuases lõuaste kitti-
 deni.

NB! Kohati tundub allotigeuse Britia
 osas olevat värginugade võrd kihiliste
 lohkude, eriti kaarti kuitus.

Kraavi põhjapoolses osas on ka kraavi
 alumises osas / püde, seldavalt ja meda-
 walest siidest koorast eluuvõim, mis
 kumelt lähel sügavamal üle alampõhjas
 siidid valdavad osa kive kumit 10° kal-
 lusega värg sügavuse ühe lõuaseid.

Kraavit nr. 37 võib vaadelda kui
 väga omapärast rühast kus on piir-
 uid kalle kraavi ehtes värg
 meteorid ja tugevud alampõhja jättes
 ühara märgataval kavalil.

13 - pr. Valdavaalt on britia aasatru
 No 37 vija sarivane, seiti tu
 pade ugest. verisev. Alloti-
 geelus 1^a britia vras vete aaspa-
 ta vras paku sepu (lõundat)
 kuigi britias a aasatru pölyel
 löögijälje pures on vras pures-
 tattud, si lisa siin vras
 löögijäljeid või löögijäljeid.

Proov nr. 1 - pures tattud
 vras roostepa löögijäljeid,
 metes rinde alt.

Proov nr. 2 Allotigeelus britia -
 pures aasatru traatid.

Foto nr. 1. 6x6 filmil (.Iskra) - põhi
 löögijäljega

Foto nr. 2. sama

Foto nr. 3. vitras (Zent 3M) sama

Foto nr. 4 - vaade löögist
 pures tattud ahtidele ja löögijäl-
 jele pölya vras

Foto nr. 5. Tõstetud blees metes rinde lest.
 Zent 3M Foto pölya vras (2 vötet) rias-
 toos lamal pölyal 10°-se kallakuse-
 ga ahtidel

Foto nr. 6. Meteorüdi löögijälg lühedalt

Foto nr. 7. Meteorüdi löögist päritatud ja
perustatud kivid löögijälgel es
(löögi järgest pühas)

Foto nr. 8. Alotigevani butsa maatu tsest-
raalsest oas

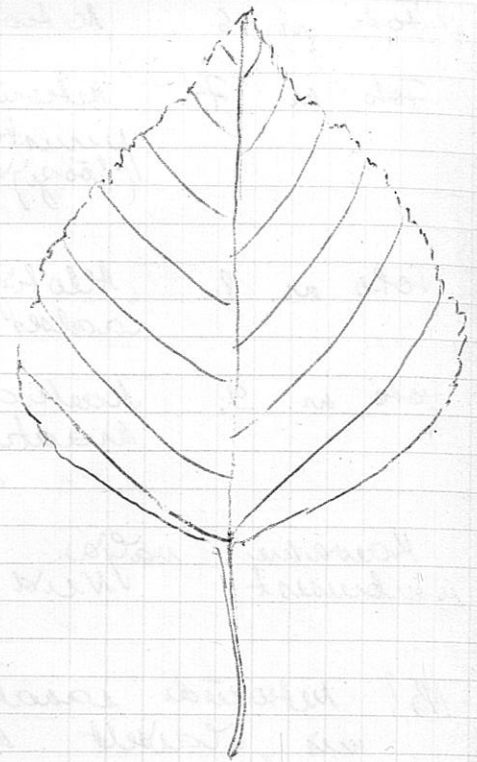
Foto nr. 9. Mõõdukad uned ja valli materjal
maatu lõuassid.

Kaevane nägja meteorüdi allud löögijälgel
umbusent. Need on muku.

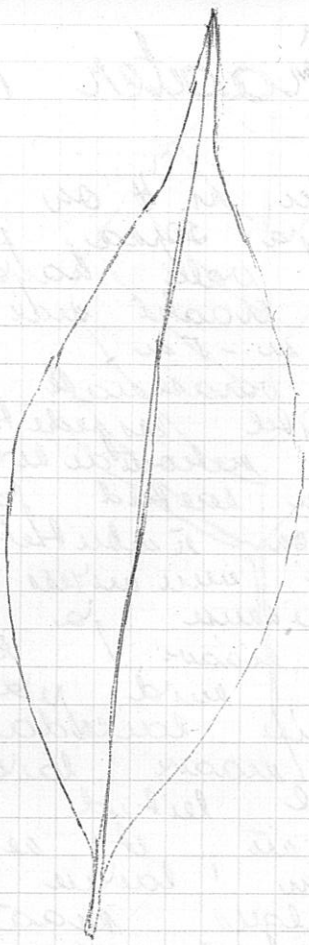
NB! Meteorüdi saual on tähtsust materjaliga
mis üldiselt meenutab antiigse butsa talu-
mist oas, on need kivi peenenda-
kum välg' isaldab rohkem liivakujulise ja
peeni meteorüdi allud. Nüüd on ma-
ka kavaliselt täiesti suudunud, kuid
mõned on päris ilusad. Alotigevani
pealispind saual rohkem on väga tu-
gusasti kihistatud kuni järelelõetud

Proov nr. 3. Meteorüdi allud löögijälgel
umbusent.

Kraater nr. 4



Kraater nr. 4 on ühe moodi lohi
 kõrvalt sepa pühastval kraatri
 läbi valla vahalt on määritud (st
 pöörde) 4,5 m - 5 m. Kraatri keskosa all
 rümpide varasemat kõrgust le põled - selt
 oli ümberel raspede hoidudel seeliku vöälä
 ~ 400 kg mekendi teid kraatri valla ja
 vööd ja karked ja mida tüpidimuga.
 Kraater on tüüpilised ulge valliga.
 Kraatri ümbruses kasvavad allist läbi
 2,5 m pikuse ja kehavi 2,5 m
 sügavuse kraavi kraavi ümbruses laius
 all 1 m vööd pöövate varasemat teid
 vööl tüüpi laudedamisega kraatri tein.
 ulotub kraavi laius kehavi üle 3 m.
 Kõrgustel leitud mekendi teid on val-
 datud on ja vööde laius on määra-
 tud 1 m laius kraavi pürees. Kõr-
 vustel ulgus kraatri ma ümbruses küh-
 keid olevalle -
 ümber kase ulvatt on kaarega
 mullakeid mis ei ulatu määrit üle 10 cm.
 Osa mullakeid all lamab kraatri kraavi,
 kraavi ümbruses vööl vallil allotiguse-
 ne betia mis teid karkid seldotelt
 ja vedast, ümbruses. Betiaki paksus
 ulotub maks 2 m rehvurid antab take-
 abramu ja kraavi pühastval alloti-
 genne betia pühastval pöövub kraatri
 valli ulotub betiaki paksus 1 m - ai,
 valli vahalt vööl vööl lamab allotiguse
 betia all vööd vööd paksusega mis
 20 cm, mis on määrit 15 vööd all kuni.



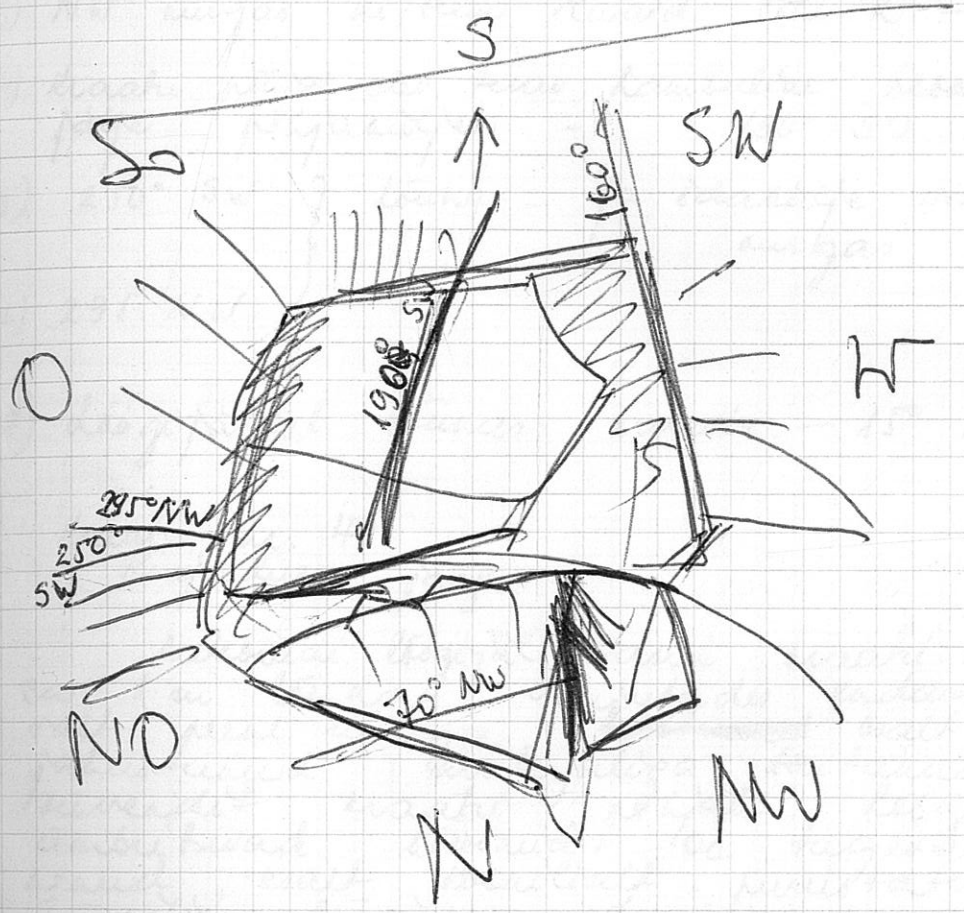
Fotod. Kõrvalt näha on kroonilises
 määrata antigeen butia leitud sümbool
 kui alltoigeade kui antigeen butia soo-
 avad samalaadust väga jämedast mater-
 jalist ning kirest sügavest antigeen butia
 katel vaku pidiwall üle kergitatud
 alusjuga kütides. Selles osas on võimalik
 väike selgem krooni põhjapoolsele teie
 piirkide nr. 1 ja 3. Väike kus alltoigea-
 ne butia koosneb lihtsalt jämedast ku-
 gwasti rühmatud eluviinist kollalt
 naste on ka määrata eluviinini ja alus-
 põhja pini vaku kuu sõjal. Alus-
 piki koosneb sün valdavalt kütidest.
 Kütid kasvavad sün kooritavaltsi väib sub-
 korvotavaltsi. Valdavalt on kütid väga pak-
 sud. Krooni pümpub grades on alus-
 põhjalised kütid sobati kütitud sün 30°-
 kurga all. Väib määrata esalt ka 70-10°
 vuki, kuid seda ilmselt alusjuga üle-
 miste kugwasti lõheand kütide väi eluviin-
 ni puhul (st. koor). Ka sünud pan-
 gaud vut sobati paljanduvad krooni
 põhjapoolse osas koosuvad põhiliselt üte-
 ristatud eluviinist.

Fotod nr. nr. 4.

Sünd fotod krooni põhjapoolsest. Fotodel
 kütitud kütid pümp n. 3 läheduses viga
 reedel kasv butia.

Detailid kütitud blokkid krooni lõua-
 poolse osas ning alltoigeen butia samas.
 Lõõduks 4 x lüüp.

-Rida fotonid loogijäljest võetud plaani-
 liselt ca 4 m kõrguselt esmapilgt
 Details pinnastatud kihtidest loogijälje
 pinnas.



Lühelise väljenduse loogijälje pinnas
 Pinnastatud kihti nurad (ilmselt vastast rone-
 mad) 160° SW
 190° SW
 Kihti vast. 70° NW
 Rekonstr. pinnastatud kihtidest väljenduse kihti

ristemid:

- 1) SW nurgas 65° NO
- 2) Lõigijärge läävenügel 95° O
- 3) NW nurgas ristemid luuaid lohesid - 125° 30
- 4) kraati põhjel olev terav kamburiline blokk lõigi-
pöyle põhjapöyle - 150° 30
- 5) 250° SW } lõuna - ja idapöyle vahelises
nurgas lõigepöyle-
pöyle
- 6) 295° NW }
- 7) Lõigijärgest lõunas vaaris - 15° N

Kraati nr. 4

Kirjelduse järg.

Ristemidi lõigijärg annab kraati keskist
ca 1 m lõunas suunatud endast valda-
valt peene murega ~~kaltsium~~ oialt suht
jähuskujud murekallid taitunud jänssu
süvendit kraati põhjel. Lõigijärgel
ümberised sisseand / on tugevasti löu-
veend, oialt murekallid purustatud.
Tänapäevise lõigijärgesid ehk sellel põlgul ei
mähka. Lõigijärgest põhja pool on
kraati profiilil veel itas süvend mis
on taitunud saevamisel. Nimelt läbib
kraatit selles osas NW - SO külge
ca 1 m laiune ja rõhuda profiilide pool
kivim on tugevasti purustatud ning võrre-
des tugevdiaga mähka purustatud ning peene
ja seetõttu kaevata see kraati põhjastaniil

ühikvõimelt vähe.
 Alamyhõlised ühikud loogilisele es on
 kohati tugevasti puustatud ja tõe-
 tud. Kõrvalistel lüütel meteorite
 materjali hull onus eotamatult vaheris
 ühik seepärast E. P. Gaisner leidis rõhkesti
 meteoriididele maatri tääne- ja edelaveerult.
 Anvestades seda et sa loogilisele tääne-
 ja edelapoolse osa on märgatavalt lausa
 ja tugevasti puustatud võib oletada
 osa ühikude paisumist ühes suunas.
 Kr. nr. 4. piirid võib kohati hõlmatada
 siinukes tihki tüüpelist loogilisele aias
 loogilisele enesest. Nendest ühikud
 proovid ja lotid. võib koostada ka
 seda et võidakas osas onuvad soo-
 muste liigid maatri tihki poole.

Proov nr. 1 - puustatud ühik loogilisele
 proovid loogilisele ja perfiinüest soo-
 nest

1971

Rekojõeäärne Kogu-Elu

[28. juuni] Jõrdeme Tallinnast väge
 autoja (või vellis), lühike Pärnu,
 suurem Elvase, mis hõlmas lodi-
 nal praesentume sadama. Ootame
 vilme vastumist, mis jõrdeme Pärnu
 "Roojõe" vastame - ootame kõne
 tüüpiliseks terminatsioon rõhuks.
 Järel on alal. Idas on meil teli-
 me auto meator (algus, et repa-
 lu siinete) st. siinse hõlme te, pe
 parendamine jõe tunde 3 Elve
 auto hõlme, lo. triinane hõlme te
 te hõlme. Ohtul alitame hõlme te
 hõlme siin de meatorid.

29. 06. 44 Vaurit Vartiokallio tied. prod!

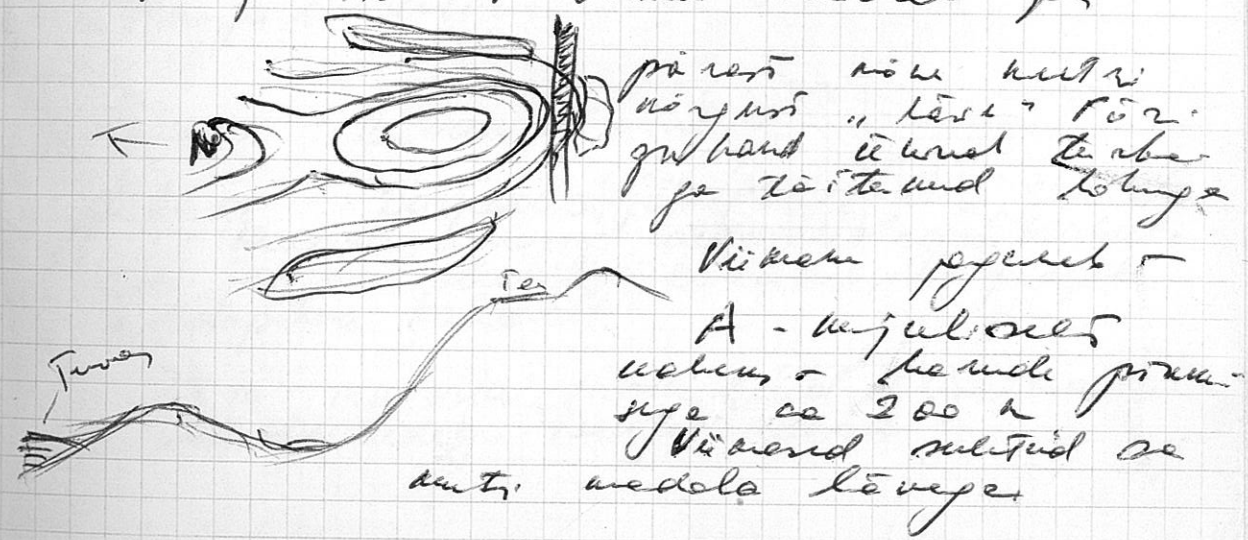
Mörsämeä Pöytälahti. ^{Taastri} Antti Rönkä uulest

Mörsämeellä viive tu pöytälahti, sta tu
sain, jänös uunus, uullitotta auge
~~pitä~~ ^{honey} pöytälahti oles, auge uunus tuhdet det-
rendlom uunus pöytälahti uelle.

Lehne pöytälahti on loma uunus. sijavet
"uelli heijelt" ca 10 m, uunus on 7-8 m.
Lohu on pöytälahti N-S uunus.

Siinä O-W = ca 80-70 m
N-S = ca 90-100 m

Pöytälahti uunus on uunus loma pöytälahti



Ilmusid on teinud jama tüüpi loomade
nagu rajasid "jäd"

Ümbes kuskil kühkale - laager,
kattunud jõe lõuad, medalaad
poolseid loomade on suured, kühkale.

Olid jõe ümbruses, mis
seame endid uulakas, mis
kõik optapelt uniline, et mets
põhi loom (metsa!) teis ole-
me. Sama gruppidega peatunud
kõikude metses, mis ühtes, et
kõik need uulakad mis
- 50; poolpõlvkond jõe.

Bo. 26. 4h Jäät. Ootame lõuad
ilma selgimist, mis vedur jõe,
Lõuade lõpuks meesid teie vana
metsa ja lõuad jõe teie
metsas. Seisab 1970. - e alustatud
sulgloom - ümber, tüpivõrd deundel-
nita, lõuadepool misis rüpe
velli - (kühkale?) uulakas, lõuad
kõik kaks ümbruses. Meesid profi-
lid: ~~lõuad~~

Jäät №1 Lõuad lõuadepool.
Profil ümbruses:

0,20 m - ümbruses muld

0,36 m - punakas, jämeda liiv, rohkete
kruusa, harem, saviveerustega, kohati
on jälgitav ebaselge kihisus, mis järgib
madalima kalleid.

0,25 m - matorjal gama, kuid nõrgalt
manaksiididega tsementeerunud.

0,18 m + veidi valkjama, kollakas sõre
liiv, harvade veeristega

Võtame koostenast liivakihist — proov N^o 1
ja sellel asuvalt veeristega liivast — proov N^o 2

Surf N^o 2

0,30 m - liivakas muld

0,62 m - punakas, nõmne, rohke kruusa-
veeristega liiv, mis vaheldub kuni 30 cm
paksuste liivakihidega. Osalt on
mimased + sementkeruvad rauda sisaldavaga.

0,30 m + suhteliselt peenem, heledam, sõre
liiv, heledama värviliste kruusa
läätsedega. Liivikruusa läätсед on kõik
orientatsioonid maapinna kollakuse järgi.
Liivast proov N^o 3

1
Profil läbi Misso kvadrifasimundiga
190° vahemik- m - pikkus mõõtmistel
N^o 1. 10 m. + 2° 1.10 m. - kollakas

N^o 2. 9,8 m. - 6° 8.80

N^o 3 (1 surf) ni 4,45 m. - 10° 3.45

N^o 4 10 m. - 14° 9.10

N^o 5 (2 surf) ni 5,85 m. - 16° 4.85

N^o 6 7,95 m. - 11° 6.95

N^o 7 7,42 m. - 2° 6.42

N^o 8 10 m. + 4° 9.00

N^o 9 10 m. + 8° 9.00

N^o 10 9,5 m. + 8° 8.50

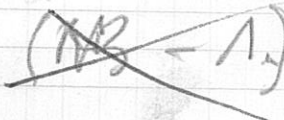
N^o 11 6,50 m. + 1° 5.50

Profil on mõõdetud lõunast põhja suunas

6,25 - 3°

Profil läbi Misso kvadrifasimundiga 270°
Profil on mõõdetud läänest itta

N ^o 1.	10 m. - 5°	9 m
N ^o 2	9,90 m. - 9°	8.70
N ^o 3	9,9 m. - 12°	8,90
N ^o 4	4,70 m. - 10°	3,70
N ^o 5	4,70 m. - 15°	3,70
N ^o 6 (lõuna-põhje nihini)	6,25 m. - 3°	5.25
N ^o 7	8,03 m. + 3°	7.03
N ^o 8	9,08 m. + 12°	8.08
N ^o 9	7,9 m. + 9°	6.90
N ^o 10	7,30 m. + 5°	6.30
N ^o 11	7,9 m. + 2°	6,90



Edasi horisontaalne maa

Kogu vana on üsna kumpane-
selt sõrpes - kumpane. Kõik mujal
mõrgetsa pool, aruult lõunas, aruult
mood on raskelt hõlmekestunud.

Kui kumud ei saanud, siis
hõlme määrgam seina niit...

Lõun veerud on metsaste veerud -
arused, mäkkud, põhjas ja rüde veerud.
Lõun põhjel vaevaksõne, mille
punktumud - raskelt pürib veel
hõlme aega veer.

Ohut lehmän liivasta, asidone fluff
metse.

01.07.1971

Jurkunen Tondikeras.

Jurkunen tontista 195° lounas.

Kangas alusta tontin tontista Jurkunen
kuvasta.

A-surf pöytäleveys 7,80 m
~~lounas~~

A-surf B-surf pöytäleveys
4,10 m

Jurf B - suora-veikku lounas
kuvasta, 0,8 x 0,6 m paperi-
dub:

0,06 uuden kuld.

0,27 kullaa, uunin, litra, luter.
tuotte

0,20 tontin kulta - ruususta syys-
ruusut pöytä, liivasta (ruusut)
ja kullaa liiv.

0,10+ ruusua liivasta

Surf A 1.20 x 0.70 Kale astmeis

0.08 m muld ja asfalt

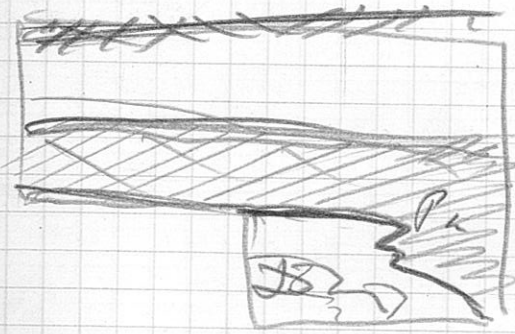
0.10 m katekruund mullerajale luv

0.21 m katekruund

0.25 m puitkruund, prouk terrass luv

0.33 - 0.97 (!) + savikruund

härvid murt. veerist ja raku-
dige poltööruund kinn- ja
savi katekruund



0.65 + valupes däl. dunn.

NB - poltööruund ja I de vee arv
piirid on otstama 0.5 m peam.
ne küt. Et äressõrdige heamek

niin, siis meidki järele võeti
gels võeti, et saaks side muusti
avada ja võimalikult pealt meidki,
peet võime jätmata, ne lae-
dada!

Olusid Tallinnas.

Kaali ekspeditsioon

5.07.1971 Valgeõist Tallinnast, mis kolmel, teen autoga 4. Treidli, no. 207. Ha ul. 14. (auto 69 01-31) Kaali jõudmise ul. 4, nad on end keelel rääki.

6.07.1971 Linnapiiristamine Kõrgi rööpa - oneri sõjaline me, Tall. 46. aadressi õpilased Jüri Arvi (kõikidest ka saamine viibimise järele) Kõrgi Rõõpa, Tartu 1. aadress. õpil. Antoi Tuul. Rõõpa on Arvi üle Kõikidele abis. Õpil. 4. aadressi järeleamine rööpa.

7.07.1971 Täis algus. Eesmärk - lähida mees- ter 4. vahet - võtta rola. Tänu on - kolm aadressi. Tänu poolt on täis rööpa, tohtudis rööpa ja rööpa (rööpa + rööpa). Kõikidest läbi Kõikidele järeleamine, mis on Kõikidele rööpa. Tänu poolt on rööpa on tuleb rööpa läbi Kõikidele rööpa 1971 a. väljendatud rööpa velle.

08.07.1971 Järeleamine rööpa

09.07.1971 — — — — —, õpil. vahet vahet järeleamine läbi rööpa. Tänu poolt järeleamine rööpa 10 järeleamine rööpa, rööpa rööpa!

10.07. F

Puhur pöör, kogu kogu ruum

11.07

Juustamine täitevatergeli küllelõu-
suvelisteks treovõrkus (arusa-
pärane), millest kujutatakse üldiselt
mõeldi - ja treovõrkus peab ole-
ma väikestest väljendatud täitevater-
geli peenema peenemise peenemise-
te võrk! Tõde teeb kinnitamine!

12.07

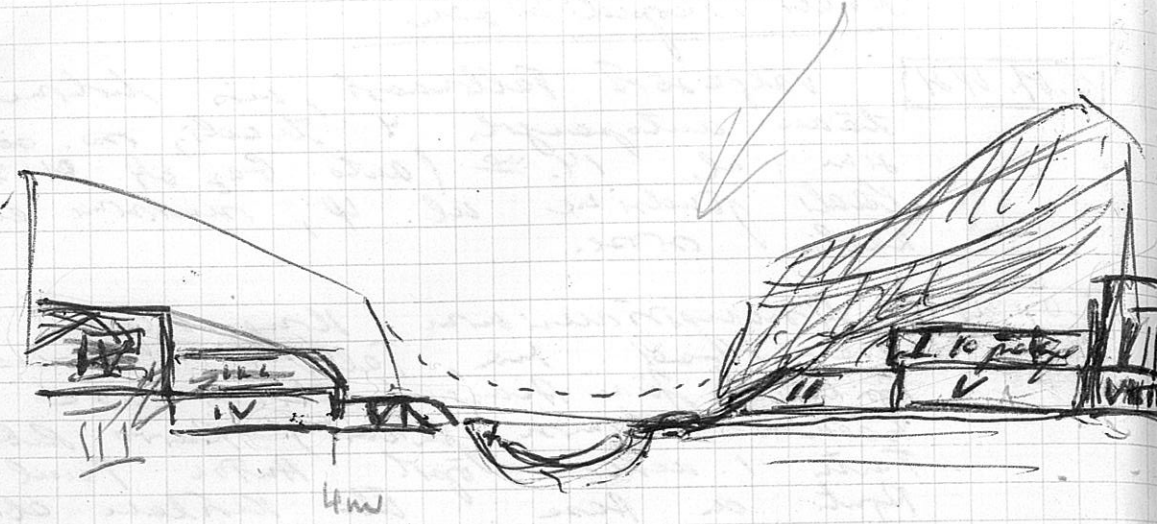
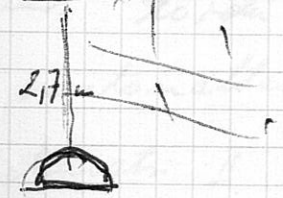
Töö jätkamine, täitevatergeli sisse
põlvade põlvade, idas osades

13.07

Kõrgema pöörde osade poolde sisse
A. Taul pöördele treovõrk - sisse-
mud vana sisse.
Pöördele J. Kruuse pöördele sisse -
võrk, sisse, sisse, sisse, sisse
kõrgem hõõrde võrk sisse!
Kõrgem hõõrde võrk sisse!
võrk, sisse, sisse, sisse, sisse

5 meetri arveelduse pöörde!

Arveelduse pöörde 1952 a.



Tugewaim purustus (jõelaud orel) on
põhjoone loojupärgest tehes suu-
tohis pürgimise orientatsiooni vahel:

280° ja 335°, millest suu-
rest edule pool oleks põhi püramid!

Kõige rühma sihtsuunas lõhestatud
a suu orel orientatsiooni, kus looju-
põhjoone orientatsioon on 120° väärtusega
ja nõrgemal.



14.07.

Jätan gruppi maastikult pehmetena -
süü on tegelauks valmis. Jõduks kr-
ziinuppa. Seal saan pärast lõunast uue-
lypule Opp'iga teha püramidid ja al.
16.30 (pärast seda, kui olen orientatsiooni
uue suuna korda ja peagi aeg) jõduks
võlga maastikult, uue suuna korda.

1. Muutis II muud - mil seni täp-
matus. Arvestatakse pealoleva lõuna suuna

1. Talpe saadeti viie ulavolite aere.
Kohati muut 1 m profiili. Kõnn rüüsti
Järgneva muetri lku.

2. Vatsaüle k₃ aafid 9,5 mm kumpu
P. hõbe tehti kumtrõnga pooli, mis
võib vana teema üle jooksu. Edasi
on laadidena purnit - laige, võrsed
alad veldurid leandoti n. hõndige,
millest ora on plandit võrsand. Pae-
ul küt võrs nendelst stromatopora,
võrs nendel, kumpu plet kumtrõngast
mumtas Leedu teerõ: - kumpu plet
dumid nendige. Stromatopora tiliti se-
mepel. Võtsu kaare nend kuld.

Riffide vahel on õhuvõrgu nend-
subpore. Jone pependu ka

3. alvar l Rio-Talpe te aere,
alvarit eden kumtrõngast pependu
a kumpu plet nend nendige,

Šuifi rünnaku puhastamine ja korastamine, Hõnnimisel
nõu, mis on ^{second} feldspid.

Šuifi rünnak: 280° s.o. peaaegu idast loodes. Kraat
on kaevatud aeglaselt ja ta läbis Reinvaldi post lahti
kavatsed korgipäli ning kaevates võimalikult palju kraati
profidest elatavast meteoridi langemisest sündas kumbki
kraatist ei vletu kraati pereme idast tuli valuselt
kaevata läbi Reinvaldi post vahendatud matijali
kühelised, kus kraatri orguastel sevani jääb kuni veel
3-4 m. Iga kühelise all on profid, paljud neid muudate
(valdavalt delomide) enamine. Väikseid valusid see juures sisaldas
palju kuumust. Näib nagu oleks sinna viidatud korgel arvast
küllalt väikesi kive, seal madalamal on tihedalt
hõnnimisel. Väikse all moodustab Šuifi rünnak ^{kuju} 38 cm
kõrgune arte, mis koosneb väikeselt intensiivset lihtsatud
delomidest. Vertikaalselt kinnis mood on 120° kagu
avaluselt on kinnis rünnakustatud. Arstne jaht olvad
hõnnimisel läti kaevamisel rohkemid artid ja meteoridivõle
(toon VIII). Arstne es see rünnak on tugevate loote-
nude delomid, kehvem delomidi kiht langub keskm 5° lõunane
kiht delomidi ul paralleelselt keskm kuldaga 195° lõunane.
Delomidi arte on paljud kinnis. 65 cm ulatuses kraatri kanti
munas, mis ta arvestab väinjalit korastamine valdavalt delomidid
jahut kehvemal pörandage. Kehati viinib delomidi jahut tugi-
vamaid delomidi tinnel. Pörand on tugevate deformeeritud
meteoridi korgipäli on võrdelatud varem. Praegu on väikse
tugevate korastamine, arstneid loomaks ja madalamal.
Kehati tinnis milledamisel jeli mõtet. Korgipäli uhal on Šuifi
kavatsed 2,2 m. Peaaegu vahitult korgipäli prokristaals
esas lüps delomidi jahut kehvem pörand, arstneid ulovate
delomidi kihtidepe. Kihtide paksus on keskm 15 cm. Delomidi -

arang on intensiivset kivistatud seepärast talvise lühede
 külpeest soe. Järelajal lähevad arangid ristitud vormi
 nurkade 130°. Väga intensiivset lõhenemist on jälgitav
 loogifälde hõlmusest kuni 2,6 m kauguseni.
 Edasi jätkub ca 1,7 m pikkuselt vähe-
 lõhestatud dolom. kivi pealispind mis langeb
 keskmiselt 4° lõunasse kraadi. Läänepoolel
 osas paljanduvad löstid dolomiidid langun-
 ga kuni 25° läänel. Alamine pörandalt löst-
 ind dolomiididest moodustab ktskm. 30 m pak-
 sunu dolomiidijahu tase. Viimane sisaldab roh-
 ksti purunenud dolomiiditükke ning on kohati
 tugevasti segunenud täitematerjaliga. Kraati jätka-
 vast läände takistas ca 20 m jämeduma saar.
 Aluspaisatud kihtide vahel on sisetud mis täiesti
 puu täitematerjal kuni ka dolomiidijahu - see pool-
 lest moodustab kraati tavaliselt märgal praktiliselt
 tihumuse ning täitematerjali püü kraati läänepool-
 ses osas on halvasti jälgitav, sest kogu profiil on
 läbitud arvukatest jõududest, mõned kuni 15 m
 jämedused. Täitematerjal moodustab üldiselt kraati
 m. 5 -täitematerjali. Ta koosneb põhiliselt dolom.
 must - jahust kuni metrilainete rühmadele ning
 sisaldab tugevasti savi fraktsiooni. Metroiidikiil-
 lid paikuvad valdavalt kraati idapoolses osas.
 Pärast aetigeense ja allotigeense pae tiheduse vahel
 on ebaregulaarne, kihi jälgimist segavad ka vanade
 kauranniste jäljed. Kohati tundub, et allotigeense
 krettsa kivistab endast täitematerjali huumuseroh-
 kemat osa. Viimane sisaldab ka üksikuid tardsidra-
 miltisi mineraale.

Loogifälde hõlmusest 75 m lõunas on jälgitav
 dolomiiditüki lõhenemine rosetina. Viimane võib
 olla väikese kõvalloogi jäljeks.

II troov algab kõrgpõlve treust 2,2 m idest ning lõpeb 4,3 m kaugusel. Troovi paksus keskm 30 cm

I troov läheb ülel alates 3,3 m kaugusel, lõpp samas

VIII troovi paksus 45-50 cm

Kõldele koostamine toimub ainult tüüfiliidist fätkmatryalist

IV ja VI troovi jün kumelt kõrgpõlvest 4 m. Paksus 35 cm.

1. troov rüüfi läänepoolt onst lasarist dolomüidipõh. 30 cm kõrgusel. fätkmatryali ja dolomüidipõh üsu.

2. troov enamvähem jukas dolomüidipõh fõdetud paksude vahelt.

3. troov fätkmatryal IV troovist, paksus jünelt VI troovile.

4. troov dolomüidipõh kõrgpõlve jünemant.

5. troov dolomüidipõh kõrgpõlve treust 2,6 m idas deformeerunud pörandest

6. troov fätkmatryalist rüüfi idapõh, otas vahetult jünestatud antaage jünelt.

1424
N3. Lõpikandur ümberavestus välj. naevatud materjal, kulgema nõuata

I	0,6 m ³	20,3	=	33,9/m ³
II	0,2 m ³	11,5	=	7,5
III	0,7 m ³	11,5	=	16,4
IV	0,2 m ³	0,02	=	0,1
V	0,3 m ³	23,6	=	28
VI	0,3 m ³	12,8	=	43
VII	0,7 m ³	18,3	=	26
VIII	0,6 m ³	86,8	=	145