

LP 28

ОБЩАЯ  
ТЕТРАДЬ

Каугатима (jäng)

Рагали

Онесаале

LP 28

# Kaugatuma p.-a. (N<sup>o</sup>509)(jõrg)

C<sub>III</sub>  
C<sub>II</sub>

## Siinkord:

- |  |     |
|--|-----|
|  | le. |
| 1. Kaugatuma p.-a. (C <sub>II</sub> B <sub>I</sub> )(jõrg) | 1   |
| 2. Pagari p.-a. (E-C <sub>IIa</sub> )                      | 10  |
| 3. Ohesaare p.-a. (F <sub>II</sub> ? - B <sub>I</sub> )    | 32  |

## L. Põlma kirjeldused.

Hoone

426,10 - 433,60 -  
7,50(7,50)

известняк слабо плитчатый, тонко-до мелкокрист., мелко-до крупнокрист. (в верхней части местами до дупинтового), светло-серого до серого цвета (в средней части ит. со слабыми коричневыми оттенком), с неправильными волнистыми разветвляющимися местами преломляющимися в оптимизации преломляющимися тонкими глыбко-серого с коричневыми оттенком (дупинтовыми) до земли-серого цвета известковыми мерками, которое придает породе среднюю или тонкую волнистость слоистость (inguljust või ka pool-inguljust jaoks on merglit liiga vähe. Mõis. просл. мерная те доли 718 мм. Дупинт из разных групп фракции, в средней (продол. части 4-5м) сильно микризуравакский, мелкий, с неравномерными распродерживания. Kaurisid kiivus ei täheldada.

Kaurisid on  
siski olemas,  
võt. ditatava  
MB läheduses  
1. XII 74.

На м. 426,30м нежная ППП, elle all vahetult palju unikaake. 426,44м фпп, елавецкая, нежная; 426,48 ф-ппп сложенная, нежная, с угловатостями до м. 15-6 см; 427,56 фпп елавоостная елавецкая. Kuumne pür on väga niirdeiline ja võimalikult pandud: pidevalt väikes pür, dit. mergli pruun toon (ka põiki vääri) ja suurendab nende hulka. Sama pidev on ülemine niirdeolima ta diskidest. Diskil 426,3m on võib olla olus ka MB pa



$\frac{C_{1c}}{C_{1b}}$

443,65 - 448,30

4,65 (4,65)

p. 443,95 - 444,05 (rohke pür. ditr)

p. 446,20 - 30 (rohke pür. ditr)

p. 446,80 - 90 (loof. diskiga)

p. 448,30 (pür. disk)

448,30 - 455,60

p. 448,60 (rohke karball) 7,30 (7,40)

p. 449,60 - 67 (roosade laikudega)

p. 451,80 - 86 (Kirju, virdidega?)

p. 454,60 - 70 (ka pür. oliske)

p. 455,55 - 70 (pür. kompleks)

— известняк белый, микрокрист., мелкодури-  
товый, светло-серый до серого цвета с коринте-  
ватными (местами) отрезками, волнисто-средне-  
сланцевая (только до тонкосланцевого волнистого  
слоистого) обусловлена преимущественно  
слабыми волнистостями и разветвленностью  
стипидитовыми пов., которые покрыты  
темно-серого цвета с коринтеватным отрез-  
ком известковыми мраморами, местами  
наблюдается не стипидитизированное  
прослойки этого же мрамора мощностью 2-3 мм  
Детрит неравномерной интенси-  
вности (больше в средней части  
интервала), примитивный, мелко-  
среднефракционирован. Из целой фракции  
выделены наутиллоиды.

В интервале 448,30 (более 15) прослойки  
выделяются преимущественно фосфатные  
поверхности мрамора.

ФПП: 443,90, 443,80, 444,15, 445,65, 446,70,  
447,40, 447,55, 447,70, 448,25, 448,30.

ППП (слабые): 444,25, 444,85, 446,45.

Alum. pür. diev fosfaatne disk on kompl.  
pür. kõige marmorseni, mla, lairjas, marm.  
kuni 3 см. Sellest diskist nägavamal kaob  
järsult pür. ditr. jne (vt. järgm. int. kirjeld).

— известняк (мрамор) белый, мелкокрист.,  
идеально белый или с небольшим количеством  
микрокрист. до тонкокрист., слабо доло-  
митизированной, мелкодурированной,  
непробуветная (пробл. светло-серые и желто-  
ватые тона), текстура аналог. мт.  
443,65 - 448,30 м, но стипидиты еще сильнее  
пробл. и в мраморе пробл. желто-серые  
тона (темно-серого или коринтевого цвета  
и др.)

В дегрине предлагаются кристаллы, микр.  
 тузидроактивный дуги, руды, руды, руды  
 дуги, микр. тузидроактив.

В м. 448, 3 - 449, 15 и порога земли.  
 серая с мелкими микр. фрагментами -  
 В м. 449, 15 - 453, 10 м востр. порога  
 нафта, микр. (коос мидига мидига гот. тармад  
 В м. 453, 10 - 455, 60 м сибиряк-серые  
 (микр. тузидро.) осколки и нафта и микр.  
 микр. тузидроактивные уробки.

Товар перерыва востр. руды 2 - 10 см  
 в среднем руды 5 см, В м. 448, 30 - 453, 10 м  
 или в руде. микр. руды, руды, руды  
 в м. 453, 10 - 455, 60 м микр. руды и микр.  
 руды в руде руды, ком. руды,  
 но востр. и руды руды.

Востр. микр. руды, руды, руды, руды  
 руды, руды, руды, руды, руды  
 руды, руды, руды, руды, руды

Мелкий порошок микр. 40 см кордмал  
 микр. гот. руды, руды, руды, руды  
 микр. руды, руды, руды, руды, руды  
 руды, руды, руды, руды, руды  
 руды, руды, руды, руды, руды  
 руды, руды, руды, руды, руды

гот. руды, руды, руды, руды, руды  
 руды, руды, руды, руды, руды  
 руды, руды, руды, руды, руды

микр. руды, руды, руды, руды, руды  
 руды, руды, руды, руды, руды  
 руды, руды, руды, руды, руды  
 руды, руды, руды, руды, руды  
 руды, руды, руды, руды, руды

K. K. järgi oorde 450, 20 - 453, 20 m  
 ja loet. C1a.

5  
 C1b 455, 60 - 457, 10  
 C1a 2, 10 (2, 10)



- p. 456, 10 vahiste kollakate laikudega
- p. 457, 10 roosad laikud
- p. 457, 40-50 disk, got. saidid

Silli piir . 457,50 on diskil peal, see on see disk, mis muutub 457,40m. Tegel nigaorus diskil on 457,45 aga algu ta siis n marguselt 457,50m.

	5
<u>C Ia</u>	457,70 - 460,95
B III	3,25 (3,40)

- p. 458, 10 (ilma glauk.)
- p. 458, 70-80 (vähed glauk.)
- p. 459, 90-46000 (rohke glauk.)
- p. 460, 95 (alumm. piir, fof. corde tükisid?)

bohkuejnam u parbejblatouyama (mejanu<sup>5</sup> mizzamun < 1cm) prosojnam zerkh. - elporo uzbekovo mepkna, puzko go ejujnomufob. Ditruidis on kry'n. fragm. nalam kuu ulin int., piriidistamine praktl. puudub isool plam. gotiidistamine ja vahema maagral foragadistamine

Kollakad laikud on enamasti sot. vāga ebasilgetu got. karketuspidadega, ditruidi tugeva gotiidistumise ja akrofiti, nihtil. kahti valja kujunenud goidide (gotifitid) koim-ninga. Roosakad laikud u plam. int. kerkimoraz.

Andaks nimitamis maarses diskits vohk pidada niga. 457,40 m <sup>allega keos kotele andu ehitise got.</sup> m <sup>lehelat</sup> gotifitid, misid vert. laikud ka piriitse breooliga, karkude niga kuu kuni 8cm puzd loevjes. Alumm. piir taieiti sirideline (k v m muutub punkto maks (nigao. summas), ditr. rikkamaks kaob gotiidistamine ja roosakad laikud, jne.)

- uzbekovsk maykotiujovoi mikro go - tarkovskij, sradb gajomuzirovobaktivi, b prosojnamatouyem dretovoi puzko go sradb metajevon, mntkojtrijovoi sbjro-eporo go eporo ulja, epokle go totkobenoujoro (bohkuejvui). Choujajj ojuenovikta totkijam (ke bore 2 m) bohkuejvui u parbejblatouyama pro-sondnu janko-eporo (mejanu s karkurh eterkom) uzbekovoi mepkna, kofopne Ditruid. kerabkomptio mupuzirovok u fofesbajuzirovok, bezotitno maysa- mupuzirovok, piriidistamine mntredb nigamuse mntias, guput b prosoj. rako- bntivi.

Sodpimeatue maykotuja kerabkomptioe b mnt. 458,50 - 457,70 m ojujebvut vaxja rasku narkojetto, maks. sodpime. go 20%, mayk. jankvui, zerkh. mntkui.

Obobitno b mntekui no robitu puzd 20-30 cm bej pnt. fofed. nov. nerpava. Khati tikidanal





462,05-463,20  
1,15 (1,15)

p. 462,10-15 (paandja jämedad osad)

p. 462,70-87 (paand osad)

no. VIII 84.

Alum pür on praegu pandud nõrgale ja lüa-  
algde diskile, mille all ilmub järskult mitte viit  
pala ja küllalt arvukas glauk. xida on  
6 cm, mis tuleb tager-gõt. disk. ja selle all  
põlvda. võimal. et ka mõni tõd. osad.  
(xida diskil on vist Sill moolitud) glauk.  
taseme (diskil) pool ilmuvad umbes 2 cm  
kõrgemal ilmuvad göt. osad ja mis gl. põhi-  
pinnast 4 cm kõrgemal juha arvukas osad.  
Mina paneksin selle nõrga nuse itka gl. piale.

463,20-464,10

0,90 (0,90)

p. 463,25-35

p. 463,95-464,05

Langevõrk ju

üleminekul. korpul.

7  
— известняк оолитовый, слабо долом., микрокрист.,  
микродугристый, светл-серо до серого  
убежа, тесам с зерноватим, местами  
тепловато-коричневым оттенком (от гонимой  
примеси), с измкнчивой текстурой (от  
тонкоспиревого до толерспиревого, тесам  
до колумковатого), но преобладает  
среднепосегаая текстура.

В мж. 462,20-462,50 м порога риз-  
ставима серо до темно-серо и бела  
силыте пухтевым известняком мж  
известковом мрамом, контакти с изв.  
песком. В пределах толщины 20-30 см  
порога (известняк) мж пухтевая

Оолитовый известняк, в основном мелко  
только в мж. 462,20-40 м мж в пр. обн.  
крупные (φ 190-2 мм), но расположенные  
в порядке овалы неравномерно, ризма  
осадки ризмава, нитла-малт. Свободн  
(тугивалт) яостун итис плам. мжиглис  
ит. осас.

Дугри наето дугризован  
Тростяки известков мрам овал  
толкне (~1 мм), темно-серо и бела,  
сильно дугризован не проактенуваеця  
Алумне дугри миделте, хлле ит. олзи-  
сис востуд пидевате осадде илумине.

— известняк от тесам до слабо пухтевого,  
микродугристовый, микрокрист. до тонко-  
крист. тесамроубежтвий, срисне 190 тонко-  
спиревого. Спиревого воставима овал  
ризким и толким (~1 мм) ораси сжикл.  
мрамкам известкового мрамом темно-  
серо и бела и главноим овал овал.  
прв. переграда дугризов (ризко слабо мж  
валтисе не <sup>сирт. овал</sup> сирт. овал нига нусе  
нуска нуди нук, сумиле, алум. 20 см  
пирес итисвад умиле 1 см тацент.  
гõt. пидад латехис он дитр. гõt. итисвад

$B_{III}$	464,10 - 466,10
$B_{II}$	2,0 (2,0)

- p. 464, 25 - 35 (ülem. kiirju)
- p. 465, 33 - 40 (tümpelise)
- p. 466, 05 - 10 (alumine piir)

$B_{II}/B_{I}$  on silli järgi ning 465,50 (ümbr. 465,45 m) diski maal, olen nõus - olgu 465,50 m

erineb vist ka väga üksteisest töl. oside, ülejäänud osades on kiivim hall ja val, erineb peent tumedast glauk. Alumine 20-30 cm piir on kiivim, roostepruun ühtlaselt (küllaltki) tihedalt ühinevate göt. pindade tõttu. Sellis osas kohati ka valge tajutavad roosakad tooni. Alumisel pihvil, launjas ole kuni 3 cm sügavuste muurkaikudega, sellis juur-avagus küllaltki vandrük, götitaue disk.

— изветная слабо рыхлостью до рыхлостого слабо доломитизированной микрокрист., мелко зернистости, краеноваго-коричневый, средне-до тонкозернистости.

В толщине до 20 и выше 5 см пирае валдак кивимис мел халитас тоон, кивиг, эрнеб, üksikuid roosakaid ja götitaueid lakte, ülejäänud osas valdab punakaspruun toon üksikute rohkeakallide ja kollakate laikude ja piiridega ning õhukiste (kuni 1 cm) vahetihedega.

Glaukonisti haledamat ja tumedamat peent ja tolmjat erineb roogu kiviüks (ka spinaataspriimis osas) üksikute straduse nende kogumitena või göt. diskide kattena (tolmjas).

Kiivimis erineb 0,5 - 5,0 cm tagant launjas, enamasti siledaid, ampelmitte üle 1 cm, götitaueid, impregneerimisega katkestus-pinda. Süg. 465,45 m erineb kuni 2 cm pakuse göt. tümpelise tasane ja mli ampelise laadsete kuni 1 cm sügavusele ulatuvate vert. kaikudega disk, väge markantne.



ordov. alum. puit ? ?  
 E. Kola järvi ~ 471,60

$\frac{B_{II}}{B_I}$	466,10 - 466,40
	0,30 (0,30)

Kas kõik mäeküla või midagi mäeküla ja see vahelised (plooga?) ilmselt miski kõik mäeküla?

p. 466,25 (keskmine)

Ordovitsiumi kogupaksus  
 Kaugatuma p.-a. - 125,70m.

Piale diskide põhjustavad tekstuuri sel juhul harva ilmuvad kuni 5mm paksused mõrgalt laimjad tumedama punaka-pruuni või rohekastalli <sup>leht</sup> mürgeid kilded, mis kohati on ka stüloliidistunud. Alumiin puit küllaltki tihed, kuid diskid sellel tasemel miski ei esine.

- maakompositsiooni keratuum e karbonaatsüüsi elementom, serobajo-zelkono glauka, jorokonditsiooni (Hegastaja spongioosid). Sõderneatne maakompositsiooni k leppu mõeldumko ymeksmajaja, v etan melle kamp. ymeksmajaja sõderneatne kvepna u ymeksmajaja sõderneatne karbon. ymeksmajaja.

T maakompositsiooni puna. mürgeid, jorokonditsiooni. Alum 100cm võib ju katud tinglikult mimitada glauk. liivakiviks aga karbonaatsüüsi püraide hulk on ikka küllalt suur, kivim liivane liivaks.

Milmoos, kus esineb veel kuni 1cm paksune lubjakivi (rihke glauk) vahel. Esineb karbonaatsüüsi laht ja selle lubjak. vahel peal got disk. Selle peal aga kuni 1cm paksune rumber 1cm paksune tüüp. glaukonitil kivim.

Esineb vahel määrat lükutute br. detriiti, kohati ka rohkem, praam. pun hästi jimarad.

Alumiinil puit sel laimjad impregneeritud disk, mis tugevasti lehti puitud, kõrgude laim. 3-5mm, kallutatud ja vahel ka laimjad.

Järgneb vaheldus kompleks kambriumi rühmadele <sup>kuni püraide</sup> allikoliste ja kollakasvalgeid penitralisi liivakivi kuni 100. 473,0m, kus püraide on ka lõpetatud. A<sub>2</sub> ja A<sub>3</sub> püraided.

Tallinnas kirjeldatud: 12,20 - 40,80  
(kastid 3-9)

Q  
E

leinas  
25.VI.79.

p. 4,30 rokkete püüdikirjadega

leinas  
25.VI.79

p. 5,80 väkste püüdikirjadega

№ 26.VI.73.  
Pagarí p.-a. (№4)

0,00 - 2,10 - pinnakate  
2,10

2,10 - 8,95 - извешняк мезий, еквиго -  
6,85 (5,45) кристаллический, алянами и  
и разводами, а также под  
мерилостичи пролойкам доло-  
мю изеролаквий, (свигно-квиги)  
действуй со слабом мейто-  
вайн и оунокон / мейами  
тидаметте пир. кирядега осас  
е сибайни оунокон, с рогам  
микон дегрива, мейами  
вироятно до микогитригетон,  
(ркам. вет. дегрив, шид етте)  
mist рогам кий лаянес ка мигот  
дэгрив), с мигиу зиро бактвий  
аянами и разводами (основн. микон)  
хосам мисага мпо дегрива  
водородни Кучоеритес, ja Cello-  
sphaeridium, алуинис 0,75 м  
илатусес он пир. кирю көреда-  
малт ja кирю он тиккен  
кollaka тоонга, на м. ~ 2,5 м  
б воствейри пиримейю про-  
сройке вейриваетя при мееб  
керонна, поршунис ja логт  
кунт нд. ~ 4,0 м, сдгил-  
милр. локенд, шидл. пинду  
harva, тикет ура тикко-  
го среднесидетого / макко  
бачонн. вухилл рогун) до талго  
сидетого ерабовон мейай  
He микетий араинге сибько мир.  
неровная прв. пиррива е аогамна  
Трипачитов гуаил, 2-3 мм, гдлн. 90 до.



E  
D<sub>III</sub>(04)

8,95 - ~ 9,30 -  
0,35 (0,25)

известняк от мейо (н. о. 78% до слаболитиевой (включая пачу), скрыто - до микрокрист.; микрокрист. до микрокрист. (догрит) сильно порупизированный, светло-серого цвета с желт. или сибир. оттенком, тонко до среднезернистый (сильно разрушенный при бурении) известняк гранула перекодная.

(04)

~ 9,30 - ~ 10,50  
1,20 (0,50)

известковый мергель в перекодном в среднезернистой известняк (альт. <sup>мелкозернистый</sup> известняк), с красн. оттенком, содержит микрокрист. в том же пачу увеличивая содержание шлам-пачу так же fauna (шлам. галл.), зеленовато-серого цвета со слабым сибир. оттенком (от содержания микрокрист. как в пачу так же так же в основн. паче), известняк гранула ит. огне, желобчатая (крупн. галл. валятике я кивити иленикулите илосом), текстура изредка мелкозернистая которая преобладает с известной мелкокристаллической текстурой (valdaab miiman kivi).

(03)

~ 10,50 - 12,40  
1,30 (1,00)

мергель в предм. известковый с редкими (крупн.) породами известняк мергеля в основн. сильно разрушен, без порога при бурении, с отч. разлом, мелким пачу (особенно в известной паче)

(02)

12.40  
D<sub>IV</sub> 8.95  
0.45

Suiski allist ant. võib ainult ileminid 15cm arvata O<sup>3</sup> kuuluvad, ülejäänul on kõik juua O<sup>2</sup>.

olemas  
25. VII 79.

p. 12,15 mikrokihiline  
p. 12,25 mikrokihiline

O<sup>1</sup> linselt pinnal

Mõrkus: ikt. 12,40 - 40,80 m kirjeldat -  
fuol 18. VI 73. a. Tallinnas

D III

D II

12,40 - 12,75 - поверхность прерыва: известиныя  
среднеплещевый, микрокристаллический,  
0,35 мезодурифовый (каждо  
гнездами много крупного  
диффуза мшанок), основная

нирнужиробаткины дупрыи  
содерже. которое к низу  
к верху увеличивается светл.  
сера с <sup>интерстициальн. зерт. сур.</sup> и т.к. как  
Ткеура в ошобт. Ие рекат  
интеросноетая.

В верхуи каеги ит. (тапет  
ниг. мага рабе маингта)  
преломке мов. 5 см (интер-  
стор изв. дуокоффиро/соп.  
ja sam), mis vaba lahed.  
vast. vahet. Kuuiku p.-a-s.  
umbes samal tasemel.

Alum. pürist karm ja rgi  
umbes 15 ja 25 cm kõrgusel  
isovad 5 cm pakumad olgeli  
mikrokristallid kesk. savi-  
luujakivi vahelised viirpinda.  
olega nagu Kuusiku p. faungus

В прегегах тиретух 5 см  
норага содернеит нирнужир-  
робакции вилккой покритие  
одномки мшанок обиде  
мшанкой рамбе. Иа тиретей  
ратике емко нирнужиро-  
баткая пов. икрывае  
карманам и разбогам 90  
м. 35 см

Umbes nig. 11,60 - 65 cm  
biomorfne kihist madalamal  
isov dits. ja faunavaba  
mshankall mikrokr. savi-  
mrgel, milles leidub vilku  
(MB?).



Rohkesti onub sruustomaakurid  
 sammalloomi ja ka terveld või  
 unam-vähem terveld lrt.  
 Märk tulbal võiks olla tugevalt  
 savikas lbr.

puudub valdavalt pieneks  
 mauks, need vähe 1-2cm,  
 mis paremini koos piisivada  
 ikka ka murgel  
 Tasta ülemist früüri on 4-7cm  
 reidi karbonaatsin

16,90 - 16,30 S (väheste murgelastiga)

16,30 - 15,30 K (paigadate murgelastiga)

15,90 - 15,20 S (väheste m. ja väheste)

15,20 - 14,80 K (üldiselt karbonaatsin)

14,80 - 14,10<sup>10</sup> int. en iseloomul. ohukeste selgeto

vähete m.  
 ja vähe

murgli kilmete praktil. toim. puudumine

teatud tinglikusga võiks selle  
 int. anda murgulja või mis  
 poolmurgulja murguliga

Intervall on üldiselt savikas kuu  
 iseloom, kuid et murgel valdavas määras ei saa öelda

Loogu pakumise  
 on see int.  
 läbitoot. puit.  
 seintega kaitstudega

1.5  
 масса порога практически  
 земком сибирского происхождения  
 (фильтрация дробления кайнуде  
 rocks in the form of) порога  
 (изб.) мелко-серо цвета, без  
 мш. земком протухан с  
 измешиванием кварц. (2-10 мм)  
 направленной формы когарту  
 многого занат. земком серо-  
 серого и бежевого цвета. Внизу  
 окраска когарту сибирского  
 известняка - мш. в пороге  
 около 1:1. Alum. osas ka  
 põhikivim muutub savikamaks  
 Alum. puit küse mirdena.

12,75 - 13,40 -  
 0,65

valdab murgel

мергель известковый, сибирско-  
 серый, преледанны и комканны  
 сибирско-ли ердити мш. серого  
 известняка, в основ. мелко-  
 дробной / в изгачи 90  
 мелкодробной, дробит  
 мш. серого цвета, преледанны  
 сибирско-ли ердити мш. серого  
 цвета, преледанны в основ.  
 резко преледанны, кильдальт  
 (тоже сибирско-ли ердити мш. серого)

13,40 - 16,95 -  
 3,50

известняк в основном ердити-  
 мш. серого, редко сибирско-  
 мш. серого, мелкокристаллический,  
 мелкокристаллический,  
 в изгачи 90 мелкодробной,  
 дробит разнородно мш. серого.  
 (в основном мш. серого в изгачи  
 мш. серого), сибирско-серо с земком  
 латвийского цвета, с редкими  
 латвийскими и разветвл.  
 преледанны земли. сибирско-  
 серого мш. серого (мш. сибирско-  
 серого мш. серого)

Punktamad (P) ja sarvikamad (S) (keskm-tüüp. s. lbr.)  
 antud int. pürees. Koik need jaotused on väga tinglikud.

24,90 - 23,15 S	
23,15 - 23,05 P	Kõige punktam, keregeeniga
23,05 - 22,90 S	
22,90 - 22,75 P	
22,75 - 21,00 S	üleml ja alum. 10cm pürees 1-2 punktamat 5cm
21,00 - 20,70 P	19,60 - 19,40 P
20,70 - 20,05 S	19,40 - 19,10 S (müktel. karbon)
20,05 - 19,90 P	19,10 - 18,60 P
19,90 - 19,60 S	18,60 - 18,25 S

18,25 - 18,10 P  
 18,10 - 17,60 S  
 17,60 - 17,40 P  
 17,40 - 17,05 S  
 17,05 - 16,90 P  
 Punkt tasemeist  
 Kõige sarvikamad  
 kiirmit (mürgit)  
 erub olgalt ja  
 olulisel määral  
 mürgavustel  
 21,60 - 20,50  
 21,15 -  
 21,20

male rakumate mürgali mater.  
 esineb ka mürgali materid  
 mürgali materid. Kiirmitüüdi D<sub>2</sub> kiirmit. eraga.

Sügarusel 18,20m esineb kuni 5cm  
 mürgavuste korrapärasuse teaduslikega  
 lainjas koonarpindude nõrga püree.  
 mürg. disk., mis kirjelduse ajal unust.  
 märkida. Disk (16,95) intervalli üleml.  
 püree on müktel. nõrk ja halvasti  
 nähtav, püree mürg. selge nõrgam,  
 teaduste sügarus 3-4cm.  
 Keregeeni esineb int 23,15 - 22,80m,  
 ürti alum. oras punktamas kiirmitis.  
 Püritonemat esineb sageli 22,75 -  
 21,00m.  
 Intervalli pürees sarvikus ülespoole  
 väheneb?

6-7cm) с тупизированным  
 мелким дуприем, который  
 между изб. и тупизом от  
 резкий, диаметр составляет  
 30-50% из породы, прослойки  
 тупиза одуловивают нежную  
 среднестойкую металл до  
 полуконколатон жеке уру.  
 Пла тупизей тратилет ит  
 слабая и нежная П. П. П.

16,95 - 24,90 - изветияк от слабо-го смлто-  
 дитиего тупиза ереднелит.  
 7,95  
 слаботип. изб. ветр. в пр-  
 делах тупиза 2 м с про-  
 влоями мюу. 10 см, порода  
 микрокриянмюская, микро-  
 дуприетая го мелкодупри-  
 вою металл дуприетая  
 тупизированная, еднот-  
 ервая с земноватим дуприетом  
 В этом тупизе тупиз. тупко  
 одообленные тупизы тупиза  
 и их конкития, но ветр.  
 и аналогичные прег. ит.  
 прослойки тупиза коферне  
 ветраки преобладают. Мюу.  
 прослой тупиза 5-6 см, но  
 тупко го 10 см. Прослойки и  
 тупизы тупиза (изветковоя)  
 одуловивают среднелитую  
 тупизую волтиетую тупизу.  
 Пла тупизей тратилет ит.  
 прослойка тупиза тупиза  
 тупизотупиза от коферне  
 сократилась только 3-4 см  
 В тупиз. тупиза тупиза тупиза  
 тупиза с земноватим тупизом  
 тупизом. Энеб тупиза тупиза  
 В верхнем части тупиза тупиза

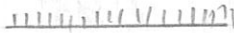
Sageli / sagatub  
 vähem kui D<sub>2</sub>-s horisont.  
 üsikäike φ 1-2 mm.

Alumine pihum  
 pool on ümalt kaas  
 ja oralt kastis alla pool  
 pühenevad.



D<sub>I</sub> ja D<sub>II</sub> kõrgel foniina ränistumist, vüti MB (püri) läheduses intensiivsemalt.

D<sub>II</sub>



Eraldamine ka siin puhtama lvk. (P) orad kus lohtub mingi kilmene hõredamalt ja savikamast D<sub>I</sub> orad kus mingel valdab ja eraldab kaalgete lvk. mingulaid. Ulm. intervalliga, kuid siiski mitte täiesti-ollist kontrastset vaheldumist nagu siin foniina orad. Ei ole ne kõige markantsem, ei erine kaogu kōla lademes, seal on ainult 2-3 m. Kõige puhtama lvk. tase, mis on ka küllalt puhas.

See int. (26,40 - 31,00) on ühtlaselt savikas, on ainult kaks puhtamat taset 26,80 - 27,00 (kõige puhtam tase selles int.) ja 29,40 - 50 (mitte vüti puhas). Mõjal eraldub ainult karbonaatsemaid mingulaid Ø 1,3 cm ja ilmselt läätseid vahik. pakungat kuni 3 cm.

savikam int., sarn. intervalliga 13,40 - 16,95 m, ainult mingulisemad vahikiht ei lairita nii tugevasti (ühtlaselt savikas)

Nõrga tinglikult võib erald savikamad (S) tasemed kus lvk. mingulad praktil. puuduvad ja karbonaatsemaid (K) tasemed kus need rohkem + 2 alpod mingit. puhtama lvk. tase - alt ulm.

31,00 - 30,80 S	30,15 - 29,50 S	28,50 - 28,40 S	27,40 - 27,00 S
30,80 - 30,70 K	29,50 - 29,40 K	28,40 - 27,90 K	27,00 - 26,80 K
30,70 - 30,60 S	29,40 - 28,70 S	27,90 - 27,65 S	26,80 - 26,50 S
30,60 - 30,15 K	28,70 - 28,50 K	27,65 - 27,40 K	26,50 - 26,40 K

"шубунити" и кремнивая сн-куши зубок. Между окрем-кека и грубая фаяна, а так же подступит дупит.

Ilmselt ei ole MB, ühtlaselt mingilise tase

Fla. n. 21, 60 m kõrgel nagu mingilis det. MB tase. Kivim on siin ~1-2 cm ulatuses praktil. detriidivaba (tugevalt savikas lühimergel), tugevasti purust. tundub olevat ka puht. milku. Kompl. alum. püri l. l. tol. muutus puudub spale MB esinemise, sama kivim esineb ka jõealadele.

24,90 - 26,40 - изв. акаломитный ил. 16,95 - 24,90 м, среднетонный ил. бугет с оме шубунити оме около 25 см толщины перистий гранулы ил. по мере прог-нозирования сужается MB (?). Шубунитий гранулы не-однородная.

see on ühtlaselt mingilise tase, kuid on ilmselt puht. MB tase

26,40 - 31,00 - известняк еристе-го еристе шубунитий, микрокремни-стеский, мелкозернистый го мелкозернистый (незрелый), порфиритовая зернистая ил. селит-ривый предугульсый ил., свежо-серый с зеленоватым оттенком, текстура еристе-го теско-сводчатая / окаты члестная сло-соесть контакте между еристе и сальконтитиеформе известняк нерзкий, плитки ирден в практичеки сужены, между сальконтит. изв. переходит в етн. карбон. Шубунитий перист Шубунитий гранулы неоднородная. Кожати карбон. минералов ja ilmselt läätseid vahikiht pakungat kuni 3 cm.

Savitkamad (p) puhtamad (p) rütmid selle

0,30	37,20 - 36,90	31,00 - 31,90	0,60
0,22	36,90 - 36,68	33,30 - 32,70	0,60
0,13	36,68 - 35,95	32,70 - 32,45	0,25
0,20	35,95 - 35,75	32,45 - 32,10	0,35
0,55	35,75 - 35,20	32,10 - 31,90	0,20
0,40	35,20 - 34,80	31,90 - 31,70	0,20
1,20	34,80 - 33,60	31,70 - 31,50	0,20
0,30	33,60 - 33,30	31,50 - 31,20	0,30
		31,20 - 31,00	0,20

algemate murgli külmetega puhtam intervall

Nud pür. diiskid ikka õrget diiskid ei ole, nud on pür. diiskid kõrgemad või vähemalt pür. diiskid suuremad fauna, proklamendid. Lõbbale diiskidena mitte märkida! 27. II 79.

Fosfaatne on ilus diisk. Terne katkendlik fof diisk ennab järgmisel int. nüg. 35,05, silmalt on xda varum püetud kiroqeni kogumiteks.

Selle int. kohta võib lisada, et kiroqeni ennab kahes lemm. pakumises murgli kihis nuga murstel 36,20 ja 36,25, mujal on xda nuga hajutatult peam. usikäi kudes

elm. int. analogue, kuid sisald. rohkem kiroqeni

Su diisk on realselt kui elmise int. püetised pinnad - murdi all on pakumard pür. külmeted murgl on, nuga kas MB on i ka.

31,00 - 34,90  
3,90

16  
- известьняк от слабо до средне-глинистого (прослойки глинистой), редко до сильноклинистого, мелкозернистый / допустимо мелкозернистый, изредка до доломитового, светло-серый с землистым оттенком, безгр. резко обособленные нитки перля и на скончаниях (моц. 0,5 - 5,0 см), более мощные прослойки перля практикуется отщеплять (валд. килмете когунид). Нитки и на скончаниях делаются в среднем слое / в среднем слое редкими тонкими прослойками. В пределах нитки нуга ветривается минимальная примесь керолита.

В изв. безгр. нередко встречаются нуга, которые можно признать относительно притяг. за П. П. П.: 31,80; 32,00 и 33,10 м.

Пла нитчатый грациозный, ясно выраженная обратная повернутость перерыва.

Литологически грациозная пресогная.

80  
34,90 - 36,30  
1,40

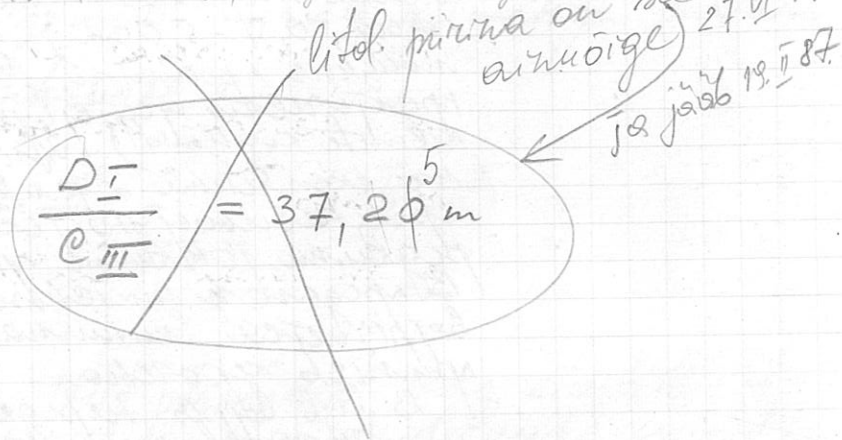
- известьняк акалогичный предыдущему интервалу, но только прослойки перля и сильноклинистого известьняка часто соприкасаются в фактурных контактах керолита.

Глинистая грациозная перекожная. Пла П. 35,35 слабая (а ка MB-кактус??). П. П. П.



R.M. 26. XI 73.  $\frac{D_I}{C_{III}}$   
 Ampleoograftus  $C_{III} S$   
 algus

tugevalt savikas int, kuid oluliselt  
 savikam ikka alates 37,20m, int algates  
 murgli ja lbr. vahel. algemad. 36,80 alates  
 sümbrad esitades algemad murgli vahel, kuid õhukesed



kukernädi vahekiht

int. muut. kõrgel enam sündurovot  
 võimalik, et int. alumine püü võib olla  
 ka mõni kümme cm kõrgemal (kontrollida?)

80 psranokas orgu valdovalt ikka kiskim. 14  
 36,30 - 38,65 - izveetnik silbomlitshej, tolko e rikimil prosidam do slabomlitshej, mikro-kriestamitsekij, mlko-detnijushej, zelnovaja-sernij mejamil v zozak mlozov a takse v bokovnoj mass veprajusa kurovka, detru-pajutko purijuzirovannij, tekstura odnorodnaja nidekaja tolko do srednesloisnoj (zastne prosidajka mprlja detru-slyust, v pridela kuznetij 10 cm izveetnik slabomlitshej do pliejo.

MB all  
 7cm keskum. s lbr  
 4cm tum. murgel  
 40cm keskum. savikas lbr  
 2cm roh. kall murgel  
 15cm keskum. s. lbr  
 2cm roh. murgel  
 8cm keskum. s. lbr.  
 2cm rohikas murgel  
 7cm keskum. s. lbr.  
 ja mög juha 1979 a.  
 mõtt. proov

IB int. 37,20-25 m silbo-sernij silbo razrušennoij (pri burimil) mjaduktijut diz vpr. oezajkov, sloda ne slymka.

38,65 - 38,78 - mlitshej-karbohatnij kuker-sit, detru (mlkij) ras - prostranjajusa poslojno, detru silbo purijuzirovannij, serovato-korinikvoj, tekstura mlkrosloistaja. Nize nija i verajaja granicze mprvana rezkie.

38,78 - 40,80 - izveetnik slabomlitshej do srednesloisnoj tpe - dajusa e prosidam silbomlitshej izveetnika ml izveetkovoj mprlja mase. mozz. predm. izv. i mprlja ne prevoshaet 5-7cm mltski mprlja praktise-ski detru-slyust, kontaktni

Tsükliid D-lademete piires:

9,30 - 16,95 - savikam (tsükli alum. osa)

16,95 - 26,40 - karbonaatim (tsükli ülem. osa)

26,40 - 31,00 - savikam (tsükli alum. osa)

31,00 - 40,80+ - karbonaatim (tsükli ülem. osa)

Edasi C-lademete piires muutub asi  
segasemaks, ilmselt suure lünga tõttu  
C<sub>II</sub>/C<sub>III</sub> piires. Karbonaatima osa ülem.  
osas entel enamasti diiske. Aga rütmid?

C<sub>III</sub> S

edasi vt. kõrgemal C<sub>III</sub> O

45,80 - 31,00 - karbonaatim (ts. ülem. osa)

74,30 - 45,80 - savikam (ts. alum. osa) <sup>kumidistid</sup> C<sub>I</sub> C<sub>II</sub> C<sub>III</sub>

82,40 - 74,30 - puhtam (ts. ülem. osa) C<sub>I</sub> B

86,05 - 82,40 - savikam (ts. alum. osa) C<sub>I</sub> A

Mõeldavad tsükliid aserist alates  
kõrgemale. Kõik ne on niiski  
väga muuline ilmselt suurte lüngade  
tõttu, kuid asja<sub>on</sub> väga muudab.

18  
mõnedu izbejnjakom i mepu...  
detale (otkositelno), khalati  
lubjak vahik. munitamad  
väga laimjateks (kuni munitad-  
jateks), izbejnjak misko-  
getritoboi, mripul s rignim  
miskim durnim, metalim  
(vuti int. ülem. 20cm lja MB  
alt 10cm ulatuses) vejtseraaj sa  
nrimet kiroika kak b rogo  
mlogob, tak i b ostonofo  
maee (kak b izb. tak i b  
mripul).

В ит. 40,08 - 11 м про-  
суйка MB тинко-соро  
убега, а иногда не оженета,  
сильно разрушена при бурении.  
Текстура интервала средне-  
слоистая  
MB kaatlus ka sig. 40,50m  
(1cm ulatuses).

40,80 - 45,00

4,20

избежнжк б ристоро го  
сросте <sup>кхати</sup> <sup>порталт</sup> <sup>допол.</sup>  
слабонитиствий, микро-  
крежанитиствий, микро-  
детритовбий (только местами  
мискодетритиствий), детрит  
оретв слабо мипуизиро-  
вативий, <sup>изб. как</sup> <sup>изб. как</sup> с  
земкохатим отенком (местами  
с коритиватим отенком),  
откositelno редко содер-  
жуе кироика (vuti munitad-  
matis grades), себеткхоб ит.  
43,30 - 40m

Текстура средне-го торо  
слоистая, редко до только  
слоистого доченосткееда  
тотким (в остовт. 2-3мм)  
(harva kogumid kuni 10mm)



\* - kantud sulbale 1980. a. aruandes

Diskid: <sup>OK</sup> <sup>in</sup> <sup>maridame</sup> <sup>milleks</sup>

- \* 1) 43,77 pür., v. tasane, sil, taskud 10cm niig.
- \* 2) , 94 lof. v. nõrk
- 3) , 97 pür., v. nõrk
- 4) 44,06 pür., nõrk, lairjas-sile
- \* 5) , 09 pür. v. tugew impr., sile-lairjas, taskud kuni 10cm niig.
- 6) , 30 pür., nõrk, lairjas-sile
- \* 7) , 38 pür. tugewalt, sile-tasane, taskud 10cm niig.
- \* 8) , 45 pür. tugewalt, tasane-sile, taskud kuni 15cm niig.
- \* 9) , 63 pür. nõrgalt, lairjas-konarl., taskud kuni 15cm niig.
- 10) , 78 pür. tugew, tasane-sile, taskud 6cm
- 11) , 96 pür. keskne, tasane-konarl.
- \* 12) 45,00 pür. tugew, sile-tasane taskud 10cm niig. C III  
C II

balneoloogilise paratuberkuloosiga, raske reproduktiivse funktsiooni (nohorektsioon) vähenemine, patoloogilise mikroobide praktil. ei esine.

В умретей расе итј. сгъу тогъе нобертудеју репродукц. 43,77 (вага таране ја силе, шумуд коррапаратуд taskud kuni 10cm niig, pür.; 43,94 (вага nõrk pür. 43,97 (вага nõrk pür. 44,09 (вага tugew pür. sile-lairjas pind), sil korgemal 44,06 sil nõrk pür. lairjas sil pind 44,30 (nõrk pür. lairjas pind), 44,38 (tugewalt pür. sile-tasane, taskud 10cm), 44,45 (tugewalt pür. tasane-sile, taskud 15cm), 44,63 (nõrgalt pür. lairjas-konarl., taskud 15cm), 44,78 (pür. tugew impr., tasane-sile, taskud 6cm), 44,96 (tasane, sil konarl., keskne pür. impr.) ja 45,00 (sile-tasane, sil tugewalt pür., taskud 10cm).

Diskidega osas on kuum tugewasti rikast. aluvintse ja päre lüva fraktsioonis kvartsi, vuti alumise (piridiski) ja on kvartsi kõige rohkem ja ta on nün kõige jäme dam. Piridiski balt hakkob isine ma rohkem kukeriti.

45,00 - 45,80  
0,80

- избуењак ергоу м тучеју, мејаму саво доламју јупо-бактџиу / пагу ка алм, итј.) микроконтрастне еки,

микродеформированный, диаметр частиц  
небольшой изуровнованный,  
цвет серовато-белый с коричневыми  
(железными) окислами и кварца,  
среднеплотный (плотность  
обусловленная толстыми (2-4 мм)  
неясными прослойками (иногда  
каменными) изв. мрамора и др.  
перерыва, кварцевит связка  
с более или менее, острым  
массой и хрупким изломом

В породе много мелких  
и средних зерен, мрамористый  
или кварцевитовый <sup>с зернами кварца</sup> <sup>и железными окислами</sup>  
Триптитизированный <sup>и перерывами</sup>  
перерыва на естественных  
разрывах: 45,13 (таштан-силь,  
пункт Труп. каменодига, <sup>таштан 10 см</sup> <sup>каменодига</sup> <sup>каменодига</sup>  
пункт); 45,20 (ногальт <sup>пункт</sup>  
верди лангас, колата конар-  
прудне лангасе диск, селле  
all väga palju karbonaatsema  
hõbeda ühikute), 45,33 (верди  
лангасе силе, ühikute punkte  
Труп. каменодига каменодига  
пункт, такутига куми 5 см,  
muuim tugevalt purustatud);  
45,42 (väga tugevalt <sup>purustatud</sup>  
rõhkite 2-3 mm. lühim. ja kum  
1 cm pikkuste Труп. каменодига,  
силе ja таштане, <sup>таштан 12 см</sup>);  
45,60 (лангасе ja конарпрудне,  
tugevalt <sup>purustatud</sup> диск, каменодига  
куми 10 см); 45,80 (ainel looduse  
al. kvartsi).

45,80 - 47,15 - илтижер-карбонатный кварцевит  
с комками и кристаллами  
1,35 - прослоями изв. кварца и  
кварцевит серовато-коричневыми

р. 45,20 - 33 (омап. kivim diskid peal)

Diskid:

- 13) 45,13 - pür., tashan-sile, Труп, taskud 10 cm
- 14) 20 - pür. nõrk, lantjas-konarp., lantjas
- 15) 33 - pür. <sup>lanngas</sup> lantjas-sile, puned Труп, taskud 5 cm.
- 16) 42 - pür. v. tugevalt, silе-tashan, Труп. 2-3x10 mm, taskud 10 cm
- 17) 60 - pür. karm, lantjas-konarp., taskud 10 cm
- 18) 80 - " " " "

Т. Н. "Ифорекая парка" ортогисе  
с. лангасе



палеозойская 26. VII 79. р. 46, 60-66 м отар. устьк.  
 polevkinas

мелкозернистый - лск  
 ~ 1:1

21  
 мелкозернистый, зернистость не выражена  
 зернистой, структура кукуруза  
 волнистая мелкозернистая  
 известняк бел. крупными  
 и средними зернами обособленными  
 комками, в тонкой части  
 вероятно проломка (моз. 10 см)  
 более выдержанной в горизон-  
 тальной направленности. Вязь  
 много ходов и слоев (фурчине,  
 изв. обычно кератиновый  
 светло-коричневый мелко-  
 зернистый <sup>добр. слабо</sup> микрокрист.  
 Д. известная структура довольно  
 рыхлая, ясная. ит. макс. р. ит.  
 следов, рыхл. ит. раковин  
 polevkinas khd.

47,15 - 53,50 - известняк <sup>нередко слабо</sup> мелкозернистый,  
 микрокристаллический, мелко-  
 зернистый, зернистость не равномерна  
 распредел. (метам. зернистой),  
 зернистость не равномерна, но ситовид.  
 (метам.) микрокристаллический,  
 (похем. кит. ит. рт.) светло-  
 серый с зеленоватым или  
 синеватым оттенком (ит. раков.)  
 В пределах 2 м порога  
 среднезернистая волнистая, в  
 отдельной части полужако-  
 ватый. Структура обесчеловечена  
 только волнистыми и разбитой  
 проломкой (моз. 6 см). Вязь  
 изв. мрамор или известно-  
 карбонатного кукуруза.  
 На шпатель кактусе легкая  
 микрокристаллическая пов. зернистая  
 Karthaus рт. lankidiga, f. d. med.  
 vel j. d. m. g.: 47,80; 48,85; 49,70;  
 52,45 м

Lukerniti esisel ploomi savi-  
mats vahetikes ja spets.  
vahetikes, pihemases  
suhel. tarva, ploomi ussikaide  
Olulised valed kukernitsed  
tasemed: 48,00-10. 48,80-85  
edan juba ploomi tekstuuri-  
moolest. vahetikes 5-10cm.  
tagant, alum osas on murgli  
valed. sihidamalt.

53,50 - 53,85 - kukernit (viti puhast alumise  
0,35 15cm osas) ulemise 20cm osas  
on kivim, muir luliak.  
sloj H mugulad ja arvukalt ussik.  
φ 2-3mm, luliak, on mikro-  
krist. mikrospiroobid (kuid  
kiidalt paljud jämedad difrukti)  
difukti üha tugevalt püritae,  
alumine pind tšerao

53,85 - 54,10 - uzbeetnik epigermiteeritud,  
0,25 mikrospiroobid, mikrospiroobid  
uzbeetnik mikrospiroobid (güptü  
müriuzbeetnik raktio),  
sümbio-erbid, b oetidit.  
maese beetnik. mikrospiroobid  
müri uzbeetnik keppid  
(b oetidit. beetnik b roga  
uuegob), epigerm - go taler-  
sümbio (uue beetnik), murgli  
kelmid raktio, püritae valed,  
ümber p. bütze rezko  
perkoaga

54,10 - 54,43 - küpene raktio (viti ulem 10  
0,33 cm) alum osas keskm. spets.  
lok. välgete mugulatega  
(müri lük analoogne alon-  
dat.) Fluorid spaktiga  
perkoaga



54,43 - 55,80 - известняк среднего. до сильноразвитый (в известной мере), микрокристаллический мелкокристовый (растворно-выпавший), светлосерый с синеватым или кариеватым оттенком среднеомолочный волнистый, тект. рисунок л. волнистым и разбит. порист. порист. 2 см. Puhke ma kukersidid vähes. 54,75-85% 55,35 - 45m. Huvetud spalt-  
 известняк

55,80 - 56,90 - кыкерец, alum. ~25 cm on E, (alum. osas küllaltki puhas, ülem. osas väksemad keroogen lbt. mugulad, idan umbes 0,30 suurim. ja väksemate mugulatega (kerog. lbt.) s.o. F alum. osa idan umbes 25 cm F kiskm. osa puhas kukersidid (uurim. saite) 0,30 ülem. osa F-ist mitte tugevalt kerog. lbt. mugulatega (mis kiirnis vält.).

56,90 - 56,98 - tugevalt kerog. lbt. mugulate rida (võib-olla murasaga) s.o. hõõrut. pilt, paljud püh. detriit ja kerog. koi f. ussikaide, püh. toravad

56,98 - 57,08 - кыкерец, küllalt tugevalt karbonaatne. tildiselt on kukersidid ebaselge mikrokiht. Kuid detriit on (sellest p. arvust) nihtel. vähe, alum. piir küll süüsihena.

p. 56,70 "E", alum. osa (potentsia)

p. 57,20-30 kaksikraal alum. osa

p. 57,40 "C" kihis ülemine osa

p. 57,85 "B" kihis ülem. osa

24  
57,08-57,30 - määrtumise keskmise, mikroorg. järele  
0,22  
glaukosa määrtumise  
Kõikjal tugevalt pür. C<sub>10</sub> -  
bajo - sepa, määrt. alum. osa  
ülem. 8 cm osas kerogeni-  
rikkad, idaninõuvalmal  
prakt. pindub, ülem. pinnalt  
11 cm madalamal ebaselge  
lainjas, see vist pür. disk  
Alum. pür. üsna terav.

57,30-57,66 - kukerint pukas, ülem. osa  
0,36  
sai C  
Kõikjal tugevalt pür. C<sub>10</sub> -  
all üksteisega kergelt. C<sub>10</sub> -  
mugulad, düüsi ja terav  
faunat kipipindadel terav-  
duvalt rohkem kui ülemise  
kukerinti kihis, alum.  
pür. terav.

57,66-57,79 - kurog. - rikas lük. kildane  
0,13  
määrtumise  
lük. palju ebaselge. määrt. alum.  
pür. sauniti terav  
mikroorg. järele, güm-  
raet. määrt. järele (ka  
jämedat deta. määrt. palju)  
võrkihit. üldiselt muguljas  
line.

57,79-58,25 - kukerint: määrt. pukas,  
0,46  
sai B  
Kuid suhtel. rohkem deta. ja  
terav faunaga, kipipinda-  
del, alum. pind kaas, kuid  
üldiselt terav.

58,25-58,45 - määrt. keskmise, e rohkem  
0,20 (0,15)  
määrtumise  
määrt. keskmise määrt. -  
zurovannim määrt. järele  
ebaselge määrt. mikro-



58,45 - 58,60

0,15

сис А

C II

C IC

красн., светло-серый, с 25  
зерн. отечка, алум.  
орас кирог. - нигалд. Хлум.  
панд кирд нирдена, 7 см  
алум. пиюгст нирк пир. байяс-<sup>диак</sup> канот  
кукерит: алум. 10 см, вага  
пухас ја мител. вәһесе  
дотс. Ашиппидадд, алум.  
5 см уләтәсәс он кинне  
(кукерит) сапхона ја карбо-  
натсен, мител. вәһесе  
дотс. халласпруун,  
алум. пир тһав.

58,60 - 67,90

9,30 (9,30)

Enna +  
Panthoru

в интервале преобладает  
средне- и мелкозернистый  
известняк, который содержит  
в небольшом количестве  
перхля, карбонатно-нитратно-  
кукерита и т.д. до  
среднезернистого известняка  
средне и мелкозернистый  
известняк микрокрасн.,  
микрозернистый, дегрн  
меланн, слабо нитратно-  
рваный, светло-серый  
убега с зернообразным  
и мелким анклавым  
отечкам, в основном с  
небольшой точкой спонгиозно  
редко до среднеразветвленной,  
общим характером  
ветвистости (применяет  
алгеинит, мурги, келмед  
контрактид, вт. ја ја мурги  
ваһел соһдәһи нот мотсен  
нирделінд)  
перхля известковой с редким  
мелким дегрн, зерно-  
ваго-серый с незначительной и мало

p. 61, 85 kas on ikka murgel?

p. 60, 70-85 puhta lbr - kilt.

Alum. jõe kerogeni kadumise järgi, mündi tekumise osas ülemiseks.

67,90 - 74,30 -

(6,40/6,40)

замечнай <sup>карбоніт</sup> карбоніт, к<sup>20</sup>  
рожд содержит зєрна  
керолка. Барне мурчкы  
провайки 61,20-40-61,70-  
61,95. 64,40-50 ж 66,35'-40м.  
кукерейт митинго-карбо-  
натный е ружкы мелкы  
дигуан, е вметной микро-  
сложноего е орель измат-  
тивом содержателем  
керолка даме мочты  
м яктые провайки кукер-  
ея на алгутаюна шы-  
дмах: 58,90-95; 59,70-75;  
61,00-10. 62,40-50. 63,00-05;  
63,45-55. 65,35; 65,60. 65,85  
67,50-67,90 (вакити). Кортон  
мед кшод савитамод корд ая  
карбонатемод. <sup>пирит</sup> при оги 94.  
известняк от мейо 90  
слабобилитный, микро-  
крежанмелкий, микро-  
дигуанеый 90 дигуаного,  
дигуанеый <sup>пирит</sup> рожко слабо  
мригизуроватный, котыкты  
рожд, так же рожко-  
90 ерднеленгоая, барне  
мочты провайки мже-  
тка на алгутаюна шы-  
дмах: 60,70-85. 63,50-60. 65,90-93  
и 67,85-189м. Субж. вак.  
кшод 2-3 мм, лшод. мочты  
мш рожко, тап. Кукерид 90  
мш 60,85 <sup>пирит</sup> тєр ао л. т. мш тєр динк  
известняк слабо гомомиз-  
уроватный (голам. к тизу  
ублмиваеся), микро-90  
гожкокрет. от слабо 90  
еи <sup>пирит</sup> митинго (тєр вале  
срднел. митинго), к тизу



p. 71,40-50 ahaku liiva tekst.

p. 72,55-65 vert. ussikõrgud

Ahaku alumine piir liid. kollaka liiva -  
line, sellel piiril kaob niiski suurem savisisaldus,  
kuuld piir võiks olla ka; 71,60 (vert. ussk. kaalum.  
järgi; 72,45 piir. dits., kaalum., vert. ka 75,75 vert. palka <sup>kaalumise</sup> <sub>K. viim</sub>)  
sageli tunduvad vert. kõrgud olevat  
peenemate kõrgude grupid

24  
rühmitusest kinnitatakse (õrged blas jildid et plumb  
rohkeim puitaard 'vatekileto')  
miskodej rühmituse, meidam  
go miskodej rühmituse (oooditko  
p. kumetev madu miterbana),  
(<sup>neprid</sup> <sup>neprid</sup> <sup>neprid</sup>) <sup>neprid</sup> <sup>neprid</sup> <sup>neprid</sup> e nuputuzi  
pohakuvu (suvok) go prajaj  
bejpr. ka m. 72, 45 m (kõrge-  
mal sellist ainult kohati vahest  
piir. dits.) ningavuse sinnas  
antud, ningavusest suurem  
piiristse olitriidi esatõhtus),  
chiro-servi e zerkobavim  
ottekod e vortmejort  
meidam go pomukoko -  
bajero) teadetakse tokko -  
go erimeleletoeju tekoyra,  
tekoyra oajevobkera  
toare (tekobim ilm vupde -  
druum miterbane (noke -  
poko e vupdeobim vate -  
dam) sado vate mejorim,  
razbejvjavimim vateobim  
poko mkkam) suvokomik.  
kav. um izbej kobo vupre  
vov. of 3-4 m go Dem. (vateob.  
2-3 m), no vlevu m. v. bejpr.  
tokko (2-3 m) vupre vate  
zotjavobte roge uredob  
vateob. zanaht. vate kabob.  
matem. m. m) no ka m. 71,60 m  
m. m. m. m. m. m. m. m. m. m.  
m. m. m. m. m. m. m. m. m.  
vert. ussk. (6 kuni 5 m), zanaht.  
vupre m. (zunketev vpa -  
tuzja vupreobka. Tuskov  
kohati vate m. m. m. m. m. m.  
m. m. m. m. m. m. m. m. m.  
ja m. m. m. m. m. m. m. m. m.

C. e  
-----  
C. b

p. 75,50 - 60 dolom. asti p. savitau

p. 78,45 - vähem. dolom. ora

p. 80,20 - 30 - rohke pür. diti. pruun

p. 82,25 - valged vordid (lahust.)

74,30 - 82,40

8,10 (8,10)

19. märtsi reisirühma meeskond  
mater verised, nende päritolu  
pole küll päris selge kindlalt  
mhtl. tugava dolomüdistumise tõttu.  
Siiski esinevad ka päris tüüp.  
püritised verised.

uzbecturk eusko gano -  
mijuzupobaktivi (Kerobto-  
nerstol) <sup>rajo</sup> go gora mija, 6 oetokh.  
ructvi, mejamu go epleku-  
mukuejoro, totoko go mukko-  
kmet, febeid-cepri <sup>cepri</sup> co <sup>cepri</sup> zentk  
muntelbajviki jettukom  
merkogeprijo <sup>cepri</sup> volii ep mukko-  
gijun <sup>cepri</sup> kono, gijun <sup>cepri</sup> mukko-  
muntelbajviki jettukom  
zupobaktivi, jekajpa  
epreke, go jonejchuejara  
andobov <sup>cepri</sup> mejara, jekko  
totkolejuejara, jekstemi  
pohjust enamasti mergli  
kilmed, mis enamasti ei ole  
stüül. kujunenud võt mis  
vaga heava tugev. dolom.  
noab alle nähtud jälgimist.  
Int. 82,00 - 82,40 m <sup>cepri</sup> vordid  
frankolitsid (valged) <sup>cepri</sup> vordid  
1 mm ja alla alle, nende  
hula ülespoole vähenes  
küristi peosti rohken esialb  
heid alumnise 20 cm oras, alumn.  
5 cm oras esineb jätke <sup>cepri</sup> vordid  
algepeide. Siin <sup>cepri</sup> sisaldab  
kõhaki koverne 1 kuni 2 cm.  
Int. 79,70 - 85 m esineb vord.  
lohe, pindadel galemiti.  
Rohke pür. diti. vordid  
esim. järgum. intervallides:  
76,30 - 40; 77,60 - 75; 78,60 - 95  
ja 80,10 - 82,40 m (siin <sup>cepri</sup> vordid 5 cm)



C<sub>1b</sub>

C<sub>1a</sub>

p. 83,10-20 roosakad laigud.  
p. 83,30-35 max. eordid

Vähem dolomüdist. Tundub  
olevat rnt. 78,40-60 m<sup>74,70-75,00</sup>  
Vrt. ussik, esineb praktil.  
ainult 2 ulm. matris, piiruse  
ja määgi muut. nad kürti  
Wandgetees

Tihedamalt murgli almeed  
on rnt. : 74,70-75,00 ja 78,85-  
79,25.

Alumine paar sirohiline.  
Alum. 30cm ulatus palju  
nant. fragmente.

82,40 - 83,75 -

1,35 (1,35)

извежник слабодоломитно-  
заповатный, слабодолитный,  
микрокристаллический,  
микрокристаллический до микро-  
кристаллического, зернистый, местами  
сравно крупнозернистый,  
сильно-серый с желто-  
ваатым оттенком, в верхней  
части рыхлые мелкие  
разрастание пучка ф 1-2 см  
но велику ишт. относительна  
много неравномерно  
распространенных заповатных  
разрастание со мучоб/затвди-  
стивно детрит) и рыхлые  
мелкие параллельной структуры  
со мучоб (ае мучобом), ишт. 5 см  
ка прага микрикинд валдеид  
содде, извежник тонко-  
до среднеплотной обучованн.  
тонким просл (1-3 мм) и  
палетками изв. мурна  
слабоплотным предко  
развобл., которые тупо  
перлоодит в слабодолитном  
тиде сфидо мучоб, кохати  
и крикинд 6-7 мм көлим. мурт.

p. 84, 10-20 palju mergli kelmuid  
p. 86, 35-40 vähe - u -

voit kirgalt kallutatud umik  
merglike taitega (uldialt -  
võastumisel. hõõsant, pami  
umikake karbon taitega  
küllalt palju. Alumm. pini  
mirdelme, süg. 83, 30 gõstüm  
lainjas side disk.

83,75 - 86,05

2,30 (2,30)

узбецтик омик енабо  
горомизуроваттин,  
краноинтнеюу микро-  
кмет, микрогипуефити 60  
микрогипуефити, ебелуп-  
сертин со енаоуи зепробоуи  
афенкан, кастуидит жау-  
нуб кивон олгит калте оа  
илем оа он ошукс килул.  
рохато мергли килметга,  
миз ора. Шуллоидистабуд,  
ит. 85,05 - 86,05 м он кивон  
врандитулт кеккистикимиле  
ја нив хаккаб ишкена  
верт, умик. (вел кулл ива -  
түмпиал кувул, түмпиал муути-  
рад (аюгаевас кунда лад-  
нес). Оордуд ит, пирис практи.  
пундувад, алгаиде есиб  
кунулт укккато пиродина  
ја, гот. дискидега ноас  
ја, юм. миз.: 84,40, 85,10,  
85,20, 85,50, 85,60 ја 86,00  
-05 м.  
Кивинис уни ошукс килул  
оа palju 1-2 мм лалем.  
хонисонт умикаке  
Есиб та укккато кекки.  
иймард. пиритовид веерисид  
лауи. 1-2 см.  
Ешонгед гот. дискид, лан-  
јод, кунд ишма оиледад есиб.



järgmistel sügarmustel: 85,20<sup>1</sup>,  
85,60 86,00. Pindosa mass  
na gõt. algogide. Alsim. pind.  
tuqwa gõt. rüppregu. disk  
lainjas üle taokutega  
kuni 3cm. Selle diskikoal  
gõt. uerisud  $\phi$  1-2cm

Edasi järgneb kunda lademe kivim  
sagidaste, kuid ebaselgete vert. uussit  
pääsmate (kuni 2cm) murgli vahk. pind  
gõt. orde (vald. algoidid), teotuna lainjas  
keskumisek. hül. kuni poolmuguljas (easeldge),  
kivim muutub sügavuse suunas raskemaks  
ja dolomiidistumise aste suureneb

5. vii. 73.

## Ohesaare p.-a.

Korgi peal tümpil. õhne  
 korgi on ka tümpil. (446,00 - 437,70 m) <sup>8,30?!</sup> ülema püral. disk  
 murguljas mikrokrüst. lok. (süvemat allma  
 laan-estis) G<sub>1-II</sub> K?

meemat. verdi "ülema kukkikito" läti, ~~E<sub>1</sub>?~~  
 kind ei ole nii roheline ja paksum suurem maa

Õjle mya (R.M., A.O.) = navuroetская  
 narka (avaldata mat. R.U. ja R.E. 1978 muu)

Väimard ajal (1983) nimet pükuleks.

Tegelikult ikka on Toome.

446,00 - 448,75 - domruu domruubovoi izbeet-  
 solnetnoi, v. kuznetkii, raeju  
 2,75 (2,75) go nerpna izbeetkovo go-  
 ruubovo, ostropovkii, m. kuznetkii,  
 (sahhisisaldus kuznetkii ilisprode  
 dolomiidisisaldus aga suurem),  
 s. ostro rikum mikum get-  
 ruum, servi, so slabim  
 zemel'noy omi sivebatom  
 ottekam, tekstura pereka  
 kuznetkii sivebo volutivnaja  
 tokko - domkrovnojeja  
 toduelovinnaja pririvestomim  
 kuznetkii kuznetkii m. kuznetkii  
 i teksturnim kuznetkii  
 m. kuznetkii (sivebo v. kuznetkii  
 1,5 m/mt.) kuznetkii skainim  
 s. kuznetkii kuznetkii (sivebo on  
 m. kuznetkii kuznetkii kuznetkii  
 vad ka ilisprode kuznetkii (φ 20,5 m)  
 kuznetkii m. kuznetkii)

Bezpririvestomim kuznetkii kuznetkii  
 kuznetkii (sivebo m. kuznetkii) m. kuznetkii  
 m. kuznetkii (sivebo kuznetkii raeju m. kuznetkii).

Bezpririvestomim kuznetkii m. kuznetkii  
 kuznetkii, kuznetkii ~ 10 cm ilisprode  
 kuznetkii kuznetkii m. kuznetkii  
 kuznetkii kuznetkii kuznetkii  
 sivebo kuznetkii kuznetkii (kuznetkii  
 kuznetkii kuznetkii kuznetkii kuznetkii  
 ja alle kuznetkii m. kuznetkii lainja-  
 kuznetkii kuznetkii, millest madalamal  
 kuznetkii m. kuznetkii mikrokrüstis  
 aga ilisprode kuznetkii kuznetkii  
 kuznetkii kuznetkii kuznetkii kuznetkii  
 kuznetkii kuznetkii kuznetkii kuznetkii  
 kuznetkii kuznetkii kuznetkii kuznetkii  
 kuznetkii kuznetkii kuznetkii kuznetkii



~~ka mõeldas S/O püü~~

dolmanitina mikrokiud.  
osa

dalm. Konglomraatjas ooidesisaald.  
osa.

448,75 - 448,95 -  
0,20 (0,20)

известняк доломитовый,  
пелитовый, мелкозернистый  
до зернистого, содержащий  
всплошные участки  
всего материала, зернист  
микрифицирован, присутствует  
также микроамфиболовый  
кварц, часто ветви, неясные  
прожилки и отдельные зерна  
песчаного материала (в  
песчаные прожилки хорошо  
обнажены обломки кристаллы,  
в основном сильно микрифици-  
рованные), от мелких так же  
редкие зерна пелитизации, порога  
серого цвета, цементация зер-  
нистого материала в виде  
тонокоррект: карбонат, железистая  
микрелитовая, обусловленная  
сферическими зернами  
материала, а также мик-  
калит изв. перлина (доломитового  
вероятно) спайкается даже  
ясная ветви части где  
плитки перлина более мощные  
(до 1 мм), микроскопическая  
призматическая, редко слабо-  
ветвистая.

Ясная гранула ит. веро-  
ятно волнистая пов. без микр.  
импретн. (ваата ридове)  
волнистая, незначительная.

448,95 - 449,25<sup>30</sup> -  
0,30 (0,30)

известняк пелитовый до слабо-  
амфиболового (присутствует  
также мелкий мат.)  
песчаный (конгломератовидный,  
пелитовый: мелкозернистый  
иногда много крупного зерна,

erineb ka eeldse kivimü ja  
Dasyporilla lubjakivi veerisest

S<sub>1</sub>  
Fib

F<sub>II</sub>  
Fib

lahustub halvasti (kiltjas)

aita F<sub>II</sub> on püü 449,3  
Fib on püü 449,25  
A.O järgi.

30  
449,25 - 449,50 -  
0,25 (0,20)

39  
gepny ajkoenbtko kopomo  
okajannui, mikropu zapobaknui  
bejpb. jakael erjejkoboro n  
oolmooloo (raego zarajor noo)  
majepmana (veedeno b tuarekui  
raegu ukj. B murekui raegu  
ukj, veerenu zepka maikokuga

Pset mat. (mag. f. kuni 3cm)  
koosneb kahte tüüpi kivimist: 1)  
valdavalt afaanitse ltk. (sounja)  
veerisid, amargux voi korra-  
päratu kujuga, suhtel. vähe  
ümard, ja püüridistunud, nende  
hulk ülespoole vähenub, ja püüridist-  
aste suureneb; 2) teise tüüpi moodust-  
rohkem sajakad lapitud veerisid  
mikroosist, rohkem ümard ja  
rohkem püüridist, nende vähe  
ja nad eria. hajutatult kogu  
kivimü.

Kivimü üldiselt ortoterminatu  
line. Tremendiks on kaltsiid,  
harvem kohati ka karbon. müda.  
Alumise püü laiuga - sile  
luna tüüpi. Hamast sam,  
rygoosid ja kün. Teestuur  
Wassilge ohukise kuni kesk-  
ummetilise. Kivim halli värvi.

neprub uzhejkoboi, cepnu  
noga rinakas-puunikas  
rohka tooniga, püüdehmid,  
püüeks püüeks, d. püüdi ja  
fouhahaha, ülem. osas püüdehmid  
püü (f < f<sub>h</sub>) püüridist. ussik  
nende läpeldus kivimü  
lilapastoon

Int. alum. püüil sile-laiuga  
püü. püü, ja glauk. kilmege  
kaetud disk



$\frac{F_{iL}}{F_{i0S}}$

mit. kuulub ilmselt samaja  
kristliku juurde?

449,50 - 449,55  
0,05 (0,04)

- комплаке поверхностей пере-  
рыва: известняк ~~фактически~~  
слабокристаллический, микрокрист.  
(до тонкокрист.) мелкозернистый,  
серый с/сильн. или зенит.  
стужкам, микрослоистая,  
текстура обусловлена не только  
в микро и зерно пов. перерыва,  
после из этих покрытий микр.  
матрицы. Поверхности слабо-  
волнистые, частично сглаженные,  
слабо микро и зерноватые

В основе: массив ветри. редких  
зерна плауконита.  
Линейная трещ. разная, ко-  
без пов. перерыва, ветряя.  
сформ. пов.

Кстати глаук. коллед строма-  
толитсе илмеда? (ист. ика и де).

449,55 - 460,20  
10,65 (6,20)

- известняк скрещенно кристаллический (офрактованный), микротекстура  
слабо доломитизированный,  
в целом угловатая микро-  
кристаллическая <sup>или на микро кристаллической</sup> мелкозернистой  
мелкозернистой - белый (кремовый),  
с очень редкими мелкими  
дефектами, только в преддверии  
линейных 0,50 м мелкозерни-  
стой (плат. вет. detrital габриель  
гранити ринти), текстура  
волнисто-среднезернистая до  
полумиллиметровая, обусловлена  
волнистыми и разветвл. (кстати  
разделена) прокладками и скоплениями  
мелких коррозивного серого  
материала до карбона (офракту-  
содержащего) известнякового  
перпендикулярно. Не более 1 см,  
мелкого иллы кристаллы ветряны

Такого же пр. Трушеник естественн  
 мур. до 1 см (латентно ораде)  
 В мур. 449,70-80 ораде мур -  
 изоб замост. змшт. - Серпан  
 мур. мур. quam. 2-3 мн.  
 Млен. ораде кохати (diski palt  
 имбу 0,5 м) рана мур. -  
 жоргуга притиску кайе  
 олып. ораде лихталь бедане  
 нэ теридане та тора рана  
 мур. жоргуга кайе (код он  
 имбу тт. кити. ораде, код  
 аинилт ур. кайе). мур. ги  
 килето мур. кайе рокен  
 Пла м. ~ 454,70 мур. ги -  
 зурованная избу мур. га  
 слабонаметаная нов. пер  
 рыва, с кармакани до м.  
 3-4 см.

Пла мур. ги притиску  
 сурько мур. с маук. мур.  
 борнига с сламетаная  
 нов. перрыва с кармакани  
 2-3 см. Sillist diskist кити  
 20 см кюргемал нил икиткуд  
 глаук. тери.  
 Доломидистунист ериб рокен  
 орданамал кити ~ 455,70 м, кити  
 ка кюргемал икиткуд ваикитте  
 ја рси.

460,20 - 462,65 - избу жоргуга мур. ги, в беранай  
 рвеги до слабонаметаного  
 (инилт глаук. мур. инилт.  
 то ки), микрорнегалмур. ги,  
микрорнегалмур. ги, с мур. ги  
 зертметан (а так же мур. ги)  
 маук. мур. ги, кюргемал кюрг  
 рого к берану увеличиталсе,  
 теке тура толко. до ериде -

Fia S  
 -----  
 Fia P



$$\frac{F_{Ia} P}{E}$$

ka mikrosk. valdab mikrokrüst. põhim.

kahtluse 3. VIII 85. (ilmselt D<sub>III</sub> Tõrremägi)  
 ikka rohkem Rakvere kui Tõrre-  
 mägi.

синежая (продл.) важнейшая  
 обособленная, темная - 3 мм  
 проследим из перла зак-  
 серо, а в некоторых 20-30 см  
 темно-серо збга с корик  
 отенная, как же эти про-  
 сийки египтолизировать  
 Изб. светло-серо збга с  
 зеленоватым отенком, особенно  
 в верхней части итервала.

П.П.П. отмерки на египтолиз  
 нудинах: 460,75; 461,00 (нот);  
 461,50 (taskud kuni 7 см); 461,80 (el-  
 alge); 462,00; 462,40 (basalge) ja  
 462,65 (tugeva impr., taskud 4 см).  
 Fosf. disk 460,35 m, kindlult an  
 fosfaatset melgi rohkem.

Ka suurem vastsuse rühm-  
 zupvattaja n. n. ko misal.  
 murekog koestektivi (kivim muut. piir)  
 Kõrg. mitr. dispidaga roos  
 ennel glaukoniiti (folijät)

462,65 - 464,45 - известь межи, armult mikro  
 1,80 (1,80) mikro-~~so~~  
~~epitokreeta~~ armult mikro  
 kirjeld. alusel valdab tugevalt  
 mikro), alumi. ones vähen. olul.  
mikrogeopürovi, межам  
 so geopürovi (selleks prod-  
 gait bogoroevõvi majeruan  
 beam Nõrmporella ja viit ka  
 Paleoporella), светло-серый с  
 коричневатым оттенком (коро-  
 зберну узлазет, ткейура  
 срдате синежая синеважнейшая  
 (ли poolmuguljus ega muguljus eh  
 moodust), обособленная часть  
 синеважнейшая синеважнейшая  
 перлам (темно-коричневая)  
 nous. ka osale 1-2 mm.

П.П.П. отмерки на египто-

толщина руды: 462,80 (толщ),  
 462,95 и 464,45 м. Колье и лунки  
 несут следы толчатости глаук.  
 и между ними кавага  
 и грикунд пленки и ракушки  
 и мелкие пиритиды и 462,80  
 м. Алюминий и пиритиды  
 диск он равномерно распределен,  
 илюминий и пиритиды  
 почти пиритиды кате, мурду  
 он пиритиды, нозгальт лунки.

$$\frac{E}{D_{II} - D_{III}}$$

464,45 - 466,30  
 1,85 (1,85)

- извлечение от этого до слабо-  
 митического, микрокристаллического,  
 ввертывающегося в структуру зрелых  
 окремненных, кинзу и белых  
 содержит микроструктуру до зерна,  
 светло-серый со слабым  
 коричневым (ввертывающимся) и  
 желтоватым оттенком, так как  
 тонко до среднего размера  
 боушера, палеокристаллы и на  
 ской микроструктуре (микроструктура)  
 зерна стибитидит. Зерно-серый  
 микроструктура желто-серый изв.  
 мурду.

и де  
 демас

но везикулы набо. Крайне  
 редкие микроструктура зерно  
 цвета, а также зерна цвета  
 и ввертывающийся мат. везикулы и палеок  
 (микроструктура) — палеок? мурду?

На м. 465,30 м изредка  
 п.п.п.

Флюидная графитизация  
 ризкая  
 В м. 465,30 - 466,00 м мурду-  
 белую, микрокристаллическую, зерно-  
 серый, с обильными микроструктура  
 слюдой (biotit). Саг. 465,90 м



$$\begin{array}{r} \text{Lõend. ainult } D_{II} \\ D_{II} - D_{III} \\ \hline D_I \end{array}$$

D\_I

C\_{III}

umbes 20 cm kõrgusel ja vahemikus 466,00-30m sisald. Kõik murrali külmed rohkesti brotiati.

466,30 - 466,60 - 0,30 (jälgi)

mehaaniline mikro-sõnajalg, tõelisele soosõnajalgile, õrnemal, e müktsid rühmitamiseks õuna-juua ja müktsid, suuremääratult praktilise rikkal.

466,60 - 468,90 - 2,30 (2,00)

ühelgi juhul mehaanilise mikro-sõnajalg, mikro-sõnajalg, õrnemal, e müktsid rühmitamiseks õuna-juua ja müktsid, suuremääratult praktilise rikkal. Tõelisele soosõnajalgile, õrnemal, e müktsid rühmitamiseks õuna-juua ja müktsid, suuremääratult praktilise rikkal.

mehaaniline mikro-sõnajalg, tõelisele soosõnajalgile, õrnemal, e müktsid rühmitamiseks õuna-juua ja müktsid, suuremääratult praktilise rikkal.

ditol. on alumnine pür sisaldine.

468,90 - 477,25 - 8,35

ühelgi juhul mehaanilise mikro-sõnajalg, mikro-sõnajalg, õrnemal, e müktsid rühmitamiseks õuna-juua ja müktsid, suuremääratult praktilise rikkal.

до тонкокрист. мелкозернистой,  
 между собой в верхней  
 части до зернистой (или. она  
 on kullalt palju ka jämedat  
 kivi. ditriiti) зернистой  
 вверху, сильно порфизирован,  
 изв. светло-серый до серого,  
 текстура среднеоблачная  
 (редко мелко и толсто) волни-  
 стая обусловленная в основном  
 микралами (редко прол. маш.  
 до 5 мм) мелко-серого изв.  
 порфизма, который часто  
 сфинклизирован  
 | желтый, порфизирован.  
 пов. порфизма (тонкозернист.  
 порфизма) на следующий  
 глубинах: ~~470,60~~, 471,55,  
 472,50 и 473,50 м.

На гл. 470,62 м прослойка  
 магнезитовая (толщ. 8 мм)  
 плотная, мелкозернистая,  
 с многочисленными тонко-  
 зернистыми порфизмами  
 змеек.-серый порфизм, иногда  
 редкая в основном светлая;  
 мбв светло-серая с розоватым  
 оттенком.

На тонкой границе ит.  
 двойная порфизирован.  
 П.П. слабооблачная  
 сложенная.

Ит. <sup>ит.</sup> доломитовый (mudstone  
 oimult ит.куд fragmendat)  
 порфизирован. зернистая: ~469,  
 50 - 470,60 м и 473,70 -  
 -475,20 м.

$\frac{C_{III}}{C_{II}}$

477,25 - 485,00 - известняк в пределах верха  
 шифра до магнезитового,  
 7,75 (7,75)



в остаточной части место-  
 зрительной с тонко и мелко-  
 кристаллическим кальциевым  
 цементом, мелкозернистый,  
 по много отн. крупного зерна,  
 верхней части вероятно местами  
 мелкозернистый, в верхней  
 половине (kus i ole laus-  
 oletrüüne) содержит небольшая  
 количестве крупнозернистого  
 зерна (lausoletrüüne suur grü-  
 trüüne) (Hänel, Jämskä, lausoletrü-  
 üne, alum.

3-4 m püres, порога светло-  
 серая со слабона коричне-  
 выми пятнами, мелко-  
 кристаллической зернистостью,  
 мелко-до среднеслоистой,  
 восточная (ka pod nungulga  
 jooks on murgli kelmud lüga  
 õhukesed), порога до толсто-  
 слоистой (особенно в нижней  
 части) ошелушливая тонкими  
 нитками и проломами (не  
 более 2-3 мм) восточными,  
 разветвленными, частью  
 доломитизиров. мелко-слоисто  
 известкового мрамора.

В итг. 477, 71-75 м 3-4 см  
 matuses, <sup>conhibra bpoli...</sup> <sup>rohele värvi püres</sup> matuses-  
 värgis, valkjad (roosaka tooniga),  
 värgis püriidist, ussigaadud.

Нижняя граница микро-  
 мол. переходная по тект.  
 отн. доломитизация (murgli  
 kelmud tihedus mürine  
 järelt).

Alum. osas murgli kelmud (0,5 m  
 püres) murgli. juba roheakalves

с II  
с Ie

485,00 - 495,10  
10,10(10,10)

vastab ulm kütla  
49,4,38

- izbeetud kivist, mikro-  
 detritivne, e. n. n. mikro-  
 krist. karbonaat, metalmi  
 (osoblikult b. verax u. suzag  
 miterbana) go mikrodetritivne,  
 uze d. b. mikrodetritivne karbonaat  
 tam u. d. b. mikrodetritivne  
 b. mikrodetritivne, osoblikult b.  
 m. 491,70 - 493,40 m / m. j. al  
 pole tida u. jagadust talbale n. r. o. d. a,  
 n. o. r. o. g. a, e. l. e. t. o. - e. p. o. r. o. u. z. b. e. t. a,  
 kus n. o. k. k. e. m. d. i. t. r. o. o. l. n. o. r. g. a  
 p. r. i. m. i. k. a. t. o. n. i. g. a, m. j. a. l. a. g. a  
 n. o. r. g. a. r. o. h. k. a. t. o. n. i. g. a. k. o. h. a. t. i  
 e. r. i. t. i. a. l. u. m. o. s. a. g) a. n. b. l. e. t. n. i. t. k. a  
 f. o. r. f. a. a. d. i. s. t. a. n. n. u. d, t. e. k. i. t. y. r. a. t. o. n. i. g. o  
 go e. r. e. d. n. e. s. r. a. n. e. j. a. r. a, l. o. d. u. s. l. o. b.  
 l. e. t. k. i. g. a. t. o. n. i. g. a. e. p. i. t. a. m. i. t. u.  
 z. i. p. o. b. a. t. i. t. s. i. m. u. b. o. l. t. k. i. e. j. a. m. i. t. u. u.  
 p. a. z. b. e. j. b. l. m. i. t. k. a. m. i. z. l. i. t. i. t. i.  
 i. z. b. e. e. t. k. o. h. o. r. o. m. e. r. p. l. a. z. k. o. h. a. t. i  
 (kus k. i. v. i. m. i. s. r. o. h. k. e. m. d. i. t. r. o. o. l. n. o. r. g. a  
 m. i. k. r. o. k. r. i. s. t. k. a. l. t. s.) a. n. n. a. d. k. i. l. m. e. d.  
 k. a. p. r. i. m. i. k. a. d. M. i. k. a. t. i. t. e. l. o. n. i. b.  
 k. i. v. i. m. i. s. v. a. g. a. h. a. r. v. a. j. a. n. a. d. a.  
 l. b. a. n. l. g. i. d, n. e. k. e. h. t. i. b. k. o. o. g. u.  
 o. h. e. s. g. a. r. e. p. u. u. r. i. d. a. m. i. t. u. k. o. k. t. a.  
 T. o. b. e. r. a. t. i. o. e. t. u. n. e. r. p. r. i. b. a. t. a.  
 e. r. e. d. n. e. s. t. a. n. n. u. t. a. x: 491,80;  
 492,00 (m. o. l. e. m. a. d. f. o. r. f. n. o. r. g. a. d.);  
 492,75 (p. i. r. i. t. i. n. e. d. i. a. n. d. g. e. n. e. v. i. s. t. e. n. a.);  
 493,05 (f. o. r. f. n. o. r. g.); 493,20 (f. o. r. f. n. o. r. g.);  
 493,55 (f. o. r. f. m. i. t. n. o. r. k.); 493,75 (p. i. r. i.  
 n. o. r. k.); 493,90 (n. o. r. k. m. i. t.); 494,10  
 (f. o. r. f. t. y. g. e. r. a. m.) u. 495,10 (f. o. r. f. n. o. r. k.)  
 a. n. n. e. i. d. i. l. u. m. e. l. t. n. e. l. e. j. n. o. k. k. e. m.  
 A. l. u. m. p. i. r. i. t. n. o. r. k. f. o. r. f. d. i. t. k. j. a. a. l. l. e.  
 a. l. l. i. l. u. m. v. a. d. v. a. l. g. i. d. o. a. i. d. i. d.



?  $\frac{C_{Ie}}{C_{Ib}}$  495,10 - 495,50  
0,40 (0,40)

all frankolitsse ditruudiga osa  
võiks olla ka C<sub>Ib</sub> lõpp, vist mitte?!

nendes kahes ja  
elinises (kolmandas) kontrollida  
proovide niigakuuste koost  
mille kirjeldusega 495,50 - 501,15  
5,65 (4,00)

— известняк мелкий, микрокристальный с  
ст. редкой примесью микрокрист. кальцита,  
содержащий в себе некоторое количество  
(франколитовых) солей (тонал. иски  
ни и де тои төлсте сөрдидига рауд  
frankoliidistunud mikrogeotropoodide  
ja ostraakoodidega), светлосерый со  
слабым коричневатым оттенком, средн  
спонгиозный воучловленный стиломизирован.  
плитками темно-серого с коричне. оттен-  
ком известкового мрамора.

Линейная граница шп. переходная.

— известняк мелкий, микрокристаллический  
микрокристальный (местами пятнами  
возможно мелкокристальный), светл  
металл (неравномерно пятнами и  
прослоями) турбулентный, фосфати-  
зированный и резко белое перуанит-  
розрачный (минерал сөрдө сө эине),  
светло-серый до серого, металл со слабым  
коричневатым, зеленоватым и желтоватым  
оттенками, в пределах плиток  
заметно проявляется первое слабо -  
заметные розоватые пятна, жеке ура  
среднеплотная воучловленная волни-  
стая и резко разветвляющимся стило-  
мизированными плитками темно-  
серого с коричне. оттенком (в пределах  
плитки мрам. зеленым оттенком)  
цвета.

Поверхности прерыва на следующих  
грудках: 496,10 (фот. нок), 496,80  
(фот. нок), 497,10 (фот. нок),  
500,00 (фот. нок) и 500,60 (фот.  
вархле).

501,15 - 505,50  
4,35(4,30)

известная местной металлургии до слабо-  
 дитингов (особенно в кристаллы (mit <sup>eriguna</sup> proom) и  
 верхний части мт), с микрокрист. осев-  
 ной массой мм с тонкокрист. кварцито-  
 вой цементом, мелкозернистой до  
 дитингов (на тканях и провоя мт  
 with alum. oads), метроаквизити (серебро-  
 серый и желт. от титан), красновато-  
 коричневатый до розового и желт. дитинг  
 в мт. 502,30 - 80 м и 503,15 - 504,10 м  
 преобладает красновато-коричневый  
 цвет, а в мт. 501,75 - 502,20 м преобл.  
 сероватый дитинг, detrit on vastalt  
 kivimärvumid, kas go tidiidist <sup>oral</sup> mid/val,  
 äärmiselt hematidit. fragmente (pinnaas-pinn)  
 või vähesel määral kõrgalt pinnidist  
 (hall), korralikud osad pinnidivad (vähemalt  
 hõlpsa 6\*) varadates), erub vist äärmiselt  
 viletsad algaarde, tükispa eraste-  
 erustaja lastuseja (põhko tootkem.)  
 оцветов митас сурлагит и зироб. митасам  
 желто-серого, желтовато-серого мм  
 желто-красновато-коричневого изве-  
 стного мерла

В пределах <sup>мет.</sup> красновато-коричнево-  
 перлам. с микрокрист. фредритной, ма-  
 тинговой и митинговой митракт., а также  
 оль митрактин. более отчетливо изуме-  
 на среднетонких митракт.: 501,65 (hem),  
 501,75 (hem), 501,90 (pinn), 502,10 (hem),  
 502,30 (hem), 502,60 (hem), 503,30 (hem-pinn),  
 504,05 (hem), 504,75 (hem), 504,85 (göt), 505,05  
 (göt), 505,10 (göt-hem), 505,30 (göt-hem),  
 505,40 (pinn.) и 505,50 (pinn.).

Litol. eronevust järgneva kompleksiga  
 ei ole palk (arvukamate) ja algeimate distiide  
 (pinn pinn.) ja pinnatunus pinnatunus  
 eronevust järgnevas intervallis.



$\frac{C_{1b}}{C_{1a}}$  505,50 - 507,20  
1,70 (1,70)

$\frac{C_{1a}}{B_{11}}$  507,20 - 509,55  
2,35 (2,30)

509,55 - 510,55  
1,00 (1,00)

— izveestnak meijoi, e mikrokrme-kalvudija  
ilm jorkokruet kalvudivoini gantija  
mikrodeitruvoini go mikrodeitruvoini  
(kralvudimruvoini, naitruvoini) meijaini  
deitruvoini jarkuiko naitruvoini, naitruvoini-  
kruvoini ilm jarkuiko kralvudivoini-  
kruvoini, foelini ovide naitruvoini  
estruvoini, on teju ikka got. ja kumat. estruvoini  
ja mikrodeitruvoini, mis ovideidaga veidi sarni,  
porogal meitruvoini (kallid, koll,  
punn. purnid teovid), kralvudivoini-kruvoini  
glet purnid. B. un. 506,60 - 507,60 m,  
teitruvoini sruvoini - purnid jorkokruvoini  
oidevoini. sruvoini naitruvoini purnid  
jarkuiko-sruvoini e sruvoini sruvoini  
izveestkoro naitruvoini

Ja kumruvoini sruvoini go kumruvoini  
naitruvoini. naitruvoini, naitruvoini  
litol. naitruvoini purnid e sruvoini (purnid  
fanna jarkuiko). Kohati naitruvoini ilm. naitruvoini. naitruvoini. naitruvoini.  
Sruvoini naitruvoini e purnid naitruvoini.  
sruvoini naitruvoini e sruvoini naitruvoini  
(dulistruvoini ja sruvoini naitruvoini): 505,60 (got.);  
506,15 (got.); 506,45 (purnid.); 506,55 (purnid.);  
~~507,40~~ 507,20 (got.).

— taitruvoini anal. kumruvoini ilm. naitruvoini, naitruvoini purnid.  
purnid kollid sruvoini naitruvoini sruvoini  
Ditruvoini jarkuiko naitruvoini: 507,30 (got.); 507,50  
(purnid.); 507,60 (purnid.); 508,00 (purnid.); 508,45 (got.);  
508,65 (got.); 508,80 (got.); 508,90 (got.); 509,10 (got.);  
naitruvoini 509,25 (got.). Alum. oidevoini naitruvoini  
jarkuiko naitruvoini. Alum. naitruvoini naitruvoini.

— taitruvoini anal. oma mikrostruktu. kahle  
ilm naitruvoini, kumruvoini naitruvoini kollid, kohati  
naitruvoini kollid naitruvoini (naitruvoini naitruvoini.  
gotidist. ditruvoini), naitruvoini jarkuiko  
naitruvoini (purnid sruvoini) ja ditruvoini,

kohati dibr, ka verdi jorfaadiatunud alum osas hakkab ilmu liikunud hõsti helida glauk. tõi, kogu int, mlat. (eriti aga alum. osas) erinab veidi jämedat t. dibr. Alum. pür sündlone.

510,55 - 512,00  
1,45 (1,45)

— извещая от метеорогого есабонитиетого, впертой часту метанни го ероне-митиетого, микроритетантиский, микроритетантиский, но метанни ветри. кривото примодитового дитрига, дитрига метанни вероятно фософ. микроритетантиский valdavalalt tuga nõrgalt pööritidit. Светно-сирби го ероне со славом земноходитиетого отетком, порога содир-теит микроритетантиский мавтом образом светно-дентного мавтомта колуметиво которого к верху умиль-шайся, средитиетий одуловитиетий етиомитизиров. алткдми верого го титно-ерого увета извешковом мавтомта тлукетая пратица ввиде ризкого прехода.

В предлах ит ветри на м. 511,40. 511,60 и 511,80 м мавтомта тлукетая ндо. притица с еронефатной мавтомта тлукетая ратисетант. кит алум. осас метанни ветриетого

— доломит от метеорогого ероне-митиетого, метанни ветриетого, ветриетого (512,80-513,00 м) извешковитий, микроритетантиский, вероятно микроритетантиский (dolan. on dibr 'havitatund'), мавтомта тлукетий го (мавтомта тлукетого), колумитиетого ja jämedamet glauk mald. int 512,00-60, edan on pünnem ja elaviktlese tihedusga kuni 513,60 m, mit' mägavangale erinab kohati tugevat sek. dolan. (kui kottades on glauk. tärsti hapu- mud) ja üldiselt hõredalt ja dibr. pünn- glauk., Teketupa tükko-go eprate-

see sobiks minu arvates  
kõsti B<sub>II</sub> / B<sub>II</sub> pünniks

512,00 - 514,35  
2,35 (2,35)





(kui see sellesse rüü lugeda) on tegu kirju-  
 nõrmit. (valkjashall, pumakas pruun, roosa  
 kollakas, roheline) glauk. - nisald. dolomüüdiga,  
 milles kvarts nagu vuti ü tahelda (niska  
 tõista olemas), edasi on lõpuni hilidam  
 hallikas-rohel. Kivim, kvarts on halvasti  
 sorteeritud glauk. on plem, slynselt  
 raka kirjumõõrit. oja, kuulub ka B<sub>I</sub>  
 (just rohes kvartsitõttu), kotge ulen.  
 Dem piirus jämedam kvarts on sika, puidub,  
 uldiselt tahi temaga - las kuulub kõrk  
 15 cm B<sub>I</sub> - me, detritiiv. vake (pnam. lükitute  
 br. fragm.), ehinub karbonaatamand ussi-  
 kärke φ 2-3 mm kuni 4 mm tekstuure  
 ebaregla ohukese kihiline ülval röttub  
 dioksidist ja süüel. all (10-11 cm) glauk ja  
 tsem. jaotud miltet ja on väga segade  
 Aluum. piir on tasane, verdi latnjas ja  
 üsna sile Cu<sub>2</sub>? aluurdüüdi pind ilma  
 impregnatsioonita.

Edasi järgneb Cu<sub>2</sub> või Cu<sub>1</sub> valkjao-kollaste  
 kuni pruunikas hallide rohke, vilguga  
 alurolüütide ja pteentoraste  
 valkjate liivakivide vahelduv kompleks  
 kuni nüg. ~ 519, 50m (p.-a. lõppnigakust  
 pole märgitud või on see järe kuulunud  
 viimane kirjutatud (kuid raskustiloe talv)  
 nīgavus on vist 519, 12.

Ordovitsiumi kogupaksus 72,65 (m)  
 + ussis, 11. VII 73.  
 kell 1800

St. Lunge