

AGO AALOE, PÄEVIK 6

1958

*Balti: rabe riikude
pinnast ühend*

Общая тетрадь

AGO AALOE PÄEVIK 6

SISUKORD

1. BANUTPU amandest
Hõsino-Karunimpragkaas onopnae
ubaxuue 5-12
2. Lāti G U amandest 13-19
vilniue tugipuurauu
3. Sakla puurauu 20
4. Tahkuranno puurauu 21
5. Hädemeeste puurauu 22
6. Kinginere puurauu 24-

Геологический центр

Алалов

ТА Геологический Институт
TALLINN, ESTONIA P.S.T. 7

Налиндаевик

1958.а.

I Puuraukude nõukoha tegevus
1944. aasta tegevuskava

18.06. Tallinnas laulmise al. II =. Eelsoit al.
16.06.

Põhikooli õpetaja juures alustatakse 4-
sügavusel.

Õpetaja - õpetaja sügavus 40%!
Õpetaja - õpetaja juures peetakse K₂ Põhikooli
õpetaja - õpetaja al. õpetaja juures õpetaja
õpetaja, sügavusel õpetaja juures teha
viimane, sügavusel.

19.06. Kõrgkooli õpetaja juures teatakse
õpetaja al. K₃ õpetaja juures õpetaja.
Õpetaja juures õpetaja.

Silma õpetaja teatakse õpetaja juures K₂
õpetaja, õpetaja juures. Õpetaja õpetaja ei saa.
Õpetaja - õpetaja teatakse õpetaja juures
õpetaja juures õpetaja juures K₃ -
õpetaja juures õpetaja juures õpetaja juures.
Õpetaja juures õpetaja juures, õpetaja juures
õpetaja juures õpetaja juures. Õpetaja juures
õpetaja juures õpetaja juures, õpetaja juures
õpetaja juures õpetaja juures, õpetaja juures
õpetaja juures.

20.06. Lõunamine laulmise, sisse Tallinnas.

Püssi konverents

22.06. Lohusuuve Tellimust, Emmenoon Kotte
nargaan - "sünnastige" tutvumise.

Profil nargaan, aut uluash. Tiival.
itelt:

- 0.47m porsand põlvini
- 0.12 " kivi all" "
- 0.20-0.22 lubjauri
- 0.07-0.12 kivie plastilise sav
- 0.05-0.08 " kivi all" "
- 0.05 põlvini
- 0.16 "nõuendite paas"

Edasi jõuvi paakumise - C_{III} - D_I. Teatas võlts
võltsiga tutvumise.

Etteval näin uluash. jõgi on täiesti kuiv -
kann tõusis alla vees an aga mud ei saanud.

23.06. Teadustöö itump.

- E. Rähke: Jõe- ja -alluv.
- U. Harnabi - Põlvini teat. asund.
- R. Mäkel "Nabale lade"
- K. Orro "Jõe lade"

24.06 - 25.06. Profiline V.-Roozi püüdnud. Profiline
E. Klaumanni püüdnud! 25. öhtal Lohusuu
Püüdnud ja põhed n. et. Tallinna.

Balti kändvabarükkide uurmaterjalid

- 5.07. Lõuneki Tallinnast ul. 13. Teinud kaunid fotod
Rannaste luudestiku. Jõuame õhtuks Riiga ning
ööks Riia rannal telkides.
- 6.07. Noorpad fotod Riia rannal tulinuvarudest
ja uuraajanduse liival. Lõun Riia komasants,
komasantsi Trauliais ja laopuud püüa
nõud ulomutud ann / kaardid.
- 7.07. Lõuneki Kauran ja Vihman, komasantsi
koloditsioones ja jõuame päeval M. Kaurase.
Käike T. A. Geoloogilise Teaduse Instituudi ja
muudame Geoloogivalitsuse aeras korraldame. Lasta-
ne väike Vidze püüaann ja alustame profiili-
misi.
- 8.07. Profiilike õhtus (E. Jürgensoni püüaann) ja
nõud E. Jürgensoni ja ore ordovitsiumi Vidze
püüaann.
- 9.07. Profiilike Breelan p.-a õhtus ja ord.
võrdluse üldiselt, arvestades närs
halba närskuist. Vertikum T. A. ja Melneti ja
leedus teinud andmed V. Kaurase püüaann-
de kohta. Õhtus lõuneki M. Kaurase
ööks Riia telkides unud Riia püüaann / kaardid
- 10.07. Komasantsi saadame Vihman, õhtus üles Püüaann
nõud üldise teinud nõud T. A. Geoloogilise Instituudi. Saad
õhtus üldise G. J. närskuist, unud teinud saadame

4
püürnärviga. Kiviõnd väga rohke ületus on
tipeimis rohkem: gregolite rooldavate koljete
sardega, mis tutvum enamasti püürnärviga.

11.07. Tutum geograafiline asuunite ja
võrdum lühidalt olulised profiilid (järgum lei!)

12.07. Kirjutab. Kõnnimeel veel Vilusku profiil:
geograafiline, uus sõrdam kõnnimeel ajal geol. valit-
suse närvihordlase, mis kindel tutvumel Plavim
närviga.

13.07. Päev ulub. sõrdum Vilusku Kõnnimeel ja
Stranlar maodu Riga.

14.07. Käime lätis TA Geograafiline Instituutis, tutvum-
de vartavate materjalide püürnärviga võtta.
Saame saantada R. Ulsti dimmitatsioonid materjalide.
Edasi suundume TA närvihordlase, mis tutvumel
Aunist närviga osalust ja Plavim närviga võtta
ja ordovitriiniga. Viimend saame ka faunotiilise
materjali.

15.07. Päev ulub sõrdum Riga-Jalga.

A. O. P. 1958

ВНУТРЯ А.И. Зарва "Объект 07" по
обработке нагрудных торцов - Камингарский объект
сварочные " Камингар, 1957.

л. 62. Лич. 2266 - 1320 м
946 м.

Алюминий при сварке 2266 м рохнашхалли долонти-
сумунд лубжанирди ларвал журнал, килис саргемел
тун плоне лландоревы фауса.

S1 - 2266 - 2142 м
124 м

S1 лч 2266 - 2245, 38 м
20,61 м

159. 2245,38 - 2248,00 м
2,61 м
сõргалт долонти-сумунд
халл лубжани, саринас

160. 2248,00 - 2256 м
8 м
Мурт лехуни-воорне сарв,
сõргалт орхуноралдар, алуридрас,
плена шилоне. Кети ита орас халли
сарва лубжанирди пунидотунд
алуридрас вахунте. Graptolites -
сарва!

161. 2256,0 - 2266,0 м
10 м.
Рохаашхалл сõргалт долонти-сумунд
сõргалт саринас, лубжанирди,
пуниткемунд вахунти-дипа. Сарва
95-2 чч пажани сарва, хаван
алуридрас лубжанирди вахунте.
Galmanites sp.

11 Heuloen. [S, 15]

Ulu - Heuloen $\frac{2142,0 - 2196,0 \text{ m}}{54 \text{ m}}$ (uurt n. 156)

Tumhall lubjauas ravi, niimelt praagu must, kõrgalt vlamroaldav, ebaregelt pünnakulou. Erikel harva saaxe lubjauas loatsjard vohuhtle praamings 4-10 en. Graptolitiidifauas!

Alau - Heuloen $\frac{2196,0 - 2238,0 \text{ m}}{42,0 \text{ m}}$ (uurt n. 157)

Tumhall lubjauas ravi, niimelt praagu must, kõrgalt vlamroaldav, ebaregelt pünnakulou. Erikel harva must io en praam halli, Cavalnet ravina lubjauas loatsjard vohuhtle. Graptolitiidifauas.

$\frac{2238,0 - 2245,29 \text{ m}}{7,29 \text{ m}}$ (uurt n. 158)

Tumhall lubjauas ravi, niimelt praagu must, kõrgalt vlamroaldav, ebaregelt pünnakulou. Erikel harva must io en praam halli, Cavalnet ravina lubjauas loatsjard vohuhtle. Graptolitiidifauas.

Sudlow' S2 ld

Ulu - Sudlow S2 ld3

$\frac{1320 - 1361,0 \text{ m}}{41,0 \text{ m}}$ (uurt 127)

Kingusawiliu ravi, kilepünn, killede ja hallnes-roheline vahukilde ja laudiga. Tõhki saaxküdroon sündidiga vöruvund pünnakulou. Kõrre süttakult aluvaidnes, kohati kõrgalt lubjauas, ebaregelt pünnakulou. Ravis erivoad õhuvand (1-3 en) harvad rohkehallid kõrgalt ravind jämeditritu

7
lubjaksu vahuskiud. Erinev ^{üks} ^{üks} 1 cm launi
roosa püstitamine ^{üks} ^{üks} täiend lühend.
Alumise püstitamine. Ostracodidifauuna:

$\frac{1361 - 1400,0 \text{ m}}{39 \text{ m}}$ (arv. 128)

Hallikasroheline lubjaksu ravis, tasavõrde ravis, kõrgelt võlgurialdus, ebaregulaarne kiht. Ostracodidifauuna. Calymene sp. causiliolata (Lindstr.), Chonetes sp., Sarya navicula (Sw.)

$\frac{1400,0 - 1497,0}{97 \text{ m}}$ (arv. 129)

Hallikasroheline lubjaksu ravis ravis, kõrgelt võlgurialdus, ebaregulaarne kiht. Sageli leitud 45° all roosa püstitamine ^{üks} ^{üks} täiend lühend. Erinev hõõrdmehaaniline hall, roheline värvundiga ravis lubjaksu (0,5-6 cm paksus) tähtsajad vahust. Ostracodidifauuna. Glyptolite.

$\frac{1497,0 - 1624,75 \text{ m}}{127,75 \text{ m}}$ (arv. 130)

Hallikasroheline lubjaksu ravis ravis, kõrgelt võlgurialdus, ebaregulaarne kiht. Sageli leitud 45° all roosa püstitamine ^{üks} ^{üks} täiend lühend. Erinev hõõrdmehaaniline hall, roheline värvundiga ^{üks} ^{üks} ravis ^{üks} ^{üks} hõõrdmehaaniline lubjaksu tähtsajad vahust. Ostracodid, Glyptolite.

$\frac{1624,75 - 1649,0 \text{ m}}{24,25 \text{ m}}$ (arv. 131)

Rohelise hall hõõrdmehaaniline, ebaregulaarne kiht. Kõrgelt võlgurialdus, lubjaksu ravis ravis, kõrgelt võlgurialdus. Erinev hall, roheline värvundiga kõrgelt sama hõõrdmehaaniline, hõõrdmehaaniline lubjaksu tähtsajad vahust (0,5-0,15 cm). Ostracodid, Glyptolite.

8
Kirk - Luollow' (S₂ l₂)

1649-1697 m (knt 132)
48 m

Kokuaikall lubjauas noreku rari, nõrgalt vilus-
sooladas, korrosioonitõheline, ebaregulaarne. Kõrgus
sügavusel 1691-1697 m õhuke (?) antidiidri vaku-
uht. Eriomad 0,5-0,15 m paksused halli nõrgalt
sõnnu mikrokrüstaallide lubjaua vakuuud, Orine-
woodid, graaptoliidid.

1697,0-1802,0 m (knt 133)
105 m

Hall lubjauas ebakorrapärase kujuisega ebaregulaarne
alumiididias rari. Põhine mikrokrüstaallide ja mikro-
diidriididega. Eriomad röhkne-halli, teadetakse
peenmikrokrüstaallide mikrokrüstaallide, uulati mikrokrü-
staallide lubjaua vakuuud - leetjard.
Orinewoodid, graaptoliidid.

1802-1819 m (knt 134)
17,0 m

Hall ebakorrapärase kujuisega lubjauas nõrgalt
alumiididias rari, helidekati ja tumedakati vaki-
dipe. Leidub kõrgi ja tähtsused lõhed ja haru
halli sõnnu mikrokrüstaallide lubjaua leetjard
vakuuud (0,5-5,0 cm). Graaptoliidid.

1819,0-1830,75 m (knt 135)
11,75 m

Hall lubjauas rari. Värdeline, liigistunud helidekati
alumiididias ja tumedakati, sõnnuakati vakuuud vaheldu-
selt. Eriomad helihalli sõnnu mikrokrüstaallide rari-
na lubjaua vakuuud - leetjard, suurus 5 cm.

1830,75 - 1857,85

26,6 m

(uusi 136)

Hall lubjaves ravi, vöödiline, tingitune haldemati alumiidraati ja tamedati sarisemati oradi vaheldusis. Eriks toledakiri ~~ku~~ eli 4 en paansi pehhalli kuno-
kustalbelre sarise lubjavesi taatsjard vahusate.
Graptohiiti.

Alam - liidlow' (S₂ ed.)

1857,85 - 1876 m

18,65 m

(uusi 137)

Hall lubjaves ravi, nõrgalt alumiidraas. Kawa
auni 4 en paansi mikrokiiristallilise lubjavesi (sarise)
taatsjard vahusate. Graptohiiti.

1876 - 1883 m

7,0 m

(uusi 138)

Hall lubjaves ravi, nõrgalt alumiidraas. Okunakivi-
line. Kohuti okunisi mikrokiiristallilise ja dituutri
nõva lubjavesi taatri. Graptohiiti.

1883,0 - 1900,0 m

17 m

(uusi 139)

Hall lubjaves ravi, peenvöödiline, tingitune
valajashallide alumiidraati ja tamedati sarisemati
oradi vaheldusis. Kohati paltridye taitsund sarise.
Kawa taatsjard kuni 7 en paansi rohuashalli
mikrokiiristallilise nõva sarise lubjavesi vahusate.
Graptohiiti.

1900,0 - 1917,0 m

17 m

(uusi 140)

Hall lubjaves vöödiline ravi, tingitud alumiidraati
ja sarisemati hiltide vaheldusis. Kawa kuni 7 en
paansi rohuashalli mikrokiiristallilise nõva sarise lubjavesi
taatsjard vahusate ja paltridye taitsund sarise.
Graptohiiti.

1917-1920 m (art 141)
3,0 m

Kanotaeji pangi lubpawri (uorv!)

1920-1922 m (art 142)
2,0 m

Hall lubpawri aluutuu ravis. Rohuizi muu 8 en
pawuri uora rohuas-halli miuokusvalliin ravis
lubpawri vakuute. J. reptolite.

1922-1957 m (art 143)
29 m

Hall karbonaatti (15-20%) ravis, uluora eborge
uuhliuureja, nigamueli 1927 m ehuunuuwolu. Kowon.
taalaikilimur poljuutit eborvudni karbonaatti met-
pali pautuuri. Uurikuud muu 7 en pawuri halli
ravis lubpawri vakuute. J. reptolite!

1957-1958,2 m (art 144)
7,2 m

Hall ravis (32,80%) lubpawri (uigel AA!)
uudilon, liipituua hulehallidist lubpawriest pe
tunehallidist ravisestors utidhor. Kowu pumunni,
piirad niidolind. J. reptolite.

1958,2-1988,0 m (art 145)
29,8 m

Tunehall lubpawri ravis, puvuudliin karbonaatti met
pe ravisestori uuhli vakuute tottu. Kowon taalaikilimur.
Halli muuokusv. ~~the~~ ravis lubpawri vakuute pawu.
Pawu muu 20 en. (kaltori: 15-20%) J. reptolite.

1988-1991,0 m (art 146)
3,0 m

Hall miuokusv. ravis lubpawri vakuutevett tunehall.
aluutuu lubpawri ravis vakuutevett

1991 - 2007,0 m
16,0 m

(Kihti 147)

Tuuskall lubjaves ravi, nörpa völvurvaldusepe. Karbo-
naatna matrydi ebähtlen postun töttu vöödolon. Peh-
mikus 1992,1 - 1993,9 raviis hawn raudoridi, uoloi-
sihtidid rokketi. Exiub tuuskalls muusuvit. ja
saviis ja kehalls mitnempan hvi - suurusepe
lubjain. laatspard vahushti. (1,0 - 8,0 en). Gneptoliti.

2007,0 - 2016,2 -
9,2 m

(Kihti 148)

Kall ravies, hawadi tenkuteis oolitu muusuvit.
liline lubjaini hawadi tuuskalls lubjave ravi voh-
sihtidipe (1 - 10 en). Gneptoliti.

2016,2 - 2038,0 m
21,8 m

(Kihti 149)

Tuuskall lubjaves nörpa völvurvaldusepe ravi.
Pehn vöödiline karbonaatin ja ravieske matrydi vohdoh-
vit. Kili äleaves enwad rokkid muus 0,35 en pean-
ud halli ravies muus. lubjain. vahushti. Gnepto-
liti.

2038,0 - 2040,0 -
2,00 m

(Kihti 150)

Kall ravies muusuvit. lubjaini 2-15 en peansti
lubjave ravi rokketi vahushti dype. Gneptoliti.

2040 - 2075,0 m
35,0 m

(Kihti 151)

Tuuskall lubjaves nörpalt völvurvaldusepe ravi, vö-
dilone ebähtlen karbonaatin töttu. Enwad
rokkid 1-3 en peanud laatspard, hawe pean-
ud ravies lubjaini vahushti. Gneptoliti!

2075.0 - 2083.85 m
8.85 m

(152)

Hall ravnos mironist. lubjaki voluti 4-15 en
pauviti vlnorredarste puvvildisti lubjaste ravn
volum lidege. Grestolite.

2083.85 - 2100.0 m
16.15 m

(153)

Subjames vöngelt vlnorredar tumball
puvvildisti (varboastun chaktlun) ravn (80.8%)
Höke un unni 6 en pauviti vlnorredarste
mironist. lubjaki. Grestolite.

2100 - 2141.4 m
41.4 m

(154)

Subjames tumball vöngelt vlnorredar puv-
vildisti (varboastun) ravn 1-6 en pauviti
halli mironist. lubjaki. vlnorredarste. Grestolite.

↓
2141.4 - 2142.0 m
0.6 m

(155)

↓
Tumball ravnos lubjaki, mironist., vlnorredarste-
und puvvildisti

Fauna:

- S, en
- 2256-2245 *Pristiograptus guparicus* (Lapworth.)
- Pristiograptus longirostris* Bern.
- Seminaritia truncatata* (Harriser)
- Heterograptus lobiferus* (M' Coy)
- ~~*Pristiograptus*~~
- Pristiograptus conicus* (Lapworth)
- 2248- *P. leptotheca* (Lapworth)
- Heterograptus lobiferus* (M' Coy)
- ~~*Seminaritia*~~

LH 103, 39 h!

Monograptes flemerigi (Salter)
h. ex gr. pridon (Brown)

S₂ ld₁

Pristiograptus buto vicinus (Boncin)
Colobograptus roemeri (Banerjee)
C. colonus (Banerjee)
Monograptes criatus Wood
h. sericus Tullberg S₂ ld₁

S₂ ld₂

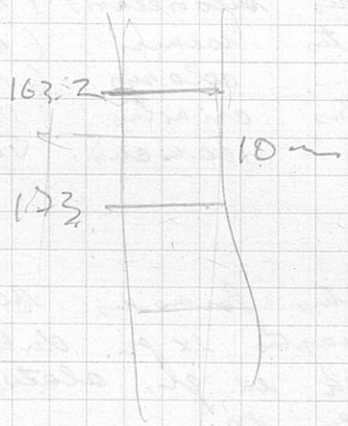
Monograptes formosus Boncin S₂ ld₂ MUM.
Pristiograptus ex gr. dubius (Suess)
Saccellaria ex gr. alata Nees.
Byrrhina sp.

S₂ ld₃

Sayia navicula Sw.
Salpaxilla canaliculata (Lindstr.)
Aechmia cornuta Nees
Palaeovalone circulate Nees.
Byrrhina cf. bucheana Jones
Haldanella magna Nees.
Zygarella ? sp.
Kladderia wolmariana
Schwartzkalliana ex gr. ovata Nees.
Saccellaria ex gr. alata Nees.

Музей. Территория СССР. Геологическая Служба. Геологическая
 служба. Терр. - разв. Институт.
 "Объект" расположенный в г. Буринском
 районе. Т. II

163.2 - 229.75
 66.45



(56) ~~163.25 - 164.75 m
 1.50~~

~~Subjans dolomiti punnisialliline, alurohiti
 rohuks-hall.~~

(57) ~~164.75 - 165.35 m
 0.60~~
 dolomiti punnisialliline, koheti dol. subjansi
 hall, kollakas-hall

I komspl. 163.2 - 173.2
 10 m

punnisialliline kollakas-hallid dolomidid,
 peenvermoorid, koheti havermoorid, koheti subjansid.

II komspl. 173.2 - 181.3
 8.1 m

Peenvermoorid kollaka-hallid dolomidid.
 lihtsam punnisialliline ja alurohitiad ning subjansid,
 madalamal punnisialliline, ei rohkem 400-ju, madal-
 davad rohkem pun. lihtsam. Kuni 19% lah. jään.

III 181.3 - 197.6
 16.3

Subjansid subjansid dolomidid, kollakas-hallid.
 Esmalt dolomiti punnisialliline subjansi vahetite
 15-24% lah. jään

223.05
 209.40

 13.65

209.4
 192.6

 11.8

IV 197.6 - 209.4 k
 12 k

Saarnad roheshallid arüptokustallilised dolo-
 miidid õhukesti roheshalli mepli vahetlidiaga.
 Lah. paks 30% - 60%

V 209.4 - 223.05 k
 13.65

Dolomiitid ja lubjased dolomiitid õhukustallilised
 sraakeshallid ja rohes hallid meplid, mis tahes
 tahvad üle tugevasti ravikese dolomiitide.
 Lah. paks: 50 - 75%

VI 223.05 - 230.00 230.00

Vahetlidiaga
 Kõrvaldolomiitid ja lubjased meplid, kõrgelt
 dolomitisuurused lubjased lubjased dolomiitid,
 tilal sfarmite tugevasti sarves (15-20%) mepli-
 vahetlidiaga dolomiit 2 k paksus. Selle all
 (1 m) arüptokustalliline lubjased kõrgelt
 dolomiitide kõrgelt miinoriidide tilidiga. Kõrgelt
 usul sarves (70-75%) meplid - üle lubja-
 sed, all tugevasti dolomiitid 2 k paksus
 alumine 2 k kõrgelt lubjastest dolomiit-
 idest paksu ravikese (8-15% lah. paks).

~~205.40 - 209.25~~

226.25 - 230.43 Hriclaudia schmidt Kreis.

~~231.81~~

Krotoiv 130.60 - 229.75, elak - saunuse vool.

Prienas

394a *Lioszypa juncea*
Lipoditea sp.
Pterinea *reticulata*
P. *utroflexa*

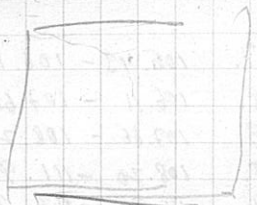
49a *Stenom*
notylus *litta* *Schler.*
Stenom *notylus* *litta* *Schler.*

Типовое место №1. Р. У. Кривцов. Макроскопические описания
ирина Вильямсовской спорной свавенны.

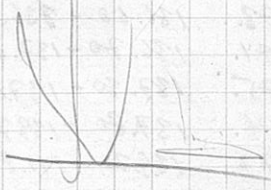
Ирина. Probl. (всп. п. 12)

- 30. 71.60 - 74.60 Ирина свилоеоро цвге, доломитовый с про-
слом микрокристального кварца метаморфа ..
На глубине 72.60 - 72.80 ирина слабо извили-
стого метаморфа.
- 31. 74.60 - 74.80 Компомаг, воетавини из камня ирина и
- 32. 74.80 - 75.80 Ирина свилоеоро цвге, доломитовый. Внизу
ирина имеет компомагел олоение. Внизу замсо-
инного ирина сильно возрастает.
- 33. 75.80 - 80.43 .. etc. ~~проблема~~ ..
Kollanawalpe *liv*
- 34. 80.43 - 81.18 *Valjashall* *dol.* *merpel.*
- 35. 81.18 - 84.38 *Sama*, *uohati*, *lubpanan*, *liivanin* *vahvitiidya*
- 36. 84.33 - 87.53 *Valjashall* *muulgas* *dolomiti* *merpel.*
- 37. 87.53 - 89.43 *Muulgas* *dolomiti* *liivanin* *merpel* *liivanivahvitiidya.*
- 38. 89.48 - 89.60 *Valjashall* *liivanin*
- 39. 89.60 - 89.98 *Valjashall* *dolomiti*, *lubpanan*
- 40. 89.98 - 91.76 _____ " _____
- 41. 91.76 - 94.26 _____ " _____
- 42. 94.26 - 95.29 _____ " _____, *uavernoome.*
- 43. 95.29 - 98.24 _____ " _____, *allora*, *muulgas*
- 44. 98.24 - 101.80 _____ " _____, *lubpanan* *savi* *vahvitiidya*
- 45. 101.80 - 103.60 _____ " _____, *savi* *vahvitiidya.*
- 46. 103.60 - 105.43 _____ " _____, *niltja.*

- 47. 105.43 - 106.11 Kall dolomitiine mergel.
- 48. 106.11 - 107.66 Valgehall dolomiti
- 49. 107.66 - 108.70 " " " " ravnas
- 50. 108.70 - 111.90 Tumehall dol. mergel, liivanead vahuskiht.
- 51. 111.90 - 113.30 Valgeashall dolomiti
- 52. 113.30 - 114.20 Tumehall dol. mergel
- 53. 114.20 - 116.10 Valgeashall ravnas dolomiti, kohati liivane.
- 54. 116.10 - 116.20 Valgeashall dolomiti.
- 55. 116.20 - 117.85 " " " " , kohati ravnas
- 56. 117.85 - 118.30 " " " " , uiltjas, vaeinvoone.
- 57. 118.30 - 120.00 " " " " mergel, liivane
- 58. 120.00 - 121.05 " " " " dolomiti.
- 59. 121.05 - 123.15 Kall uiltjas dolomiti.
- 60. 123.15 - 123.95 Valgeashall mergel
- 61. 123.95 - 125.00 Valgeashall dolomiti.
- 62. 125.00 - 126.00 " " " " , ravnas
- 63. 126.00 - 126.30 Liivaneeri.
- 64. 126.30 - 127.20 Valgeashall mergel.
- 65. 127.20 - 127.55 Valgeashall dolomiti, glauksuinitse.
- 66. 127.55 - 127.65 " " " " , ravnas varjundiga, ravnas.
- 67. 127.65 - 130.40 Kall dolomiti, alloran liivane.
- 68. 130.40 - 130.60 Dolomitiolige tsuusteerunud konglomerat
- 69. 130.60 - 131.00 Valgeashall dolomiti
- 70. 131.00 - 131.10 Kall mergel.
- 71. 131.10 - 135.55 Valgeashall dolomiti, ravnas, kohati liivane.
- 72. 135.55 - 136.60 Valgeashall dolomitiine mergel, dol. vahuskihtidega
- 73. 136.60 - 136.70 " " " "
- 74. 136.70 - 137.80 Valgeashall dolomiti
- 75. 137.80 - 137.80 Tumehall ravnas dolomitiine mergel.
- 76. 137.80 - 139.70 Valgeashall dolomitiine mergel
- 77. 139.70 - 141.85 Sama, liivane.
- 78. 141.85 - 142.55 Kips, pumidaurust allilone.
- 79. 142.55 - 146.55 Tumehall ravnas dolomitiine mergel, selinidi vahuskihtidega
- 80. 146.55 - 148.21 " " " "
- 81. 148.21 - 151.70 Valgeashall dolomiti.
- 82. 151.70 - 153.85 Kall dolomiti, ravnas, selinidi vahuskihtidega.
- 83. 153.85 - 157.00 Helvohelme dolomiti, tujwaste ravnas



163,2 luoli



- 84. 157.00 - 158.00 1m Valgashall dolomüt, lubjauas
- 85. 158.00 - 158.35 0,35 Valgashall rohelise meigel
- 86. 158.35 - 161.00 2,65 Valgashall dolomüt, vähesi liive ja vilgusseldang
- 87. 161.00 - 162.55 1,55 " " "
- 88. 162.55 - 162.90 0,35 " " " lubjauas
- 89. 162.90 - 164.70 1,80 Valgashall dolomüt
- 90. 164.70 - 165.35 0,65 Valgashall dolomüt, lubjauas
- 91. 165.35 - 172.10 6,75 " " " - katuäärsele ulmestige
- 92. 172.10 - 175.10 3,0 Hall dolomüt, nõrgelt lubjauas, 173 m rügamisel
- 93. 175.10 - 175.20 0,10 Hall dolomüt, liivakas, nõrkselt umoride
- 94. 175.20 - 175.30 0,10 " " " lubjauas
- 95. 175.30 - 176.00 0,70 " " " lubjauas, nõrkselt umoride
- 96. 176.00 - 176.50 0,50 " " " "
- 97. 176.50 - 181.70 4,80 Valgashall dolomüt, liivakas, lubjauas nõrkselt umoride
- 98. 181.70 - 184.40 3,10 Hall dolomüt
- 99. 184.40 - 191.00 6,60 " " " katuäärsele ulmestige, nõrkselt umoride
- 100. 191.00 - 197.80 6,80 Sama, aluseks on püstakalidne
- 101. 197.80 - 204.50 6,70 Jämshall liivakas dolomüt
- 102. 204.50 - 211.80 7,30 Hall dolomüt, savikas
- 103. 211.80 - 216.55 4,75 Jämsroheline glauuküürne meigel
- 104. 216.55 - 219.80 2,25 Jämsroheline glauuküürne, kohati savikas dolomüt
- 105. 219.80 - 222.60 2,80 Jämsroheline savikas dolomüt. Kohati glauuküürne
- 106. 222.60 - 223.15 0,55 Jämshall dolomüt, savikas, kohati võõri pöögimäe
- 107. 223.15 - 223.80 0,65 Hall savikas dolomüt, kohati but'salaadne
- 108. 223.80 - 226.25 2,45 Hall püstakalidne dolomüt
- 109. 226.25 - 227.90 1,65 Valgashall dolomüt, lubjauas, but'salaadne
- 110. 227.90 - 229.25 1,35 Jämshall dolomüt, but'salaadne, nõrkselt umoride, kohati tipuvarsti katuäärsele
- 111. 229.25 - 229.75 0,5 Valgashall dolomüt, katuäärsele, püstakalidne

NB
juosose palet
antist piniol!

- 19
1. Pienai ~~415,6~~ 464,8 - 615,6 Llandoverny
422,5 - 464,8 Henloer
373,5 - 422,5 Ludlow
 2. Žirnavai 404,0 - 529,0 Lland.
320,0 - 404,0 Henloer
285,0 - 320,0 Ludlow
 3. Vilnius 173,2 - 229,7 al. - Lland. uo. k!
173,2 - 163,2 al. Ludlow
 4. Švenčionys 247,0 - 305,5 Llandoverny
238,0 - 247,0 al. Ludlow
 5. Stonisai 1908,0 - 1930 Llandoverny
1777 - 1908 Henloer
1104,5 - 1777 Ludlow
 6. Kovėjo-Kamunings. 2245,0 - 2278 (al) Llandoverny
2132,1 - 2245,0 Henloer
1321,0 - 2132,1 Ludlow

S. Paskerčius

Priešinio Pakaltijo ordovicho ir iluro stratigrafijs ir fauna. Vilnius, 1958. (Rankrast. 104. Geologijos katedra)
Plynomet. ~~11~~ B54 Kapypa Tiavorum.

122.04

$$\begin{array}{r} 778 \\ - 384 \\ \hline 394 \end{array}$$

$$\begin{array}{r} 20.37 \\ - 7.78 \\ \hline 12.59 \end{array}$$

$$\begin{array}{r} 71.02 \\ - 20.37 \\ \hline 50.65 \end{array}$$

$$\begin{array}{r} 122.00 \\ - 71.02 \\ \hline 51.04 \end{array}$$

$$\begin{array}{r} 141.63 \\ - 122.00 \\ \hline 19.57 \end{array}$$

$$\begin{array}{r} 71.02 \\ - 20.37 \\ \hline \end{array}$$

06.08.58.

20

Saule pumbaru enalyne
aiizaldam.

0.00 - 3.84

pinnarati

$$\begin{array}{r} 3.84 - 7.78 \\ \hline 3.94 \end{array}$$

[K₃] Saulehall dolovitsiumund
 megel. ditants dolovitsiumund
 lubjavi valviltide ja laetudga.
 Alusid pürel tüpe pün. rümpu-
 dik, mille all 15 cm ulatus
 (K₂ ulos) asylomerat.

$$\begin{array}{r} 7.78 - 20.37 \\ \hline 12.59 \end{array}$$

[K₂] Saulehall dolovitsiumund
 megel, kokati megeljari, mille
 ladeu meenon on esile aso-
 roatnrad angulaid ja laetud.
 K₂ alusid või meostet loe
 panna konylomerat. ladeu
 alusid on ladeu megelde-
 miti.

$$\begin{array}{r} 20.37 - 71.02 \\ \hline 50.65 \end{array}$$

[K₁] Saulehall uus valvashall
 megelid dolovit. Kivie ladeu
 ladeu ~~meenon~~ meenon. Esile
 pümpuvalvashall, konylomeratid
 ja leitud meenonid valvashall.

$$\begin{array}{r} 71.02 - 122.00 \\ \hline 51.04 \end{array}$$

[F₂] Valvashall uus pumbaru hall,
 kokati megelid leitud meenon lubjavi
 dolovit (Lijlimes). Profili al-
 usid on relants organooseri
 sta. uure (leikem?) ce 5 cm ul-
 tuses.

$$\begin{array}{r} 122.00 - 141.63 \\ \hline 19.57 \end{array}$$

[F₁] Jügaru: 130.60 (ca) megelid,
 esile dolov. megel.

Jahuaruue
~~Huachuapilla~~ p-a praxirooru
unyelad

D2 - 51.88

51.88 - 64.10 [F2] tialal puechast, all
12.22 puechastallad dolouidid.
Ukhuus on uuffad. uavuuuul
tatuud lubruusuu tuu. deu-
u tuupe. D2 puul tarduun-
huu uuytuuuu!

64.10 - 111.48 [F1] dolouidisuumund
47.38 unyled, unyellubuuuud u
unyeluuud. fuyuuud 107.90
2-03 en puuuu uuuuuuu-
uuu. Aluuuuu puuu 10 en
puuuu uu.

111.48 - 134.50 [H] unyled uuuuuuuuu
23.02 + uuuu unyuuuuuu.

64.10
51.88

12.22

107.80
64.10

43.80

111.48
64.10

47.38

64.10
42.35

111.48

134.50
111.48

23.02

111.48
107.80
64.10

43.80

Stadeneeth p-e paxosom
argeloh.

22

111.20 - ~~#7st~~
120.18 F₂ haversoom dolom 8.

Jaarmaa 16.08 -

Fotod: Epitsofid Valjale kruus - K₁ 17.08.
Valjale urom alterom - K₁ - 15.08.
Portaal 13.08. || pool

p. 1. Koide t. Lilefangotsi ues
meplored lbn. ja trawesteller
lbn. ues

p. 2. Viki mud. Kõhikuu ca 2,5 m
K. lile. Kõhikuu meeter aem. Kõhik
angud, polidid uuesand. Põhik
Kõhik (!) rohu fangotsi - melleu tige.
Kõhik ja fangotsi.