

Eine Tami völkisorn 1959

E. Taw

1

E. TÄHE
VÄLIPÄEVIK 1
S'ukord

1. Kaitse asobas 3-5
2. Mäa-Väljandi mat 7-10
3. Mäa 11-13
4. Loodi 13-15
5. S'iallani 15
6. Mäa 17
8. Kauri 19-21
9. Püda 21
10. Väljandi 21-23
11. Tawaste 23-27
12. Kaaga ja 27-29
11. Kuu Suislepa 29
12. Öhe 29
13. Võsu 29-31

Välipäevik nr. 1

alust. 6.06.58.

lõpet. 6.07.58.

Jaur, Ene-Liis Udot.
Elu. Tartu, Tähe 117-2

Kaotamise korral palun teada
andumise.
Tartu. TRÜ. ökoloogia osakond.
& Taur

1

6.06.59

1 p. m. 1

Märviku koobas

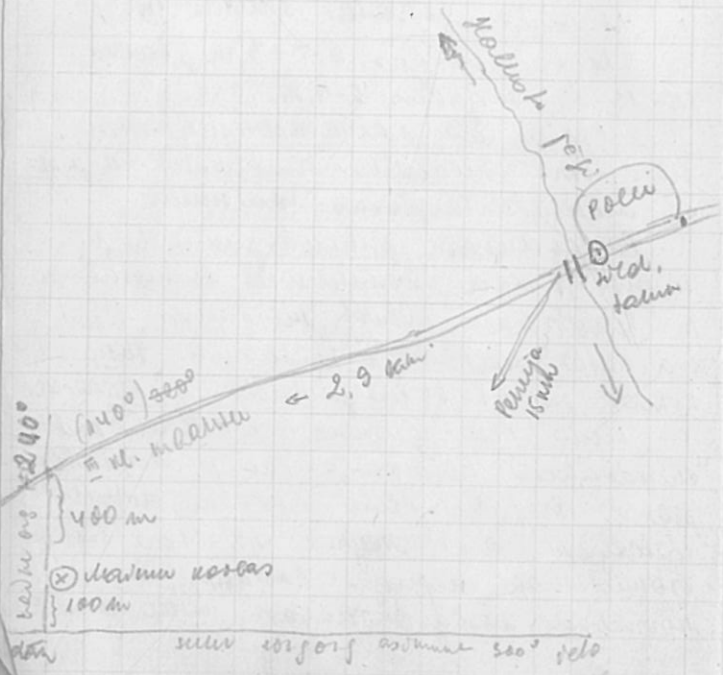
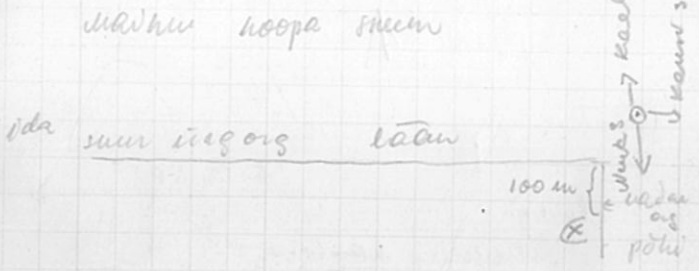
Asukoht: vabata sukeldus m. 4
Koopa sügus 2.5-3 m, laius
12-13 m, sügavus 6-7 m.

Koobas on raietatud puustest
värakiv. Kõlgedel suhtuvad raijad
on amatöörseid tüüpi raijaid.

Paljanduvast puustest pinnal puu-
tüvedel võivad. Kõlgedel suhtuvad
p. kildumad võivad, mesipuu ja
märgata kildud võivad. Pinnal
võivad on 0,1-0,5 m paksused. Kildumad
on tüüpi 1 cm paksused. Kõlgedel on
chaariline hõlvontsüklus p. kildumad
pinnal. Profiilid võivad võivad, ainult
kildud saavad sagant 0,2-1 m on
isomeetrisel sügusel laadud, mis
noormad raijast võivad, mille tüüpi



Proov nr. 43 →



5

põlvkond on veddi suures jõesuure
 liiva osast. Põlvkond tähtsus on
 2-18 km. keskmiselt 10. Põlvkond on
 rõhutatud ja rõhutatult profiilide alu-
 mites osas.

Põlvkond liivad asaldavad
 põlvkond, mis püüab muundada liiva
 on mittevõrdne suurus (keskmiselt suurus taan)

Op. nr. 2

Paljand Suva - Paljandi maantee
vasaku küljel, 170 m Suva alluv jõel.
Paljandi arhitekt Nr 3 pikkus 20 m.

Kõrgus 4 m + 1,25 m

Paljandurvel punane diivon liivad.

Paljandi kalle paigutamine. Üleüldine osa.

pinnaalati 0,05 m

8,12 m punane puit müllaruum liiv.

evaktsididest jõe. Oksid, na,

naagu paar maetud müllaruumi.

sluuvine osa.

0,10 m pinnaalati

1,25 m lõualuuvine - punane puit (kalki)

müllaruumi liiv. Sõltub üm-

kuud peenestatud kiviõrdudega kuni 3 cm.

veevõrd granitist koostisega. Ka

veevõrdi paigutus.

0,20 m ~~pinnaalati~~ ^{veevõrd} - puit liiv kuni kalvade

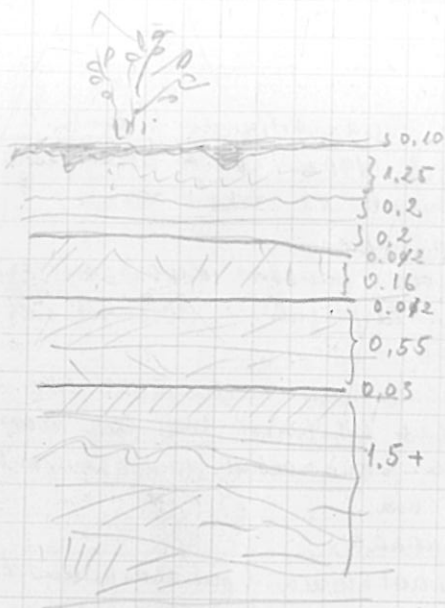
pinnaalati kiviõrdudega. Sõltub pa-

ljudatavate muuride müllaruumi

pinnaalati

0,20 m ~~pinnaalati~~ ^{veevõrd} - puit paigutus liiv

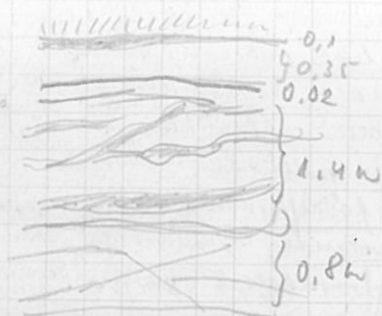
liiv, sõltub kiviõrd on kalvade



poor sand vs

muud p. tumedat muudalised
vinnad.

- 0.02 m pinnaspuu lina, sisaldab 1 mm. koll.-pinnu lina vahetite.
- 0.16 m kollakas-punane podufasviline lina. Kallid p. pinnu vahetite
- 0.02 m pinnaspuu lina
- 0.55 m koll.-pinn. podufasviline lina pinnu-
võlli p. linnu-
võlli vahetite tumedalt kollaka-
võlli vahetite, sisaldab paljusid tumedat
muudalised p. viltum. kumma.
muud. m. on viltumise arealid
- 0.03 m hõlvakalviline pinnu-pinnu lina
- 1.5 m + podufasviline lina, sisaldab loom
on koll.-pinnu. Podufasviline
on pinnu-pinnu p. tumedalt
võlli vahetite vahetite vahetite
võlli vahetite. Sisaldab valge
lina lina, muudalised on lina-
võlli vahetite vahetite p. linnu-
võlli vahetite



joonuse suund 316° ↔ 136°

Op. nr. 3

Linnakuu muks alati keskusest 700 m
 lõuna suunas muksa tee paremal küljel.
 Paepandi rüütel on poolveisepuuleni.
 Lõhnusid 15m, kõrgus 3,5m.
 Paepanduvad ^{joonuse} puuand denov mudrad.

- 0,10 m pinnakihi
- 0,35 m loomalõuena - koll. pinnakihi
 kollakirgumud. suuremad
 väge kivi (võrdne suured
 6-20cm graniit-munarak).
- 0,02 m loomalõuena pinnakihi - pinnakihi
 kiht
- 1,40 m koll. pinnakihi kiht koll. pinnakihi kiht.
 Suurelde rüütelde muksuand
 kohati loomalõuena pinnakihi - pinnakihi kiht
 kiht, suurelde pinnakihi kiht
 kuni 17cm. Kõrgelde pinnakihi on
 ebapiisav, vahel nad kergemad.
 Koll. - pinnakihi kiht on vahel
 vahelgi loomalõuena.
- 0,8m+ koll. - pinnakihi kiht kuni 1cm pinnakihi
 pinnakihi kiht vahelkihtidega. Kõrg

su kompleks on põrperitüüpi.
 põhised muraonid. Lõhed on peen-
 kuisid.

40658.

Op. nr. 4.

Loodi põrguorg

Arut. Põrgu aluvist cir 2 km lään
 pool, Loodi moodust 1 km idas. On
 tigu lään-idaannalise deivou paljan-
 digga. Kõrgus 14 m, laius paarmüüm.
 m. Paljandis alt uoolab sadep 2
 allikat. Paljandis on an oja ääres.

Paljanduvad kollaneshalvise pühakas
 pühakude vahelkõrdega lõhed. Sõdal-
 davad palju muononüüti, kohati
 isgi mu. sel paunite vahelkõrdega.
 Paljandis muononüüti oras ole 0,5-1 m
 paunite muononüüti vahelkõrdega
 ulatusega paar m.

Kõrdeid on vahelduo-ud

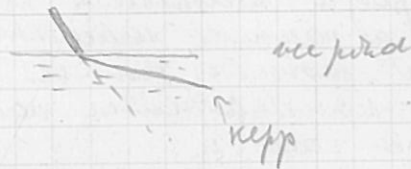
horisontaalne, hallak- ning ka
põrnjas mihkus. Põljandi alumises
osas on väga humster kollaste p
punaste liivade lähipõdumised.

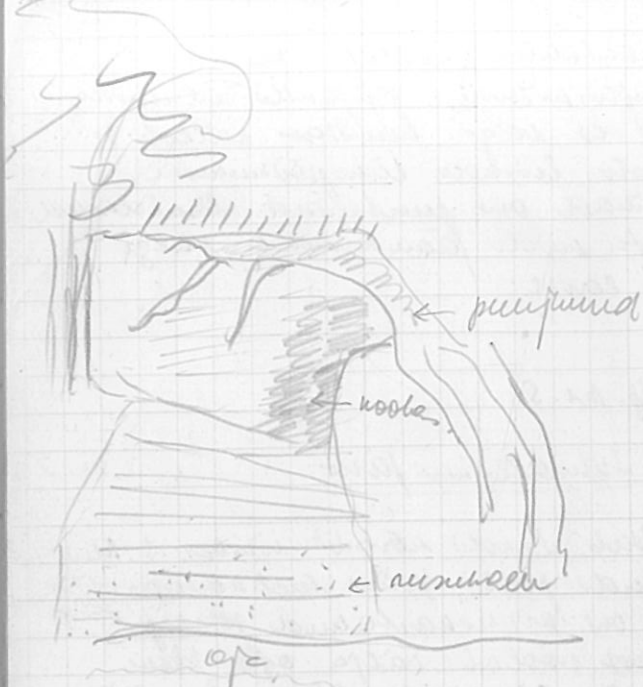
Linnad on punetunud. Lõaldavast
kohast veidi jämedama väge
liiva laam.

Nj. nr. 5.

Lõualine järve

Sub Loodis võrtnit vihes 2 kuu
võejandi pool, liiva kutsuomus.
Vege on kinnustatuna järvega,
mõllist noolab väge oja. Järve
pidala 40-50 mi. Lõgatus näb
kenoras ulatuda ütu 2 m. Kinnitav
on ni, et lõgatus näb järve-
ten võrtnit. Lõgatuselid ümber
hikroval põlmutu laadige kas-
punas pahasid ümber oad võrtnit.
Nul on väge tugev hõnnkumundamine





13.06.58.

Up. m. 1

Paljand viie alu põhjamaal
 annab ürgoru lõunaosa. Suib praegu
 alus pind. Paljand on sademate ope
 kaldal. Paljanduvad diivon kihtid
 8-6 m ulatus. Lõikus on 10 m.
 Paljandi arvumit 240° - 60°

0,50 põhjamaal
 5m+ kollakastalaid ja kollasapuh.
 kihtid peenelt liiva vahetlik-
 dige. Kihidena. Kihidid on
 ülemises osas liivakihel hõl-
 senaoline, alumises osas kohati
 kollakastalid. Punaosa kihtid
 esialdavad kohasti liikum. Põh-
 kum on ühtlane. Ülemises osas
 on kollase liiva osatükid suurus
 (võibole peenelt kohasti kuni 80cm,
 punaske 1cm). Ülemises osas on
 väikesed pahnused 15cm ja 2cm.

Op. nr. 4.

Palgand loomn ürgoru jõe jõel
 kaunist vana põrguhana. Lõnnakult
 on 300 m lõtku suunas, lõnnakul
 on 300 m lõtku suunas, lõnnakul

Palgandusad puuand duoni linnad.

P. arvumit 390°. Läänes 5 m, kõrgus 4 m

Põrguhana on hõõrutud hõõrutud saadusena

1 m - pinnakate. (udallasõu pinnakate
 linn)

0,9 m - pinnakate linnad - vahelduvad
 koll. - punased ja punased linnad.

Punased - punased kuni 1 cm, (k. 0,5)
 talgid 10-15 cm. Linnad on juuk-
 linnad.

1,05 m - punased ja kollased p. linnad
 linnad. Kihvide paaris - puna-
 ke - kuni 15 cm, kollased 5-10 cm
 pinnakate linnad. Sama m
 kompleksi. Linnad on valged
 hõõrutud m. ülemises osas.

0,08 m - kollased ja punased linnad
 linnad linnad ja kollased linnad -
 linnad linnad

0,45 m - kollased ja punased hõõrutud
 linnad linnad punased linnad

värvid on 1. punad (2-3mm), valged
kuni 5mm - 5cm

0,25 m kollakas punad ja kollased draag-
nool värvid lüües

0,10 m + kollased lüües

Vaatluspunkt nr. 8

10 m alluvast vaatluspunkti
asukoord 540° , tihedalt valmis-
talud kivistest paljand (grott)

0,1 m mull

1,3 m ~~pinna~~ - puna-^{rohi} punakasrohelise
mullangum saadus

0,15 m kirju savi - vahelduvad punakas-
punad ja sinakasvalge savi laetud

0,10 m valge puitunud lüü

0,30 m punakas-punane liiv - väike lüü-
vaheldub õhukese kollaste vähi-
diga.

0,20 m kirjuvärviline savi, vahel hall-
sine puitunud, sis. punane savi
laetud. Liivangum.

→
sis. kala-
peadusid



- 0,20 m valge puu tüvi lüü, millel on kollane lüüdi diagonaalne ~~värvi~~ väär.
- 0,55 m roosa diagonaalvärvi lüü. Kukkude oras kollane lüüdi väär, mille värvitus on tõukiv roosa lüüdi värvitunga. Kukkude lodumise tõukiv 40° nurga all. Kollane lüüdi väär paksus on 2 cm.
- 0,40 m punaspruun puu tüvi lüüdi väär. Värvitunga kollane ja punane väär.
- 0,20 m valge puu tüvi lüü, millel on kollane värvitus. Värvitus on kollane värvitunga. Värvitus on 2 cm paksus kollane lüüdi väär.
- 0,40 m puu tüvi lüüdi väär. Värvitus on kollane värvitunga. Värvitus on kollane värvitunga. Värvitus on kollane värvitunga.
- 0,02 m punaspruun puu tüvi lüüdi väär.
- 0,18 m valge lüüdi väär. Värvitus on kollane värvitunga. Värvitus on kollane värvitunga.

üüritudel →
kalade fragmente

sooja vohat. ↓
kalade ühtel.
ühtel osal fragmente,
all, lühidalt 2 muidugi
pind, mille kattu.

- 0,18m digan
valge lüh. säs. halli pinn hõlv.
sõltuvalt ühtlasi. Teada ei ole
üldiselt komplekt + tein per-
suum püh - pühend lühidalt
 - 0,205m püh - pühend lüh
 - 0,20 m kollaka püh p kollaka dõ -
gonaal ühtel lüh
 - 0,16 m kollaka püh pühend lüh.
ühtel osal ühtel osal hõlv.
ühtel osal.
 - 0,14 m oras pühend lüh kompleks.
säs. ühtel osal hõlv osal
p kollaka lühidalt ühtel
 - 0,09m ühtel ühtel osal hõlv osal
ühtel osal ühtel lüh
 - 0,06m kaluga hall lüh
 - 0,10m + kollaka osal pühend lüh lüh
pühend lüh
- Paljand ühtel osal on kaetud
ühtel pühend lühidalt
- Paljand nõrgus 5m

Naaltpunkt 0.09 → 15.06.58.

gew 30
 von 13.00

Wahrscheinlich
 0.09 - 0.09

3. juuli 1958. a.

Op. 27

Paljand Pelda oja vasemal
maldal Tine talu kohal, 1100 m
jama veevõetis ülemoolu.

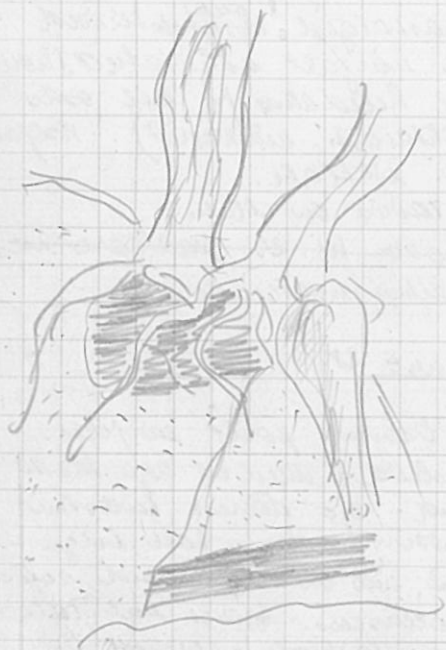
Kaldajärsakul paljanduvad 4-5 m
ulatusis kollasvalged ~~hõbedased~~ ^{pun} liivad
liivad, mis on nõrgalt udvitetud. (hõbe)
Liivad on idal hõbedama ja all eras
kumdamad (nähtavasti udvitetud). Paljan-
di ilme on v. idelam.

Paljandi laius on 10 m.

~~Liivad jäävad m. 20 paljandi vas~~
~~l. poolle~~ & Ootus veevõetis

Vaatluspunkt 28

Oborok 2. Oborok poolt kirjeld.
Pelda paljandil. Mud o. aga kivi
võim karmimad. Oja ääres liivast
aerialt udvitetud liiv - hall vilge -
võim liivast, mis on värvunud raud-
oosidast kollasem. Erinev pul lilla-
kashali punaste laskude ja murgel.



muutus 10 m itäsuoleen entisen joen läh-
 tistä lähemmäs hiialla kelpuunax-kozi
 dolomit, missä oli sahatas oonipöytä

Viikandi maasta sille all onnes jo-
 hälmän valget kova dolomitin laakerus oon-
 surkoga.

Sille jo kovan tammun valget entisen uel
 valget kova pöytä + dolomit.

3. puoli

Op. 29

Palfand Viikandi, Kaluoja rannan raldal,
 ja iäpönnse kohal Lemmängedest.

Palfanduvad punased kivimid kivrad. Kaldas
 kõrgus on ei 10 m, mud on tädi laavkuma.
 Palfandid on pöytä all, idus kumel,
 kivo alummis oas.

Palfandi vasa annuit 6°.

Ullimise oas palfanduvad kivimid 2,4 m
 ulatus. Kalliduvad kollakas punased
 kumipunasid kivimid. Kivimised on õhuvad
 ja ahnased reuplunne pöytä + kumel
 ilme. Kivimise on kovan tammun kiva
 pöytä

10m on kõrgalt hõõrdtaimne. Erinev
 ka valge liiva laam. Liivad osade-
 rad ka ulatub.

Kõrgel on 1,2m ulatus
 mud. liiv põlv.

0,5m pinnasosjunaam liivandis, mis
 oleks kõrg ulatus põlv. Ku-
 mine 10cm on tihedalt võrgustatud

0,15m valajas halli rõhust + võrgustatud
 pindadega liivandis. Pinnasosjunaam
 põlvast tihedalt

0,10m tumpunauu savi

0,30m+ valajas halli liiv rõhust võrgu-
 tihedalt vedel rõhust mis rõhust
 kompleksis.

Up. 30

40m mütada kaluofa võrgust
 kasevõõr haldat põlvandubad ulu-
 posidõ alum. tihed.

Pinnasosjunaam savi tihed

0,20 hõõr - hall liiv

0,40m+ pinnasosjunaam hõõr hõõr

ku posidõ a ep pinnasosjunaam 0,5m
 võrgust

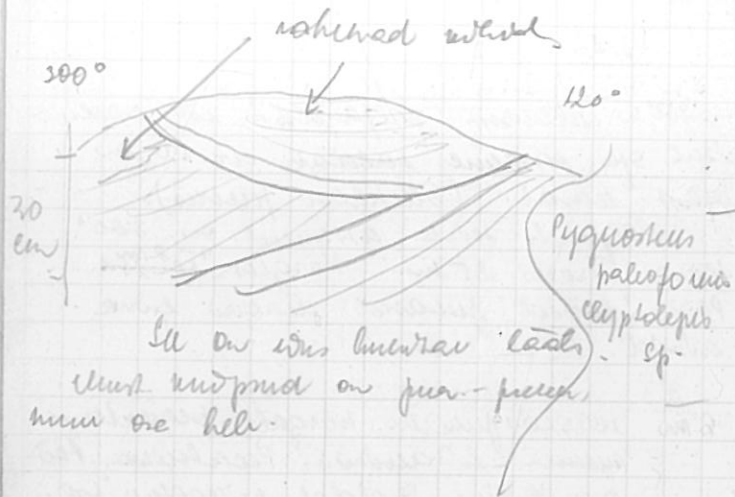
Up. 32

250 m ulmest paljandest idu vooda.
Kui ope varuine voolab ei 50 m
ofast vool. (Õllekhan puuris).

Paljandi seira arvuist on 300°
seira puuris 25 m. Kõrgus $\frac{4}{10}$ m.
Paljanduvool puurid denov lüva-
müüd.

6 m voolas puurid kõrgalt kummitu-
müüd lüvavool. Peetlõu, pad-
põlvitine, voolab voolavalt palju
voolu. Kõrgus on voolab 0,5 m
puurist puuridem hõrgu vool-
sti tumedate vooludega. Palja-
di ulatus erinool so kaitse-
tõel moodustatud. Erinev idu-
müüd puurid puurid lüvavool vool,
mis kogu vool müüv voolavalt pal-
jandi voolavalt. Üldeluse on
aga paljandi voolavalt hõrgu.

0,50 voolavalt voolavalt puurid. (hõrgu) lüva-
vool. voolavalt voolavalt puurid vool-



ühikuga. Keskmine 0,20 sisaldab
 kalle võlgurühmad viltid.
 0,50 m tükiliseks lõika linnuau. Sisal-
 dal linnuau ladinuau kaati.

poduus ...: ultrakonglomeraat. Linnuau, mis
 1-2 cm sis. viltidid p. tava linnuau,
 mille ladinuau on 1-2 cm. Tüü-
 dom on linnuau linnuau linnuau
 nämmi. Sis. linnuau
 0,90 m + vaheldul purustamine p. linnuau
 linnuau linnuau linnuau. Sis.
 linnuau on 3-4 cm linnuau.

Matt teinud viltid pöidud poor
nr. 29.

Up. 33

Paldand kerti oja järele 50 paldal,
 linnuau linnuau linnuau 100 m alla-
 loolu. Paldanduna dinnuau linnuau.
 Paldandina linnuau linnuau
 annuau linnuau linnuau:

- Põlvandi sõja armuut 85°, põlvus
 10 m, kõrgus cor 2 m.
 0,35 m: püüdnud püüdnud alurolid
 Alurolid oras on eelra ora-
 taltus suurem ja ta on
 kompaktsem ning tihedam
 Muu on sama ora taltus suu-
 rem. Soaldat sõjaväe ushi-
 vilti.
 0,15 m: noorte kollane liiv
 0,40 m: võrdsel. kompleks. vaheldu-
 sed püüdnud püüdnud alurolid
 liiv ja sõjaväe taltus suurem
 võtun soaldat liiv ushi-
 vilti ja püüdnud liiv 2 cm.
 0,68 m: sõjaväe taltus suurem
 liiv
 0,80 m: püüdnud püüdnud alurolid
 liiv. Kuldne 10 cm on
 oras. Sõjaväe taltus suurem
 on suurem (liiv on ushi-
 vilti)
 0,65 m: vahelduvad püüdnud püüdnud
 alurolid ja sõjaväe taltus suurem
 võtun liiv. Liiv

komplianu 0,40m Profuud on ka-
~~0,20~~ ~~so~~ paljandis pinnaku
 0,20 + see on peha jõe põhjas. Pinnaku-
 pinnaku ja rõhuu hali sisse-
 lüü vahelduvad.

4. juuli

Np. 34

a₁ paljand Tawastu jõe vanaul
 valdab Tawastu vemi vikat (tahumist)
 10 m allapoole. Paljandis vana an-
 numit 00 50, pinnaku 17-8m, rõngus
 4,5m.

0,45m roosakar pinnaku murgel, saadus.
 Kõnnuul 15 cm võimaldavad
 hallikand saadumergel vabavõlta
 - lõhmes (murelennud pinnaku) on
 saadus saadus - loquus vab-
 nesses tühendus.

Proov. nr. 30 (K.O.-li)

0,15m murgel saadus, võimalik vab-

steelt samant ulundile

- 0,40 meigel sandra. Puhane roosa
samant ulundile
- 0,10 alusolud, sandra, rohuas hali
- 0,55 alusolud rohuas hali. Paku-
võhiline ja kompaktne, tsaldab
võhpe, rohuas liivane vahvate.

Proov nr. 31

- 0,40 m kollakaspruun liivane raskude
tumentahvõõrastege. ro. alus-
olud vahvate.

Proov nr. 32

- 0,10 m vahelduvad pruunaspruun
alusolud, sandra ja rohuas hali
alusolud ulud.
- 0,25 m kollakaspruun liivane vahvate
alusolud vahvateidiga.
- 0,15 m pruunaspruun sandra ja rohuas
punktine liivane vahelduvad
- 0,10 m rohuas hali alusolud. väga tugev
ja kompaktne
- 0,55 m pruunaspruun alusolud. tugev
ja kompaktne
- 0,20 m vahelduvad pruunaspruun
alusolud ja kollakasrohuas

1,0



Paepand oli
 uude vassuuna p
 tadas tule juheske-
 da.

aleuroliitide liivne kiht
 0,20 m punninaspinane aleuroliit, liiv.
 p kompaktne
 0,08 m aleuroliitide liivane. Rohuskaal
 Tugev. sementkumula
 0,70 m + roosana-punane liivane. Tugev
 p kompaktne. vaheldub 1-2 m
 purnista uude sementkumula
 aleuroliitide liivkihtidega.

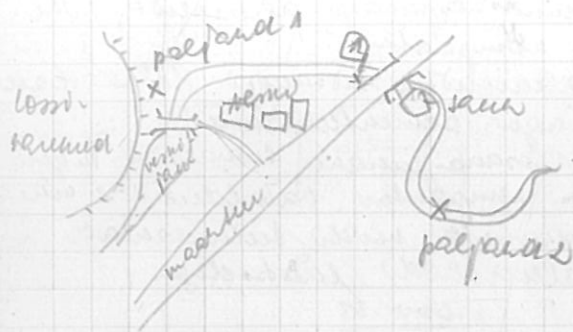
proov 33

Paepanditi on ideloo kumula
 jaepees ualde

Np. 35

Paepand tavaata pi paelmal ualdal
 tavaata uudest 200 m allavoolu, uudest 10 m.
 Pikkus 20 m. Inclinatsioon 90°. Kõrgus

0,15 punninaspinane saviu. uudest
 0,45 rohukasali p. punninaspinane liivane
 u. haled aleuroliitide vaheldub
 (195 cm). Aleuroliit paelmal on rooja-
 uudest. savi vaheldub.



- 0,65 roosana
 pumutan pukah liman dan seb. lkr
 kerti ulan, mas an roodumud
 sumudati laathkeseha
- 0,20 kalupshali lidanum rohata
 wluun. piodadiga. samanal
 p lambar pinal 0,5- 1 m roha
 saw kakuat.
- 0,50 pumuta pukah mergija saw
 roha kakuat saw kakuatidiga
- 0,10 roha kakuat aluolida
- 0,25 pr. pumah aluolida roha kakuat
 aluolida taposita p piodadiga
- 0,45 roha kakuat lidanum. lkr
 was.
- 0,10 pr. pukah aluolida saw roha
 kakuat piodadiga
- 0,15 lidanum roh. kakuat. lkr. 7 clu
 kollakas - pumut.
- 0,01 saw pku. - pumut.
- 0,03 lidanum roha kakuat
- 0,02 saw pku. pum
- 0,20 roha kakuat lidanum
- 0,25 pumuta pumah saw aluolida
 roh. kakuat aluolida piodadiga
 kakuat roha kakuat saw
 lidanum on la kakuatidiga.

- 0.35 ~~lühikese~~ rooskarpunah. õrn
vras-
- 0.20 kollasvalge pehme podufenitüümi
välguvna lühikese. (Sa. indoonome
vett)
- 0.85 pimevõpukam hõõrdi aluolüümi
sami vaheldumise vrahahale
aluuolüüdi. Nõuasaad entul suu-
remate lühikese. Pär suudaja
on tamulim. H. v. vahonepüüri
- 0.05 kollasvalge v. välguvna aluu-
olüümi lühikese.
- 1.15+ pimevõpukam v. välguvna
(uu- aluolüüdi vaheldumise same
pimevõ) karm aduulit pimevõ lühikese
mõnaga. Mõnalt 0.80 jaalt tuleb
rohkest vett. Eriti karm vett
0.4 noja supu. vitan veldand
hõõrdi vett karm aluolüümi.

Up 34

200 m vennis vintose on järe
paepand, mis paepanduga pöörleb
samas vintu paepand on rooskarp
pimevõpukam. pimevõ veldand.

Nasakul kaldal, Lomvaimeeti all, on
palsand profiilid. Pals. kihi arvumit
245°. Lõikus SW. kõrgus 3-4 m.

Palsanduvad depon (a₂') kiht, mis
on vertikaalselt lõhitud eeldatud jeh-
kadun. On kaadavalt vahemurralisid lõhe-
tid 310° ja 60°

0,75 ~~roostepitahi~~ ^{roostepitahi} kivandis võrgu kihti
põhjadega, mille mooda võrgu kihi-
hel. On paupis eeldas p. ka kout.
lõhed

0,05 punakaspruun sav. roostepitahi
alluvõlvilid lõhed ja vahemurra-
tiga. roostepitahi

0,10 ~~roostepitahi~~ ^{roostepitahi} kiv. Kiivusis on a
ialupitahi kihi vahelkihti.

0,07 punakaspruun sav. kihi ja on
kõrge kihi, järele kihti võrgalt alluvõ-
lvilid.

0,10 ~~roostepitahi~~ ^{roostepitahi} kivandis kivandis

0,05 alupitahi kivandis roostepitahi võrgu
põhjadega

0,13 punakaspruun sav. võrgalt alluvõ-
lvilid. kihi. roostepitahi sav. pitehend.

0,10 kuldresalgi kiv. roostepitahi võrgu
põhjadega. Kiiv. on a. kihi alluvõ-

Proov nr. 34 (K. O)

Leitud
heterostomus sp.
ja detritid.



449

üldiselt punni. vahelise

- 0,05 puhas - väikes saad.
- 0,12 rõhkehalli, keskm. osas nõrgast
punnehalli ühikuid. õhku-
võre endi keskm. osas. Väikes hald
kõrged on 22 cm peamine
väljenduste. saad üld.
- 0,40 saad meeltem alluolude. Punne-
kaspe.
- 0,18 rõhkehall alluolude ühikuid
- 0,80 roosakas punane v. punne ühik-
uid. haldab võlu.
- 0,40 võpud. kompleks. vahelduvad
punne kaspe alluolude, rõhke-
hall alluolude p. punne meeltem
saad. Kõrged peamiselt 2-3 cm allu-
olude ühik. rõhke, hald on
kõrged ühik alluolude ühikuid
- 0,30 puhas punne nõrga väljenduste
pindala ja punne hallid ühikuid
- 0,20 võpud. kompleks vahelduvad
rõhke kaspe nõrgast meeltem
saad. p. rõhke, hald ühikuid p.
v. hald alluolude
- 0,60 rõhke roosa ühikuid. Nõrgem.
- 0,40 m + roosakas punane v. väljenduste

Proov nr. 35

pindaliga peeldatavalid lihvitud
 Palfandis on mõnede glat
 soolne rõuud, need võivad võivad ka
 kati katmata avarustis misse
 munaajuride

1p. 34

5. juuli

Palfand Raage oja paremal kaldal
 Surnuava kohal (surnuavat 250m kõrgusel)
 Palfandus a₂¹. P. pinnus 15h, kõrgus
 4-5m, sõna arvumut 115°.

kalafragmē-
 did ja
 Lorgula →

- 0,20 pinnuhoobalt kōti mahtarumid
 plaadid valdava lihvitud. Sivaldat
 detiidi. Pindade lahvitud. ka ^{savi-}veinid
- 0,05 pinnuhoobalt savi, kõrgalt murgelise
- 0,05 valupshalt rõuudati murgelise pr-
 dadiiga lihvitud
- 4,20 m. roosakaspunane murgelise pinnuhoobalt
 (opapinnas) lihvitud kollaselt valge lihvitud
 on ka kōti murgelise lihvitud.
 Podufas murgelise. Nõu eelab aluudat
 on kōti murgelise. 3m kõrgusel

Präparat Nr. 36

Komplexion alguns endre udfjældet.
 (Kollan, pinnan, viddet) litað sand-
 myndiga, nur endre nalafragundi.
 0,20m + uhtkonglodunnaat-kollanati þ pinnan
 de sandmyndstiga ldrannu 0,05m
 vörundt ofe pinnant kollat vdrfe
 allnas.

Np. 38

Palpana Raaga ofe pinnant vaddal,
 ullunnt (37) 250m allausen Palpanuod
 a₁ vdrd. Palpanu vörus 2m (alt 8m)
 m mdrn vandennd). P. Læris 10m. P. Læra
 arvunnt 30°
 0,20 mdrn sand pinnan
 0,10 pinnanhall vdr ldrannu sand
 myndstiga. Ss. nalafragund
 0,10 hallinasvollar vöralt bekkurum
 und ldrannu sand myndstiga þ
 tingu. bekkurum und ldrannu
 vdrmyndstiga.
 0,10 valuphall vdrnati vörundst
 pinnadiga ldrannu
 3m + vörundspinnan vörundna ldrannu
 Þönn pinnadiga.

Hp. 39

Paljand huc-kuslepa mõda püees.
 huc karkaste- Pihavilla maamüest
 paimal pool õhu jõe silla püees.
 Tunnud koolastega paljandina

0,50 lüüanaspüees saev jõe sohvastalt
 alusolust vaheldumisi

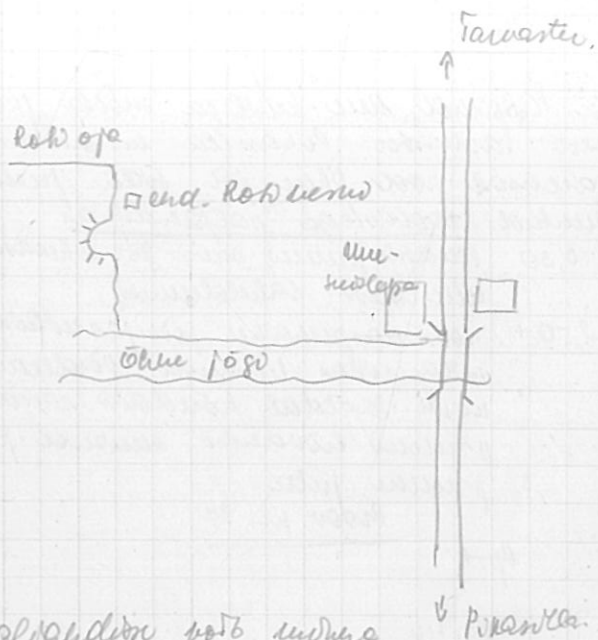
2,50+ roosaspüehahe podufasüehahe
 mitmikhaas lüüanuri. Võrdlemini
 võrk. Isaldab hõndast raudou.
 püees lüüanuri seersuel jõe
 püees julte.

Proov nr. 37

Hp. 4

Hp. 40

Õhu jõe endine vasaapölene haue
 sillast ülesvõelu, Koti opal kuga ü-
 lüüant 400 m ülesvõelu. Paljand anie
 õpe ^{mitikhaas} ~~paljand~~ uohast õhu jõe õu lammuti
 150 m ülesvõelu paimal kaldal eldis
 koti püees all (ümmpärist lüüanuri
 aihult ümbrani). Paljandi uohast teeb
 õpe jõe suu karkast. Paljandi püees



Põlvandim töö andura
 U. kiudlepa valla pinnast mooda
 õhku põrsalt tulguvat rauda.
 Lõdvapooli põlvandist töö teinud

10 m, seina arvumise 270°.

Põlvandub 5 m t roosapinnast
 põlvandist nõralt nõralt nõralt
 pinnast lõdvand, mis on lõdv. 0,5 m,
 ülevalt 2,0-2,5 ning 3,7-4,4 m pinn
 lõdvandist lõdvand pinn, millest enne-
 rad lõdvandist nõralt lõdvandist
 lõdvandist, mis on lõdvandist
 lõdvandist lõdvandist, kellest
 φ - 0,10 m, 3,7-4,4 pinn lõdvand
 lõdvandist lõdvandist, millest on v.
 lõdvandist lõdvandist. lõdvandist
 on tigu suun lõdvandist. ülevalt 2,0-2,5
 pinn on nõralt lõdvandist lõdvandist (1,5 m
 lõdvandist). lõdvandist lõdvandist lõdvandist
 lõdvandist lõdvandist lõdvandist lõdvandist

6. juuli

Up. 44

A₂⁽⁹⁾ põlvand v. kiudlepa - lõdvandist
 lõdvandist lõdvandist, lõdvandist lõdvandist

Proov 32

elva konoopa vasemal kaldal, stu
võlla juures.

Paljandi laius 3 m, kama arvumt
240°, kõrgus 2-3 m.

- 0,35 puunõel valge punktine võlu-
sõsardas lüh. alafragmentidega.
Sõsardas roostepunane võre lüh-
mõõd p. na samavõrd. Meesvõ-
ru rõheline allumises osas
- 0,25 puuharapuu sarn rõhelinehall
allumisedi pesakestega
- 0,35 roostepunane võre ^{puuharapuu võre} puuharapuu võre-
sõsardas lühem. võre kummit
astuuga
- 0,30 valupäskall lõuadent puuhar-
põõsa punktine lühem. kalla-
fragmenti. So. võrdmõõd. sarn
pesakent.
- 4,60 roostepunane punktine pöömpu-
u võre lühem. So. roostepunane
kaleviki p. kalvavõrd võge-
võrd pind
- 0,05 puuharapuu sarn. Sarnal pinnal
rõhelinehall lüh. i-cu kaleviki

proso 39

- 0,40 korpusuol. linnan (halmasaali
p. rossanapuu) korpusuol.
savi ja ulkonuonimäärä m.
uotiga. Säädetä kalafragmente,
ei ole aluminen osat. Pöytäsuora
a halmasaali.
- 0,10 kollektorissa linnan
- 0,30 ulkonuonimäärä - l. uota rakuu
hale. linnan savi p. pumpona
linnan uotiga. Sää. no kalaf-
fragmente.
- 0,25 puhakaroon pientura podmya
linnan linnan ulkonuonimäärä
- 0,15+ rakuuosa pientura linnan
Sää. linnan