

# Siinkord:

- |   | lk.       |
|---|-----------|
| 1. Oandu jõe paljandid (M.R., R.M)                                | 3         |
| 2. Seli - Metsküla murd $F_{II}$                                  | 7 pöördel |
| 3. Lohu mured $F_{Ic}$ (alumine, nur murd)                        | 8         |
| 4. Lohu <sup>(ülemine)</sup> veike (lubjakahtuga) murd $(F_{Ic})$ | 9         |
| 5. Paillimäe kanaliseerimiskraav $(F_{IcM})$                      | 10        |
| 6. Pirgu <sup>Atle</sup> jõe paljandid $(F_{Ic})$                 | 11        |
| 7. Hargla (Hargküla) murd $(F_{II})$                              | 12        |
| 8. Seli - Russalu murd $(F_{II})$                                 | 13        |
| 9. Bioh. kivimi rahnud Narbola ümbruses $(F_{II})$                | 14        |
| 10. Odulemma vana põemurd $(F_{IaS})$                             | 16        |
| 11. Mõnuste murd $(F_{IaS}/F_{Ib})$                               | 17        |
| 12. Pirsalu "uue" murd $(F_{IcA})$                                | 19        |
| 13. Turvaste paljand $(F_{IaFS}/F_{Ib})$                          | 20        |
| 14. Luigõ vana murd $(F_{Ic})$                                    | 21        |
| 15. Ehitusivend dehtse rdaxraal $(F_{Ib})$                        | 22        |
| 16. Ehitusivend Tapa linnas Parde t. 46 $(F_{Ib})$                | 23        |

	lk.
17. Aluvire murd $C_{III} - D_I$	24
18. Kommentaare Peetri kõrku kohta $C_{II} - D_I$	27
19. Nurme (Nõõnõrme) paljand $D_{III}$	29
20. Vasalemmas, Petris ja Hareus koos H. Nutveiga	32
21. Rakvere Üksimägi ( $D_{III} - E'P$ )	35
22. Porkuni ja Lepiala murrud ( $F_{II}$ )	38
23. "Kadunud" Idavere murru otsingud	41
24. Paasvere murd ja keldrisaue	42
25. Muuga suur vana murd	43
26. Rünga murd	45
27. Muuga kruusaauku põhi	44
28. Aruküla vana nur murd	48
29. Väike murd Arukülast idas	51
30. Borby vana <sup>Võimsi</sup> murd	53
31. Saxby rand $F_{Ib} - F_{Ic}$	54
32. Saxby vanamurd $I$ $F_{Ic}M$	59
33. Heitbergi biokerm $F_{Ic}V$	60
34. Fällarna vana murd	64
35. Suuremõisa vana murd	64
36. Hesholmi rand $F_{Ic}A$	65

37. Saxby vana murd $II$ $F_{Ic}M$	67 <sup>2</sup>
38. Kersleti kruusaauk <sup>(põhi)</sup> $F_{Ib}$	68
39. Kersleti vana murd $F_{Ib}$	69
40. Aluspõhja otsingud Käilly, Orby ja Norrby podanartel	70
41. Kannaküla vana murd $F_{Ic}A$	73
42. Saaremõisa (Lyckholm) paemurd $F_{Ib}$	74
43. Suurekivi vana murd <sup>Nõõnõrme</sup>	76
44. Sutlepa murd $F_{Ic}$	77
45. Niibi kõrik ja rahuud $F_{Ic}V$	78
46. Nõmmküla e. Aulepa murd $F_{Ib}/F_{Ic}$	79
47. Saku kanalisatsioonivõre $D_{III}$	81
48. Kehala murd $F_{Ic}M$	85
49. Toore murd $F_{Ia}S$ e. Veriku murd	87
50. Toore mõisa murd $F_{Ia}S?$	89
51. Haavakannu murd $F_{II}$	91
52. Tiju-Muriküla e. Mita murd $F_{II}$	94
53. Viadla murd $F_{I}$	96
54. Käoküla e. Sutlema murd	97

# Oandu paljandite kirjeldus 1960. a. R. Männie, M. Rubel

13. aug.

Oandu j. ülemisemaid paljandeid D<sub>3</sub><sup>0</sup>  
E/D<sub>3</sub> vahel.

Oandu I (1960) metsa väljaveo siht  
otsas jõe paremal kaldal, hõlde  
õärs!

- E - 0.40
- D<sub>III</sub> O<sub>4</sub> - platinubjaviivi 0.39 m
- D<sub>III</sub> O<sub>3</sub> - platinmergel, - ülem. mergeliini l. l. ~~+0.40 m~~

E 0.40 + valgjaskhall, ajaniitne, voolu-  
murdega, l. l. Ombesentiline,  
vohati lainyate, vohati mügeyste,  
vihipindade, alum. püritse  
on püritse impregn. tugev dist.  
pind. soppide sügavus vnni 2cm.

0.08 valgjaskhall nõrgemalt arenevad  
voolu murdega fossiilide  
fragmentide rikkunud lubjaviivi  
kiki alum. püritse laht jõe  
suhtel nõrgem distont. pind  
(püritse impregn.)

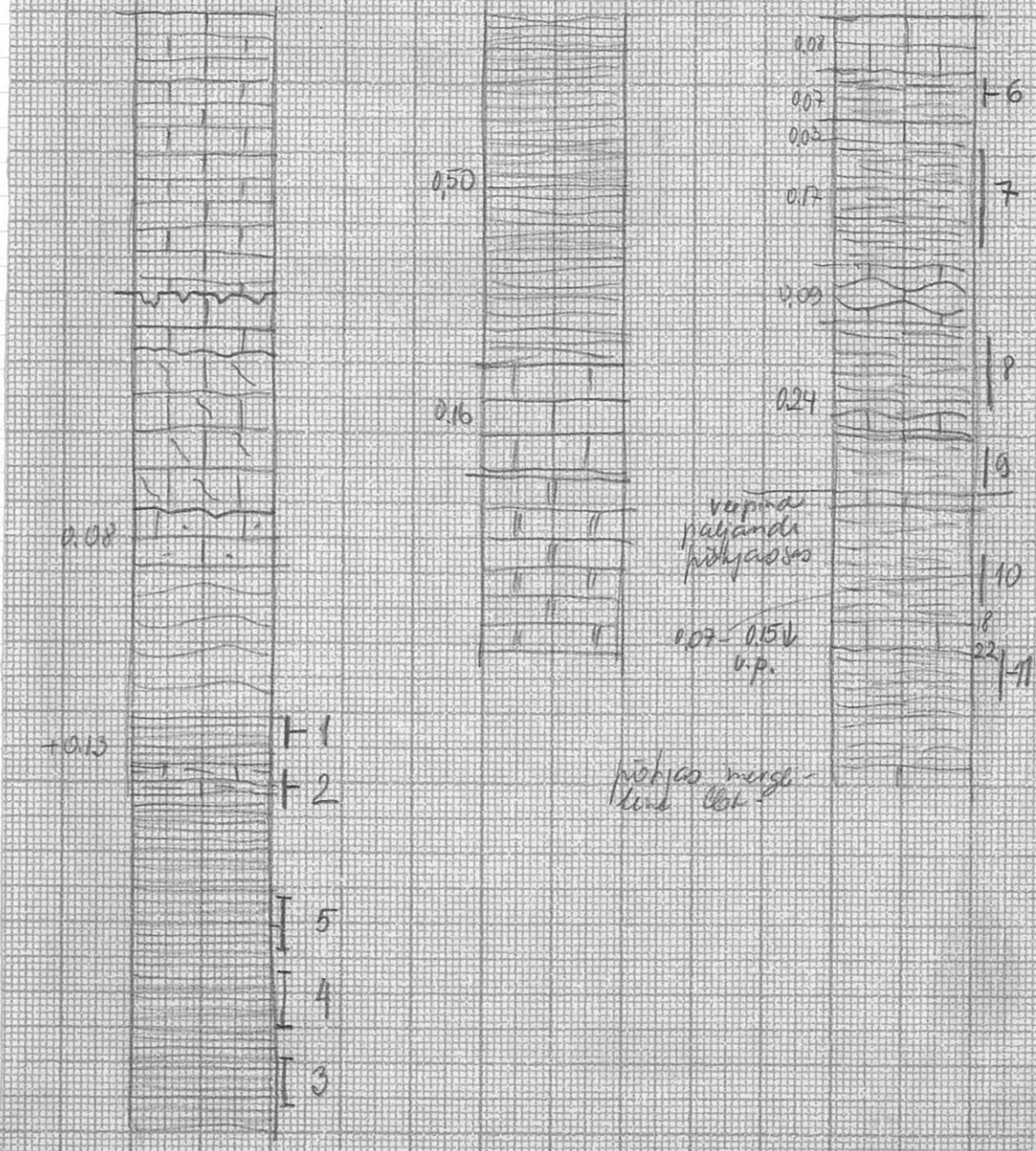
0.23 porsunult pruunijaskhall  
(sinaraskhalli järgi) kõva,  
porsuviiline (vnni 8cm), viis-

Oandu j. D<sub>3</sub> aluse palj.

Oandu I (1960)

Oandu II (A01)

profil II  
Oandu VIII A.O.



4

histe fragmentide mas lok. Kivimis  
sajeli juertis. mullistustäite mis  
vütab disk. pindade olemasolule.

0.08 - sinakashall, võva penetraline vohati  
v. glaukonitne, vanpliku muddega  
lok. kihi ülem. pind kujutab es-  
dast ilmselt disk. pinda.

0.22 rohakashall, penetraline muguljas  
mergiline lok. ilmselt ohuveste  
mergeli kihistatav. Ebasovra-põrdud  
(5-8 cm) paksused kihid.

+ 0.13 veepinnani sellest 0.06 ülem. mergel  
savi ja 0.07 mergel lok. läätsega.

14. aug. 00.

Oandu VIII-A<sup>0</sup> paljand (II)

0.08 rohakashall muguljas, mergiline  
lok; detritne

0.07 roheline mergelsavi

0.03 rohakashall mergiline lubjasavi kross  
ülemise pinnaga

0.17 roheline mergelsavi mergeli läätsega

0.09 sama, mis 0.03, ainult mugulja  
kross.

0.24 roheline (põrsakullast raudkivikall)

mergilaasid üksteisega üksteise mergli ja merglilise lubjakivi vahelkihtidega

paljandil põhiosas

0.24 järg. 0.12 allpool lubjakivikiht / 0.03 sarnas, sama, mis 0,09-gi on iseloomult.

Oandu III (A. O.) = tiirplati-  
lõige  
H. A. R.

~ 1.00 pinnakate

+ 0.43 valjakiviall, võra afaniitide, karpelise murdudega loka.

0.03 sarnas 0.43  
disti jäljed

0.41 hall tumepunaste vijadega, punetava kuni afaniitide võra, pealkarpelise murdudega loka! (D<sub>III</sub> O<sub>4</sub>)? dolomüdistunud

0.25 rohekaskall, punase vijaline mugulps, merglilise lubjakivi

+ 0.77 mergilaasid, mergli ja loka vahelkihtidega, üe. 0.25 porsunud.

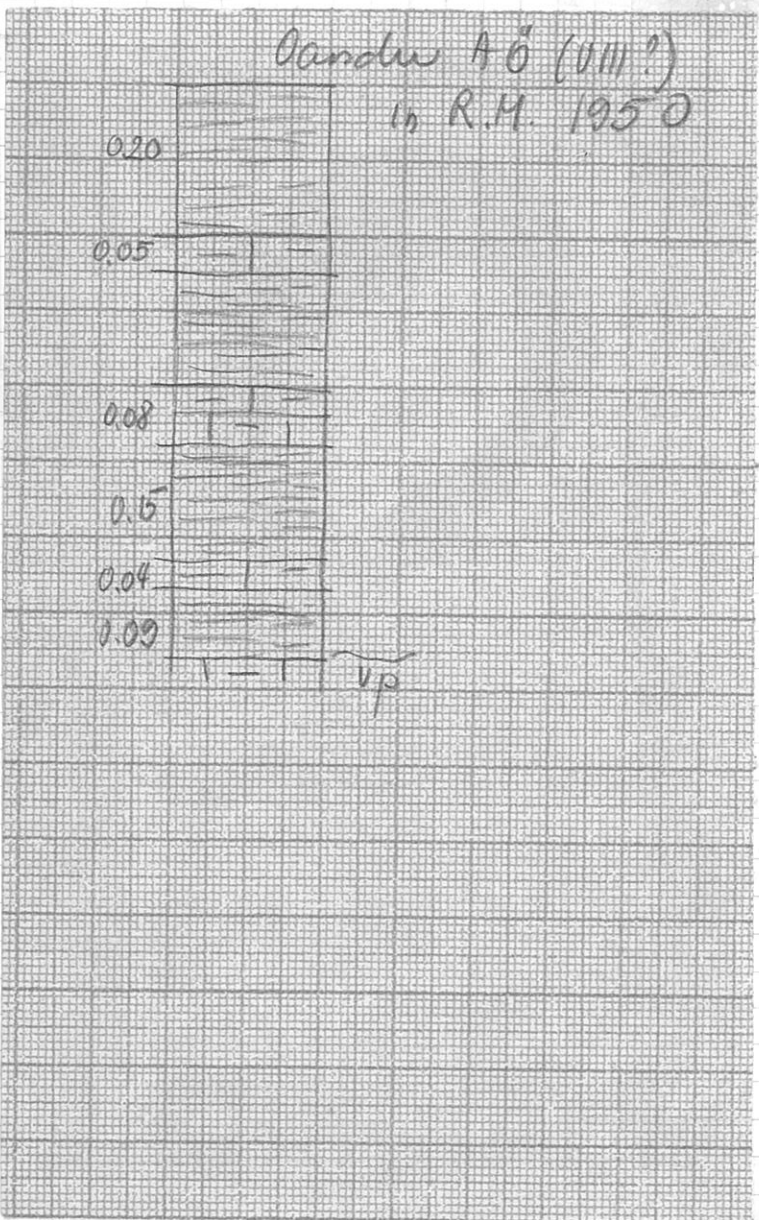
6  
põhjapöödsuun ots.

+0.50 mergesavi, mergi vaheriktidega  
jne.

0.16 sarakshallid, mergelind lubja-  
kivid

+0.25 vabdavalt tumesinised lbi  
laigulised, molve purüdi sisal-  
dusega.

Bandu A 6 (VIII?)  
in R.M. 1950



Seli-Metsküla murd

Amb Tallinn-Nõljandi maantest Rõa kohal umbes 5 km läänes (üle Rabinvere soo). Murd amb Hallivälja talu varemetest ~200 m lõunakoos. Halliväljalt umbes 200 m ida-edelas amb Sepa talu (nimi 1:25000 kaardil). Näidist raskesti leitav kuma maaparanduse käigus teede nõrku kõvasti ümber tehtud, juurdepeäs vii Rabinvere külla ja Kõrgi poolt üle viti hea. Paljandi seisund on aga nihtil. hea. Ültalt alla:

0,35 - lüljakivi puhas, nõrgalt dolom., valkjas, valdavalt õhukeskihiline (põrnuud pinnal mikrokihiline), rõlemised ja alumised 10 cm valdab afaniitne põhimass, keskmiselt õras valdab teraline mat., mille suurus ülese väheneb. õrge tõrvere se niid ka si ole

0,20 - lüljakivi puhas kuni nõrgalt savikas, <sup>proov alum. osast</sup> hülhall, <sup>nihtil.</sup> nõrga pruunika tooniga, pakmkihiline (larijas) nn. hül pank.

0,15 - lüljakivi <sup>mikrokiht.</sup> keskm. - kuni tugevalt savikas, tumepruun, õhukese - kuni mikrokihiline

0,20 - lüljakivi <sup>mikrokiht.</sup> puhas kuni nõrgalt savikas, pakmkihiline larijas, tumepruun kuni mustjas, rohke rõnitud faunaga

0,70+ - lüljakivi puhas kuni nõrgalt savikas, mikrokihtiline, hall pruunika tooniga, keskmisekihiline larijas. Proov alt 0,40m

Kokku paljandub tänapäeval 1,60 m, sh. Sõrga andmetel 1957. a. ka umbes 1,6 m, mis on murem kirjelduses 0,40 m uhitlaidu mine küll midagi tädist ei näinud.

Lohu murd

Leila jõe oru vasaku nõlva astangus paljandub ültalt alla, lohu mõisa Tallidest umbes 200-300 m lõunas.

0,20 - keskmisekihiline larijas, läätsjas, väljakilduvate oradega (horisont. ulatus 30-50 cm), nõrgalt savikas hülhall, lüljakivi, mergli vätekihid kuni 1 cm, <sup>kihi - pakmus 2-3 cm A.R. järgi</sup>

0,65 - läätsjas - peen - kuni keskmisega keskm. savikas lük.

0,15 - keskmisekihiline, kuni 9 cm kihipaksusega puhta lüljakivi pank

0,30 - ligikaudu analoogne 0,65 m pakmus osaga selle alumise 5 cm sees peab olema A.R. järgi disk <sup>viit püüdnud</sup>

0,70+ - keskmisekihiline (6-9 cm) puhas lüljakivi üksikute mergli vätekihtidega pakmuselga kuni 1 cm.

Paljandub umbes 2,0 m. A.R. andmetel 2,15 m.

31. VII 85. Tegemist on koogu ulatuses mol kivimiga. Murd on pärast kongressi ekskursionoon heas seisus, kuni paljanduse hõõrab jälle rohkema, peats 1991 aastal raiuma (alati peab kive kaasps olime). Leila ümbersõidu te mis silol talib muurust umbes 200 m lõunast, nuga ligipääs hea. Disk: mere küll ei kildna, mis prolavet olema ~ 10,7 m põhjast. vt. plöa del



Kohila-Rapla loos<sup>(1949)</sup> on R.M. lohu murru  
 paljanduna ora paksuks antud 2,27m.  
 See kiradi disk, mida mura pole näinud, peaks  
 Ralfi järgi olema ültalt 1,37m niigavusel või  
 kõvast pangast (muraul 15cm, Ralfil 12cm peks)  
 alla 35cm (su oleks täpsem kui ültalt lugeda).  
 Alsimise ampl. võiks olla pangast alla 30-50cm.

Lohu ülemine (lubjakiiviga) murru

Suurest murrust paarikümmend meetrit lauda  
 suunas tagasi ja 30m maante (Tallinn-Rapla)  
 poole paljandub suurest murrust veeli kõrgemal:  
 kirja panime siiski 0,90m  
 1,0+ - lubjakivi, puhas kuni nõrgalt sarvkes,  
 keskmine - kuni õhukesekihiline, laimjas

Sellist alumised 0,20-0,30m võivad vastata  
 suure murru ülemisele 0,30m kompleksile,  
 ülejäänud kõrgem ora on aga suure murru  
 müktes kindlalt noorem.

Proov võetud ültalt 0,40m niigavuselt.  
 Ka alles murru (või murru opas) erinub  
 mõel kihistu kivim (kihistu ülemine ora).

31. VII 85.: Murru heas seisus, tänava pole kahjust  
 niin leppim karjatatud, rohi on suur aga võra veel  
 ei meha.  
 Pildistamine ka lohesid lauda juures  
 paepoolse. Piltidel (slaididel) pole mura, tegime  
 herol "võllise" tagavara ratta paalt ja millelakuuakate  
 otsast, kuid peaks tegema veel kõrgemalt

Prillimäe kanalisatsioonikraav

Asub umbes 100 m Prillimäe bussipeatuse paigumist Viljandi mt. suunas Salutaaguse põrnikabriku juurde suunduva mt. ääres, mis algab Viljandi maantalt Abige kohalt. Aluse lamute jaoks rajatud kanalisatsioonivõrk on paljendub (ülalt alla):

0,45 - lubjakivi puhas, mikrokrustalliline, pruunika tooniga, keskmine-kuni paksmehiline, talumise 10-20 cm ulat. poolmuguljas, murgli vahet. paksumitte üle 1 cm, alumises osas esineb Dasyportella

proov 0,30 m

0,05-0,10 - savikas lubjakivi ja murgel, ohukise-kihiline, tahkehall, pruunika tooniga

murgel  
proov 0,50 m

Anal.:  $\text{CaCO}_3 - 41,2$ ;  $\text{CaMg}(\text{CO}_3)_2 - 8,0$ ; G: 45,8%

0,25 - lubjakivi puhas (kuid toonig. verdi rohkem kui kõrge hülmises kihil), sinakas halli tooniga, esineb nõrgalt kuni keskm. piiridist. laike (ei ole diskid), keskmine-kuni paksmehiline.

0,10-15 - lubjakivi keskmiselt kuni tugevalt (?) savikas, hall, poolmuguljas, murgli vahetud 1 cm ja enamgi.

vt. peordel. →

p. 0,30 G: - 4,5 ilma murgli ta proov

p. 0,50 murgel, G: - 31,3%

0,35+ - lüljakivi keskmiselt raskas, hõlhall,  
keskmisestihiline kuni poolmuguljas,  
mõrgegi vater. pakmus 1-2 cm.  
proov ~ 1,0 m

Süga paljandusid alles sävendas, veidi  
Viljandi mt. pooltes otsas F<sub>1</sub>b / F<sub>1</sub>c piiri-  
kihid, kusjuures kindel pürgu on ainult  
kõrge ülemine 0,45 m pakumise intervall ja  
võib det., et Dasyroella ilmub siin kogu  
pürgu lademe alumisel piiril. Dasyr. ilmub  
läätseliste kontsentratsioonidena nagu  
pöösastena φ 15-20 cm, vahel enamgi.

Paljandi kaugus Viljandi mt. -st ~ 600 m,  
paljand on ajutine.

N<sup>o</sup> 2081 või 2080; N<sup>o</sup> 2078  
1:25000, C-58-23-F-5 ja osalt F-a

15. VI 82.11

## Pirgu jõe paljandid

Kaljuks ei ole A.R. andnud selle strato-  
tüüpse paljandi täpset asukohta (Yõmbuue  
mägi, Turvy, Kõrvy ja moeja, ka ipabon  
õpury p. Turvy...). Otsisime parempoolse  
Atla (Pirgu) jõe kalda läbi ligi 1 km  
ulatuses sellast lõunas aga mingit

1,5 m kõrgust paljandit me ei leidnud.  
Küll aga paljandus lüljakivi jõe põhjas,  
<sup>tingelt on tegu apilaga.</sup>  
Kaljuks oli ilm vähemare ja kaugemale

peiti jõge me minna ei saanud. Palja-  
nduvus jõe põhjas esineb sellast ~ 300 m lõunas.

Ilmselt tulib jõe kaldes kogu ulatuses  
Pirgu mõisa ja Seli vahemikus läbi käia.

1981. a. väitamine Pirgu jõe sävendus-  
materjali Saaremaa küla kohal s.o. Pürgust  
ligi 2 km idas. Keemilise analüüsi saad  
võetud proovid näitab järgmist: kalts. 84,1%; dolom. 5,9%  
ja li. - 9,95%

Flärgla (Flärgkila) murd

Vana ühna kinnikasvannud, kuid küllaltki suur paelmurd Flärgla mõisast loodes umbes 4 km, üksikus metsatukas Põrgu - juuru maanteest idas ~0,3-0,5 km.

Tihes arvukatelt kaevetest paljandlus:

- 0,90 - lubjakivi puhas kuni nõrgalt savikas, keskmises ja alumises osas pruunikas, alumises osas erineb ka teralised materjalid, mergli (bit.) vaheliste paksudega kuni 10 cm (siinge) FII S
- 0,30 - lubjakivi, puhas, teraline, keskmisekihiline (võhilaud) FII V
- p. 1,00

Röömusorsa andmetel esineb kohati siinge peal ka tõreveret kuni 0,2 m. Võhilaudu paljanduva osa paksus varem kuni 0,7 m (R.M. andmed) Siinge paksus 1,22. Kirjelduse järgi A.R.-il võib see tõrevere ka olla väga hästi siinge.

Püürkond pakub kuni 0/5 püürkivide avamise ühe võimaliku kohana (vt. A.R. lk. 1048)

p. 0,50 - Gj. - 8,22 %

p. 1,00 - Gj. - 3,5-5,0%

Seli-Russalu mürd

Ilmselt Seli mõisa vana päemürd, milleks veel Russalu on linatud eiteq. Seli kaiglast (vanat.) ida-kaagus umbes 1 km, suurema mitsamassiivi lääneservas leitud mõne ulatuslikul alal vanad ühena kinnikasvanud mürdmängud. Nühes sügavamal reist paljandus:

p. 0,0-0,10 gj. - 2,53

0,10 - lamteralane ohukise kihiline lubjakivi, milles tundub olevat küllalt jämedat kvartsi, siiski kvartsi ääde.

0,25 - völd. mikrokrüst. helihall basaltgeolüütilise tekstuuriga mald. jämedat ditriti.

0,85+ - lubjakivi helihall, tasevõti rohkem või vähem pruunikas, nõrgalt kuni keskul. saunikas, kestamisetaht. läätjes tekstuuri

Mürdmust umbes 0,5 km kirdes (mitse põhjaservas) ainsub Linnimurru talu.

p. lj. — 5,0%

p. trakiimist	lj. — 0,33%	harva nii puhas kiivimist
p. biokum 1	lj. — 2,80%	
p. — " — 2	" — 1,80-2,05%	
p. — " — 3	" — 2,65%	
p. — " — 4	" — 1,83%	

1:25000, C-58-23-B-6, 2074.N<sup>o</sup>

16. VI 82. 14

## Kruusakarjäär Kännu küla põjaserval

See väga suur, põhiliselt oras ammendatud kruusakarjäär asub Vorbola külast umbes 2 km kaugusel metsas Kännu küla põhjaserval kõrguspunkti 68,3 m lähikonnas. Suure põhjas tuleb kohati võlga juuru lademe lühikivi, tegemist on borealis kehuliga.

Kruusgangust leiti üks väike hästi säilinud biokumikiivimist rahn mõõtmetega 23 x 30 cm. Sellest on määratud E. Klaamanni poolt Palaeofavosites retustus Klaamanni, mis on teada Kaapsalu Holmilt pärge lademe ülemise oras pangastest.

1:25000 kaardil on Kännu külast saanud Kännu küla. Siirgud on märgitud rahnude leiud: Torbolast ida pool Kännu külas.

Rahnude leivkohad on märgitud kaardile  $\triangle\triangle$

1:25000, C-58-23-B-6, N<sup>o</sup> 2074.

16. VI 82.

## Rahnud Põlli küla idaosas Kungla talu lõhedal metsaserval.

Põlluserva kogutud arvukalt karbonaatseid rahnud. Siit õnnestus koguda nelja tüüpi biokumset kiivimist ja ka rohilainu trakiivimist.

Ilm di vihmane ja aega vähe, sõitu Vorbola kanti peaks kordama!

Kuupäev ja kaardilist endiad.  
Järgmine peatus üsna Põlli küla keskosas  
maanteest põhja pool, ühe aheakju vareme juures/kaardil  
ka paab.) on kogutud põllult kivie. Esinevad siluri  
(varbola) savised lubjakivid.

Peatus Põlli küla keskosas Kildrimäe talust  
lõunas metsarivaal, maantest põhjas väike künkas,  
mille ülemises osas ulatub mitmes kohas maap-  
pinnale rõa, kivimi rapne. Künkas asub kõrgus-  
märgist 3,6 (maantel) vahetult põhjapool. Prooviköed.

Peatus Põlli küla läänes, pärast metsa,  
maanteest lõunas on rõa ja savika siluri  
kivimi rapne.

Peatus Varbola sotsiaali töökoha juures (endine  
Vardi küla). Kanaliseerimiskraavis silmselt on palja-  
ndunud varbola kihistu savikas kivim. On võetud  
üks väike proov. Praegu on kraavi põhi juba täidetud  
(kraav on osaliselt) ja toru sisse pandud.

Lõunine ka Varbola linnusel. Varbola  
kaevu sügavus on umbes 6,3m, sellest ülemised  
umbes 2m on pinnakate ja kultuurikiht, allas  
umbes 1m borealis kihelit ja siis stratotüüpne varbola  
kihistu. Kaevu ülemise osa restaureerimisel kasutati  
laskamäe lademe lubjakive, mis kohale vieti silmselt  
võist või Harkust — kohutav barbaarsus!

Otsimine ja ikka leidmine Ruunarvere biohermi.  
Vana tehuru pöörab Ruunarvere loogikuna postijaama  
majas Pärnu mt. 45 kilomeetriposti kohalt. (Tollirama  
poolt tules). Künkas ei ole muudugi nii morkantne kui Sirk  
Teda kirjeldab, kõrgus 2-3m, mitte enam. Langedes  
pinnale juurte alt saab aluspõhja pähte. Jägu ei ole enam  
mõõg vana "nooremajalose kaskalase" metsaga. Kogusime  
kahte tüüpi biohermit kivimit ja ühe tüki nn normaalselt  
kivimit (milline võib olla ka loht. mat.) vt. analüüsid  
1:25000, C-58-23-B-a, № 2071

P. Lannuse andmetel olevat Varbola kaevu  
sügavus ligi 10m (läänemaa kirdese aluspõhja chitus).

Praegusel kaardil on Ruunarvere märgitud Käbi taluna,  
Käbi küla jääb muist mt. itta.

- Ruunarvere
- p. 2 bioherm rohke oksnahesite ditra. G<sub>j</sub> - 1,7 - 2,4%
- p. 3 bioherm rohke korallide ditra. G<sub>j</sub> - 2,9 - 3,1%
- p. 1 on nn norm. kivim.

Sirgu ort. vt.: Geol märkm. №2, lk 5-9.

Odulema vana palmvõrd

Amb Nissi kirikust linnulennult 4,3 km põhja-kirdes või Riisipere raudteeliinist Haapsalu maanteel ~2 km kirdes, Nõmme küla Rehe talu kohalt Haapsalu maantee ääres itta umbes 600 m

Otsest paljanduvust on alles vanas ulatuslikus palmvõrrus<sup>on</sup> väike, kuid kokku võib siin läbilõiget olla umbes 1 m ringis. Kvaternaarne kate on minimaalne 0,20-30 cm. Ala kujutab endast kõvikut. Ülevalt alla:

~0,40 - õhukes - kuni keskmine kihiline kollane, verdi poorne ja kavernoosne dolomiit, primaarselt saunja afaniitne lubjakivi

0,40+ - keskmine kuni paks kihiline kollane, verdi poorne ja kavernoosne dolomiit, primaarselt saunja afaniitne lubjakivi, kihiline daalid nii alles kui ulmises mt. esineb ussikäike ja neis orades tundub olivat minimaalset savikut

Praequ on parem paljanduvus muuru idaosas. Umbes 150 m muurust mt. suunas te ääres ümberkukkunud kivise juurte all paljandub juba dolomiidistumata kivim.

Nissi ja Riisipere asuvad kõrvallehel, 1:25000, C-58-22-F-a,

p. 0,20 ülalt

p 0,10 alt



Külastame murdu jõe 30. VII 85. H. Matvee,  
R. Einasto, J. Meidla ja mina. Nisist oli lühiajaline, sest hakkas vihma sadama.

1:25000, C-58-22-F-5, № 2048 muuruga leit 17  
juurdepääsmata Pärnu maantult Mõnuste 17. VII 82.  
amb veel lähedal:

1:25000, C-58-23-B-a, № 2071 ja

1:25000, C-58-23-A-b, № 2059 (sellel lähil öra pöörav, Pärnu mat.)

## Mõnuste murd

Murru on ajajooksul olnud mitu nime, nagu Kirnaja Saunja, kuid õige on ikka Mõnuste kuma amb sellenimelises külas Sepa talu lähedal. Tee Mõnuste külasse pöörab Pärnu maantult läände Kernu kohal, pärast 37 kilomeetriposti Tallinnast (bussipiatus "Kernu rahvamaja" lähedal). Sellest turistilt on murruini ligi 5 km. Tee läheb külast (Mõnuste) läbi ja jõuab välja Haiba - Rünipure teele, kuid kõik pärast Mõnustet pole just kõrge parem. See on murdu reovit. võtta Pärnu mat. poolt. Murd jääb teest umbes 200-250m põhja poole, talust (Sepa) vahetult läände (mitra). Mitras ja vuti murru (pramix augu lääne/edela) on palju vana tulemuru. Murd koosneb ühest kirde-edelamuunalisest ~200m pikusest ja ~20m

lainust ning ~ 5m sügavusest transüst, ning  
vähemalt 2 väiksemat kaevamist. Suure  
süvendi pervedel on kõrged suurema materjali  
süvendid, mis kõik samblaga kaetud. Ka  
süvendi sees on paljanduvus julia kihvas  
jäänud, kuid on kõrgesti puhastatav.  
Muru pöhi on müteliselt puhas, ning seal  
vedelid (nagu hinglase pillitud) suuri maholite  
(ka murrust valjas mitra all). Kivimist  
(sainja kihistu ok. dolomiit) on kaetud  
möödunud saj. lõpul ja selle algul chituse-  
ja kallekivina Leningradis jm. ka väli-  
maal. Tänap. on luure tehtud, kuid väikese  
võrude tõttu ei leia kaevamist. Kõrge lüüsi-  
test lõunas (murrust ~ 300m) on julia sügav-  
(5-6m) kruusaku. Seda muru, mis  
kõrval mõõtmega ~ 400 x 800m. Muru  
on efektne ja huvitav, sinne loodus muutub  
kohati lähipolaarset loodust. Muru  
paljanduvad rohkem või vähem dolomiidist.

18  
nude Fias/Fib piirikihid (ülalt alla):

0,80 - lüljakivi nõrgalt dolomiidistunud, puhas  
kuni nõrgalt savikas, alumise piiri  
lähedal mittd. palju Vermiporella  
detriiti, tugevalt lainjas keskmine - karva  
kuni õhukeskihiline, tekstuuris põhjustavad  
minim. niideliiste kontaktidega kuni 1cm  
paksused lainjad ja kergemad merglivater.  
Keskmine paksusega tavol. 4-5mm). Alumisel  
piiril lainjas piiriline disk, kõrgud ulat.  
kuni 5cm sügavusele

Proovid: alum. piirist 5cm kõrgemal, üle pinnast 20cm  
sügavusel; veidi kõrgemal üks proov disk pult ja talle dissiaga  
(kuni mikrospid.)

~ 1,60 - lüljakivi ofaniitne, puhas nõrgalt  
dolomiidistunud, väikeses, ülemise piiri  
lähedal lillakad laike, erineb 2mm  
ussikaite, õhuke - karvem keskmine-  
kihiline, muuhelmselt läätsjas, karkis  
nõrk välja isna kompaktnel muud

~ 1,60+ - dolomiit poorne ja kaverneosne, kollakas  
paksukihiline, see on olnud põhiline  
toodetav kivim, primaarselt ofaniitne  
lüljakivi. (efektne)

Leane-Esti idaosas üks huvitavamaid  
ordovitsiumi paljandeid!

Kohatu murrust: augud leidmine metsast üllatse,  
kuid mingit paljanduvust, (0,8m A.R. endmetel) me  
ei kohandud. Tõsi me ei leidnud päris Kopliamaa, metsa-  
vahini välja. Saavata veel kunagi vaadata!  
Sobib kaardileht: 1:25000, C-58-23-A-6, N<sup>o</sup> 2059.

Piirsalu "uue" päemurd

Amb Risti-Kuijõe teest idas (ta muundub Ristilt põhja),  
lõidest Piirsalu mõisast 1,3 km kagus, põllumurgas,  
või põhjapoolse nurmeaia kohalt idas 0,7 km.

Murrus paljandus puhastamisel:

~ 1,0 - luuvas ja moreen

0,60+ - lubjakivi mikrokrist. puhas kuni keskm.  
suiukas, vald. nõrgalt suukas, virdi  
delomnidistunud, hõlhall nõrga rohka  
või nnaka, sagedamini kollaga tooniga,  
valdavalt õhukes kihiline, harvemini  
keskmihiline laamjas. Välimiselt

Fica

pinnaalt 0,10 · 0,25 · 0,30 m niq. sisuvad  
nõrgalt püritised, mõnel juhul küllaltki  
tasand diskid, need võib olla sügavangul  
velgij, aga nalt ei saa, kõiki kihti hästi  
kätte. Tekstuuri põhjust valdavalt  
mitte üle 5 mm pakunud laamjad ja karg-  
ripad rühkashalli lubimeerjoli kerdid  
ebatrasste kontuuriduga väikeses

leidome üles ka vana murrus asukoha,

mis amb 0,6 km Piirsalu mõisast lõunas.  
Nüüd, on siina lähedale ehk. mur karjalant ja  
vanast juulikust, on alles ainult mur kivi-  
kunnit. Midagi juba praegu enam ei paljaneju,  
palatunde kohta on siiski pöösete all asoha.  
Sellest kohast 0,7 km kagus amb "uue"  
murd, mis ka on tänapäeval juba küllaltki kinni  
kasvanud, kasut. praegu lamaste karjamaana.

p. 0,10 m diskiga

p. 0,05 m välim. osast

21. V 90.

Murrus algand Väike-Tiidu teelu tege  
Ristilt Lülles rohe vana nurmeaia ja  
põnemale ~ 1 km.

### Turvaste paljand

Paljand asub astangu kirdenõlvajõe (oja) põhkepöörvel vasakul kaldal.

Kvaternaarse katte all paljandub:

- 0,30 - lubjakivi nõrgalt kuni keskmiselt savikas, kuni puhas, hall, kollakate laikudega, õhukese kuni keskmiskihilise lamjas, alumisel pinnal hajusa kuni 5 cm ulatuses erineva pööritse (või pöör.-fot.) impregneerimisega kahestepinnid, mille pinnalt lähtuvad kairgud ja koopad ulat kuni 5 cm süg. detritti 10-15%, vald. Vermiporella dibr.
- 0,30+ - lubjakivi puhas, afaniitse, valkjast kollaka tooniga, diskil läheduses on püriid kohati roopakas või punakats oksüdeerunud, diskil läheduses peenre ja kaverneerunud kuni välist osalem. ei tahelda, ilmselt on tegemist peen. püriidi (oksüdeerunud) välgakanduga, minim. detriiduga, paksm. kihlidel.

Kuna kaarte pole olnud kaasas, mis ei tea paljandi täpset asukohta. Erinevatel autoritel on kohasidestused ka teatud vastuolulised. Näiteks.

Õpik, 1938 (Läänemaa lk. 15) ... Nüüguine saar dekst Turvaste mägi. Edasi allkiri fotol: Turvaste mägi. Välgajõe oja kaob siin maa alla. Kõrge kaldas koosneb Saaremaa ladest (palmine ora). Teht fotol tuleks nägu tulla etc.

- p. suu tükk püriid
- p. ülevalt 0,05 m
- p. vahetult püriid pialt
- p. saunja afaniidist

nal me vist dime ja proove võtame.

Jaanusson, 1956 (lk. 378) (Tõlge raasa kulest.) Saare-  
mõisa komplekslase paljandub 0,5 km veski talust  
idas, kus on rana, tugevasti kinnikasvanud, põemurd,  
mis raskesti loigipärasitas. See on saunja lähel peolõhm  
paljand. Põemurdu nal küll ei märganud, või nii kinnikasv.

Puhumyeoke, 1966 (lk. 1018, väitekiri). Kihtkõrgendise  
kirdenõlvajal Turvaste talu juures paljanduvad  
püriidkihid Fib/Fia 0,8 m ulatuses. Kivimüü lillakad  
kairgud. Paljand on ka Turvaste talust 100m kaugus Tõnarõsa  
talust juures.

Hoja peaks veelkord uurima ja seda  
paljandit veel külastama, ka karsti huvides.

Laadil (1:25000) pole ilmselt <sup>pealt</sup> Välgajõe oja algust!

Kuijõe vana põlvmuud

Amb Kuijõe küla lõunaosas Risti Kuijõe teest läänes umbes 0,5 km mitraservas. Tegemist on vanade ulatuslike muredudega, mis ilmselt juba ammu täiesti kinni kasvanud. Vanade murreaukude sügavus ulatub 2 m. Aukudesse sageli pandud põllult kogutud, <sup>kivi</sup> Avestades üldist laenuu iseloomu võib täiesti nõustuda A.R.-ga, et siis on kunagi paljandunud F<sub>1</sub>eM ja F<sub>1</sub>eA piirikihid. Kõha võib paljandite nimekirjast maha kanda!

Siljaküla vana põlvmuud

jõudmine ninnakanti päeva lõpus ja sõitmine lihtsalt mööda, põlvud ka kaarti (1:25000) kaosas. Muud kui ta val ikka eksistevab amb lihel C-58-21-F-5, 1:25000, N° 1763 ja ka lihtselt paremale (ilmselt N° 2038). Rõõmusoks (1966 dissert.) mainib, et vana kinnikasvanud muud, kus paljandub ainult 0,2 m amb mõigest 0,7 km kirdes, <sup>(mitraservas)</sup> koht ise amb Tallinn-Haapsalu <sup>(üle Kõiva)</sup> maanteed kirdes suure lauge kivivi

Paljandub mee kinnis A.R. järgi. Kõhal, umbes 2 km Valgeristilt Haapsalu suunas või ka ~ 10 km Haapsalu suunas Risti-Pürssalu teel ristumisest Tallinn-Haapsala teega Kuijõe lähedal.

Ehitussüvend Lehtse aleviku ida-  
serval, raudtee ülesõidu lähedal

0,20 - 1,0 - muld ja meren

0,30 - 0,70+ - lüljakivi nõrgalt kuni keskmiselt  
savikas, kollakas, kohati tugevalt  
savikas, mürgei matk. kuni 2cm,  
keskm. - kuni suhkrokihiline,  
lainjas, mitmeid Pseudolingula  
eluarendis korpe

F-6

p. 0,70m  
lök. + mergel

p. laht. mat.  
Pseudolingulaga

Kivim kujutab endast ilmselt vormsi  
lademe keskmise (savikama) osa kihte.

Põrvi kraav maantee ääres 4km Lehtset

Lõunas, kohas kus kraav läheb mnt. alt läbi, maan-  
teest vahetult idas, paljandub suure hõldaga kuni  
30cm puhast lüljakivi, poolmurguljat, Dasyporillaga,  
sega hüüpline mad kivim. Nõuetud liib proov pooleldi laht. mat.

Kiirel sõidul Tapal suunas teotma kraavist  
võeti midagi ei märganud, peatust seal ka ei tehtud.  
Ilmselt on see viimane ajal tugevasti kinni kasvanud  
Süa Tapalt Lõunasse Juleks kunagivul sõita.

Ehitusnivend Tapa linnas (Põrde mat. 46)

Asub linna idaosas.

0,60 - muld ja moreen

0,50+ - lüljakivi nõrgalt kuni keskmiselt  
saviakas, helehall, kollaka, harvem  
roheka tooniga, keskmise-kuni  
paksukihilise, laejas, porunud.  
Ülem. pürist 5-10 cm niigavahel  
esineb tugev pürist-fosfaatne disk.

Kivim on tõesti analoogne paljandiga. Moe  
teeristil, linnast <sup>(vt. uelm. põhik. lk. 199)</sup> põhja pool, kus samuti palja-  
ndus vormis lademe ülemine osa.

Selles ehitusnivendis esineb mitme-  
sorkavalt palju boramboniite (Porambonites  
gigas).

Võetud proov diskiga ja poramboniite.

Aluvõre muud

26. IV 83.

Paremini paljandus osa on ikka vahetult reudteeritud lounnase jää muuru püüv dümmeja kohal. Sün paljandus iluvolt alla (kuni vll ära vedukraavi põhjani) jõhri ja idavõre ladid umbes 8 m paksums. Tegemist on pagari ja aluvõre ning vasavõre kihistuga, tataruse vist ei paljandu ka vll kraavi põhjas:

Aluvõre all on praegu niisugused järgmised:

0,0 - 2,80 se on pagari on lihtsalt aluvõre diferents. osa  
 2,80 - (pagari kihistik), mis tõrkab silma just lühikese (umbes kuni kõrgelt, rohkem) ja tihedalt silges vaheldumises. Kihipaksus keskmise, all vaks väga silget punktide tasel, mõlemad 5-7 m paksumad, punktide alla kihid mitte üle 10cm, muregist madalad umbes 30cm paksumad

2,80 - 4,80

2,00 - aluvõre kihistik. tõrkab silma iluvolt (punktide) vahelise (keskm. rohkem) kirkumad kihistuse iluvolt kuni pool-nõrgulises, ning 3,75 m nõrgem punktide.

Idavõre paksumad Kivuvõre p. - a. <sup>~2 km Idavõrest lounas.</sup>

Kivuvõre kihistu	- 2,75	
Tataruse kihistu	- 1,20	} 1,85
Kivuvõre kihistik	- 0,65	
	<u>4,60</u>	

Aluvõre muurus annab A.R. üldpaksumaks 4,70 m.

Samapaksumuse joonte järgi võiks Aluvõres alla aluvõre kihistiku paksum 4,50 m vähemalt, saaga praktiliselt kogu jõhri lade muuru püüv dümmeja aluvõre kihistikuga. Sama luga ka Tataruse.



(Sügaruud ülalt alla) 21. V 85. J  
 Proovide sügaruud pole parand.

Proove:

- 1) 2,65 - 15 cm "pagari" alum. piirist kõrgemal l.j. 27,82; D-11,01
- 2) 2,80 - "pagari" alumise piiri pank l.j. 14,06; D-6,69
- 3) 3,50 - 0,7 m aluvere "ülem" piirist alla l.j. 30,06; D-6,88
- 4) 4,55 - 20 cm kõrgemal ülemisest müdlast  
 MB-st, viimane murgli proov l.j. 78,33; D-1,91
- 5) 4,80 - õige vasarvee ülem. piir, kindel MB MB l.j. 97,00
- 6) 5,32 - 6 cm pakuse l.k. pealst murglist 12 cm kõrgem MB l.j. 67,90; D-5,12
- 7) 5,44 - 6 cm pakuse l.k. peal l.j. 38,04; D-7,92
- 8) 5,47 - katkihil. l.k. vabalt MB ~5,50 l.j. 94,00; D-2,07
- 9) 5,55 - vasarvee piiril oleva katkihil. l.k. alt MB l.j. 42,78; D-5,95
- 10) 5,57 - (erialgpiiri) piiri (vasarvee) murgli alt, l.k. kihtidena l.j. 17,99; D-5,9
- 11) 6,00 - vasarvee ülem. piirist 0,5 m madalamal, tümpkinn l.j. 37,17; D-11,10
- 12) 6,25 - kukernistne tase l.j. 50,93; D-5,94
- 13) 6,58 - alumisest tumedast reperiist 12 cm kõrgem MB l.j. 63,20; D-6,90
- 14) 6,75 - alumine tume kiht MB l.j. 78,22; D-1,02

Tõelised MB-d ainult 4,80 ja 5,50 (anal. olud)  
 MB - määratud makroskoopil. mitabentoonidiks.

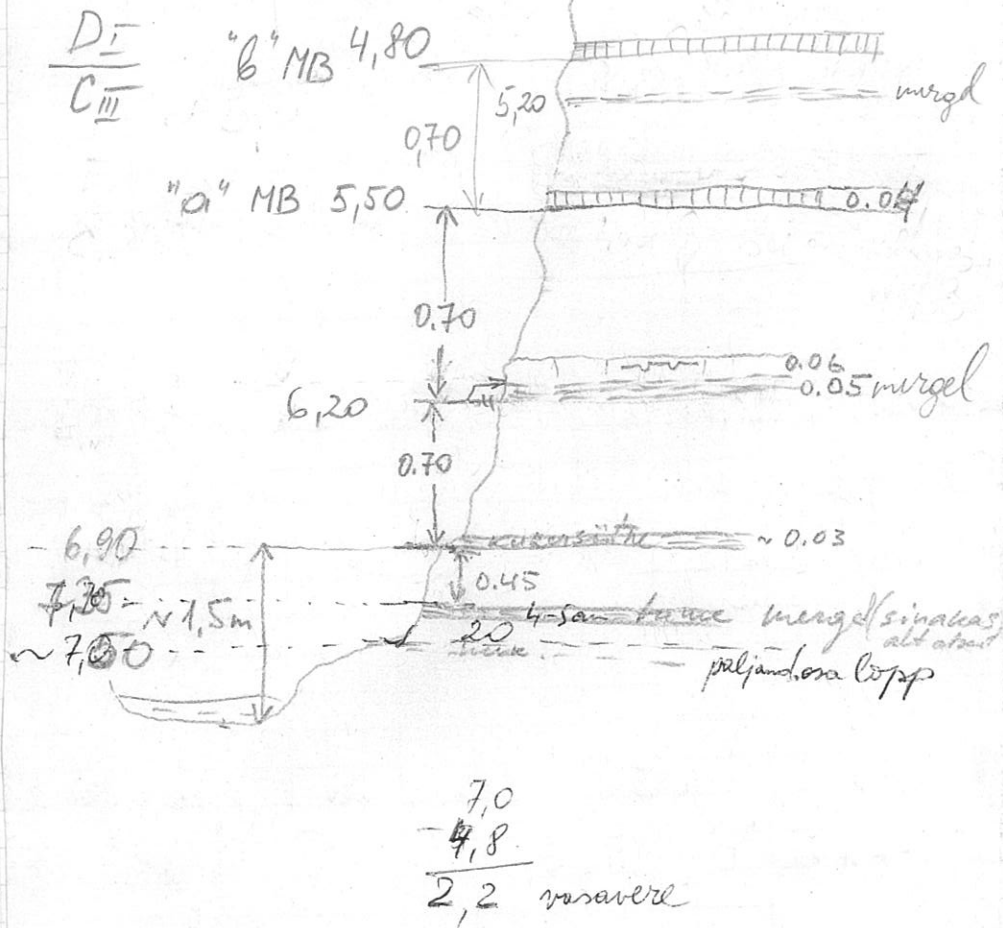
(Sa 0,7 m juha orvat. vasarvee. 20. orvat. jõeorg. out. nist. 25  
 Alumise 0,7 m piirist esialb. vbl  
 algemad tumedama murgli vaherikito  
 (MB?) mis võiks ka kuuluda  
 vasarvee, aga kihpinud pole  
 nii siled, ülemine niist keskm. tumedaga  
 väga MB moodi 3 cm pakusega. ja  
 kihpin. üldmulje ei ole ikka vasarvee.  
 Alumine piir sprangud küp, pandud  
 lähe siled. tumeda, ka haledamaid  
 ka, kl 30-5 cm pakuse murglikihvi või  
 MB pealispinnale niigemad kont, on  
 teravad. Piiri võib muudugi niist  
 0,7 m kõrgemal kui kaugelt vaadata,  
 siis ikka alls esap. esialb. vbl silt.  
 - algeid murgli kihti.  
 Praguus (2,7 m) pakuse algal,  
 aluvere 6 cm pakuse puhta l.k. kihiga.

4,80 - 7,00 + (7,5 +) (parandus 1985.a. 21. V)  
 2,20 + - vasarvee kihistu; üsna tüüpiline  
 puhta kuni keskm. jorika l.k. vahel  
 tumedama rooi- ja lühim. või MB rooi  
 vaheldumise keskmise kuni õhuse  
 kihini, paljandumus vasarvee  
 oras, ilpidalt halb, tatarust siin, ikka  
 niist (ka kroovi põhjas) ei paljandus

Detailid ülalt alla:  
 3-5 cm MB taoline tume kiht  
 haledate katkihilena  
 3 cm puhas lühijacini selge juhtta  
 väga ülmise int 16 cm. haleda l.k.  
 niist ora väga nõrgad digrid.  
 ülmise kihtide, alumine ilmski  
 ülmisest 70 cm. õngepinnal 3 cm pakuse  
 kukernistne murgli tase.  
 kukernistid 45 cm. nõrgemal selge tume  
 murgli tase 4-5 cm pakuse

# ALUVERE

J. Nõlvaku joonis



joonist parandatud 21. V 85. a. kui käisime Aluveres; J. Nõlvak, J. Graba ja mina.

Kuipersüdi tasemest ~ 1,5 m on kraavi põhjani. 26

Tegelik paljanduvus tänapäeval lõpeb 4-5 cm paksuse tumedama murgli tasemest umbes 20 cm sügavusel. Paljanduv osa lõpust on veel kraavi põhja 0,7 m.

Kuipersüdi esineb ka m 1 m lülisüüel murglisel tasemel rasavere kihistu piires.

Paljanduv osa paksus selles piirkonnas ~ 7,0 m.

Nüüaalselt määratud MB tasemed paksusega 2-5 cm on peale  $C_{III} / D_I$  piirilehtoniidi järgmistel sügavustel: 5,32; 5,47; 5,55; 6,58 ja 6,75 m. Teatame mida näitavad analüüsid hiljem.

Sügavusel 5,56 m esineb impregneerimata katkestuspiir (all tasel. lba, peal horisontaalne kiht).

Nagu A.R.-ist ilmneb pole sugugi selge kas kunagi paljandi põhjas näha olmas disk on  $C_{III} / C_{II}$  piiridisk või ei ole. Seovitar oleks Aluveres piirkonnas puurida.

Kommentaare Peetri kõrviku kohta

Peetri paljandite ja Aluvere muuru vahelaugus on umbes 100 km, kuid paljandite välisilme jorvi lademe osas on väga sarnane, samuti ka paksus:

	kogupaksus	ülem. kompl.	alumine kompl.
Aluvere	4,80	2,80	2,00
Peetris	4,40	2,15	2,25

Alumine kompleks kujutab endas puitkama ja raskama lubjakivi sagedamist vaheldumist. Erituvad pangad ja niivid. Alumine osa on ühtlane keskmiselt raskes lubjakivi. Paksust ja lamvate kihistike üldiselt silmas pidades on siin tegemist mõluna kompleksis osas sika jorvi lademe alumise aluvere kihistikuga ja pagari kihistik puudub. Nagu ilmselt kihistiku üldisest paljandis hakkab muregi kihide osatõhtus kihistikus suurenema juba selle ülemises pooles, kuid puurimistamises

ilmalt vinyon mirtim.

28  
see nähtus ei ilune. Mandijää kulutav  
tegevus lõppes sin<sup>täpelt</sup> kihistike püüel 1.0.  
kanti ära veel pagari kihistiku moodid  
ja on põhjust oletada, et aluvere kihistike  
säilis praktiliselt terveksammolemal juht.  
(ni Aluvere kui Petrus).

Märkusi lühese idavere kohta Petrus:  
alumine MB all on tataruse moodi, pool vasavere  
moodi, bentoniitide vahakaugus 25-27 cm,  
alumine bent. ja diskikompleksi vahakaugus  
10-13 cm,  $C_{III} / C_{II}$  püüel on vähemalt 6 x disk,  
kukruse lade paljandub hõndaeži teepoolal  
füüsil praegu 0, 7 m ulatuses, podmuguljas,  
sellest rögavamal muutub muguljaks. Alumine  
MB on paksem ja tüüpilisem. Alumine MB  
alune 10-13 cm sisaldab kroogemi teri.

1:25000, C-58-23-A-5, №2056 Sakus (Niksumme), 10. VII 83, 9

## Nurme paljandid (Niksumme)

Siin on tegemist kuivenduskraavidega (kaltistega) A/K "Niksumme" territooriumil, mis asuvad täpselt ~1 km idakagus endisest Nurme mõisast või 2,5 km edelas Saku õlletehast, dubjaakju ja Tuim talude vahelisel alal.

Geoloogiliselt paiknevad keila lademe avamusalale jääva oandu lademe laagu, mis paikneb Sakust läänes ja edelas, lõunaosas.

Käesoleval ajal on kraavid valmis ainult osaliselt, sest lõhkemised on tehtud, kuid materjal on ära vedamata, <sup>enamasti</sup> Hianduskooperatiiv "Niksumme" on and. ilmselt paar aastat tagasi, peamiselt on selle liikmed G V Jootajad. Kui kõik kraavid on valmis kujuneb niin kõrgi aegade parim ja suurim saku kihistikku paljandite süsteem.

30  
Praguuse paljanduvuse alusel võib märkida järgmist. Siin paljandub Saku stratotüüpsele paljanohle küllaltki analoogne läbitõige.

Õhuse pinnakatte ja mulla all (kokku 20-30cm) paljandub Saku viimene (vt. L.P. paljandite pööriv I) kompleksiga analoogne muguljas kuni pedunguljas tugevalt savikas dolom., n.n. normaalmereline ilmega lubjakivi.

Selle all on tüüpiline Saku II kompl. kivim lausteraline, tugevalt pürütne, kohati üsna jäme ja kõsti ümardunud, Solenopora veristega kohati kivim, mille alumises osas on üks paksus või paksused mergl'kihid, üldine mergli paksus ~20-30cm. Saku murrus on mergli kihtide paksus mitte üle 1-2cm. Sillid merglis ja tema ülem. või alumisel kontaktil on massiliselt brakkiopeede,

enamasti terverd või nõrgalt kulutatud. 31  
Morglite all on jälle terahoid kivimid,  
mis kohati lateraalselt asuvad  
mikro- ja põimjaskihiliste lüli liivakivide  
ja peam. aluvoolutidega, mis kohati nõrgelt  
kõhi pindadel mrgmardel (Saxu IV tase).

Kui kõik kraavid on avatud, siis  
tulub sinist ala uuesti põhjalikult  
uurida. Praegu võetud ainult mõned  
proovid.

Lähikonnas on viimasel ajal puuritud  
ka mitu puurauku: P-299 (Nurme)-  
Kõrvemaade objekt; 1146, 1147, 1095A, 1095 ja  
põhjapool stratotüüpse Saxu p.-a. N<sup>o</sup> 1098A ja 1098,  
ja 1096 - Nasalemma objekt (ul-huure).

28. X 83.

Küllastame Vasalemma murdu  
 (vana, nal kus rallikada), Petri kõvikut  
 ja Harku karjääri.

H. Mutvei, L. Hints, U. Veske, L. Põlma

Vasalemma. Sellis rallikajaga vana  
 murus ja üsna ulatuslikus, kuid poole  
 madalamas kui praegune suur murd  
 raudtee taga. Tegime Lindaga jõe ääres  
 (Linda jõe ääres) ja Udo Legi pilte  
 ekskursioonijuhiks. Raudtee poole  
 vaadates jääb see paremale, mis ei  
 olend põhjas niipalju vett ja Udo sai  
 pilte tegemiseks paljandist lemmalduda.  
 Sin on päris kenad need nn. ülemised  
 Cyathocystis broderi ja Tocharites' taga ja vaud.  
 Käisin sin juba teist korda, enne käisin  
 Eidi ja Selliga. Käikus jäi ka nüüd kõrges



määramata paljandil. See võib olla 33  
nii peast umbes määrates 5-6 m, joonist.  
ja pildist. umbes 50-70 m laius loogu.  
Harri M. leidis ühe kivist. horisontaalsel  
kontakti krotumini (all) ja kivistüdi vahel  
(peal), mille peal disk kivist. konfigur  
ja püürtsa impregn. Aldo tegi pildi.

Püürts di kõik vana viisi.

Harri karjäärus viibimise muina  
esimest korda. See on väga ulatus-  
lik, mitteiliselt mitte väga rügav  
muud st., et lasnamõge on mittel.  
võte peal. Praegu toimub miti alade  
allendmist. Tootmisaks kõuna pool.  
Välja on võetud ka Harri (Kunda) (sõja)  
Küni volkovi püürtsi. Volkovi on  
aga palju savi (lubri- ja savimerzli)  
vaheliste ja rda vist sin kuskil  
välja ei võeta.

Lunda lademe paksus on  
 30 cm või veelgi vähem mõni em  
 välem. piiril. aseriga on suhtel. kõrk  
 gõt. disk. Alumisel piiril kurrulise  
 ehitudaga piirintne, vähemal määral  
 fosf. diskool kompleks. Tähtsult nõhovi  
 välemise piiri all kohati väga omapärast  
 kivimist, ~~h~~ lüüdat, puhast püa-aegu peit. keid  
 rohke soomuga, üksikute liivakate ~~ra~~ raga  
 sissisõtkutud kohtadega, selle all kohati  
 puent glaukonitüti. Võitud proov sellist  
 omap. lubjakivist või dolom. ~~ka~~ koos B<sub>II</sub>/B<sub>II</sub>  
 piiridiskiga. See on Sakere kihistik (B<sub>II</sub> & L).

Sellist piirialast leidis Lunda väga suurel  
 piiridist. ja fosfaadist. <sup>tegel. püütus</sup> Retseptakubits <sup>gaumalhoon</sup>  
 exemplari. Väga <sup>o</sup> huvitav proov!

H. Nutvei kogus Lunda lademest  
 fosf. skelitiga naut.

Rakvere Ussimägi ~4 km tõrremäelt kagus.

Paljand on rajatud Rakvere linna läbi  
aluspõhjalise astangu põhjandva linna  
relaasid. Hlguti rajatud garaasikoopi-  
rativide taga paljandul umbes 3,1 m  
aluspõhja. Paljandi üldpikkus ~100m. Parema  
paljanduv osa jääb ida-lääne suunalise  
paljandi relaasile. Kohta kututakse Ussi-  
mäeks. Rägavere mure (Rakvere lademe  
stratotüüp) jääb Ussimäest 1 km lõuna-kagusse.  
Astangu laagi umbes 80m samakõrgusel.

Lokaalmoreeni paksus on muutlik - 0,30 - 1,0 m,  
võimalik, et kohati ka rohkem.

1,50 - 1,70 - lubjakivi, puhas, ajaniitne,  
delfoniiti sisine, üld. fooniline (~2%)  
noolduse ainult veidi sarnikamates  
ja mürjendistunud ussikätkudes (mis  
müürit porsimult on roostepruunid)  
φ 3-5 mm, kulgevad nii vert. kui hori-  
zont. suunas, detriit on kivimil umbes  
5%, vald. vetikad, vähem okash. ja  
brah., detriit on peen; kivimil on

Rakvere lade  
Rägavere kihistu  
Püld kihistik

Kuidas püridikrijadega  
kastr. proove

Oandu lade

Rõõvere kihistu

Tõrremäe kihistik

Stratofuulist (madal ala kõrgusmängist <sup>Tõrremäe</sup> 84,5m idas, 1940. aastast) umbes 4,0km kaugus arul kirjeldatav Mossimäe paljand, see sobiks hästi küpo- või neostratofuuliks Tõrremäe kihistikule.

üldteemilt valkjās, kohati nõrga<sup>36</sup> roosaka tooniga; tekstuur on keskmise-kuniõhukeskkihiline lainjas, intervalli keskmises osas on 10-15cm, ulatuses olgult valdava keskmiskihil. tekstuur.

Plumisel püridil on selge püridine olik, mõttel. tasand.

Plumist püridist umbes 1m kõrgemal endis laatsjas (pakumuga kuni 10cm), horisontaalse ulatusega kuni 3m lausolevate vaherikt.

Selles vaheriktis saadeti vald. det. (Kramp), edasi oksid. ja ostr. ja sam. ja ostr. jämedamad detriit ~20% ümber.

Kivim on rabeerimise ja vähem jorruumise ning loheliiguse tulemusel tugevasti püridistatud ja on laugunenud või laugub kergesti tükkideks φ 3-5cm.

Püridikiriist rüü paljandus osas nimetatamisväärselt ei esine.

0,35 - 0,40 - lubjakivi, puhas (terrog. sisaldus 5-7%), delimitatsioon minimaalne mikrokristalliline, püridistatultikas (10-15%), valdab refikate detriit, vähem oksid. ja br. fragm., värgus valkjashall. nõrga roheka (vahl ka kollaka) tooniga; ilmnise 15cm püres üanlge lainjas keskmiskihiline tekstuur, edasi sügavamal kivim muutub peolmuuljaks ja kõrgel alum. osas endis kivim (alga ükskõige muulatuse, seega alumine püridine küre niireblena lubjakivist mureltes. Mugulote vahel det. murel. sarn. tavol. Kivimuse mureltes.

Kogu rüü püres endis väiksemad püridistatult murelised, mis halvasti ümard. Tõrremäe kihistik. Endis ka muid eharoluid pürid. (Vallacard) laste.

Süüga valdava kiir on eradogonomifitseeritud  
rullimise tüüpi neptun, mille kestusid näitajad 7 proov:  
alusel on: lj. - 60,4%, dol. - 13,8%

Oandu laade  
Hirmuse kihistu

Linda proovid (peamiselt Hirmuse murglist):

Proov №	1.	~ 1m diskint (E'P/D <sub>1</sub> T) kõrgemal	
	2.	0,10 - 0,20 diskint kõrgemal	
	3.	0,10 - 15 diskint allaj, ole puhas proov	
11,0 35,2	✓ 4.	0,35 - 0,50 diskint alla (võet. aluselt rullimise)	
15,0 52,9	✓ 5.	0,50 - 0,60	— " —
15,1 61,0	✓ 6.	0,60 - 0,72	— " —
8,0 23,0	✓ 7.	0,72 - 0,84	— " —
8,0 72,1	✓ 8.	0,84 - 0,96	— " —
	9.	0,96 - 1,06	— " — proov kadunud.
15,9 58,9	✓ 10.	1,06 - 1,16	— " —
15,9 60,1	✓ 11.	1,16 - 1,26	— " —
14,0 57,8	✓ 12.	1,26 - 1,36	— " —
15,9 59,9	✓ 13.	1,36 - 1,41	— " —

Dolom. lj. absol.  
Rägavere murren lagi on umbes 83,5m. kõrgusel.

1,0 + - lülimergel, vahelduvana ja on ti  
aluminosera, ka savimerget, tiinelt  
(täpne analüüsiga) rullimise  
penti kollaka tooniga (permiine tulemis),  
erineb koostis nõrgalt kuni keskmiselt  
savi, ka loka mullalad horisont. ulatusega  
3-5cm, paksused 1-2cm, niiskelt paljandis  
massiivse struktuuriga, kuivaltpudeneb  
pleneks puruks  $\phi < 5$  mm.

See on Hirmuse  
kihistu ülemine  
osa.

Detüüti erineb murglist üldiselt vähe (1-2%)  
v. a. tasemel kus leiab terve fauna  
(br. ja ram. peamiselt) kogumid paksusega  
enamasti mitte üle 1cm, valdavalt kihit-  
pindadel lihtsalt, nende horisont, levik  
läätseline. Väljavõtet. materjalid lihtsad üks kuni 1,5cm  
paksune mikrokihl. aluselt vaheld. rullimise kihtidega  
Haga see on tiinelt rullimise

Garaasjide omariikud väitrid, et kirjelduskohale  
lähemas garaasjide murgast kaevati välja murglist  
umbes 3-3,5m kui pillid, liivad ~1m murglist kastangus  
saame näha murglikompleksi paksuseks kuni 4,5m. Kaevati  
ti kuni jõuti kõbra kiirini. Tiinelt võimaldab mõneksime  
cm kuni 1m paksus on murglikompl alum. osas tegevit  
Keila lademe lihtsust. Kihistokuga, seda nähtab rokke  
karbifauna erinevate nägavamalt väljavõtetud rüütes, millest  
tähtsamat paljandit. poolt. See karbifauna on võrreldav just Keila  
ülemisele savi kiirile osale.

Põrva Copus külastamine ka stratotüüpset  
Rägavere murren. Siin õnnestus kindlaks teha murren  
idavara paiknema kaevu nägavus, mis oli 3,70m,  
allist vett 20cm. Kaevu põhil peaks arvama, Hirmuse  
ja Tõrremäe stratotüüpide piiril. Kaevu sügavus on aga murren  
enda nägavamalt osast umbes 1,5m kõrgemal. Süüga  
jääks murren põhjast Hirmuse murglisteni umbes 2,20m  
ehk teiste sõnadega Rägavere stratotüüpse murren on enam-  
võtem Nõmmemäe paljandi (P+T = 2,10m) vahetu jätk üles

1:25 000 C-58-26-A-Г, inv. nr. 1769 Põrkuni ja Kõplialle murru  
 - " - , C-58-26-B-6, inv. nr. 1772, P. järvet idaosas ja P. no. 38  
 Kõplialle 20. VII 85.

Põrkuni murru

Kirjeldus murru säilinud osa kõige sügavamast kohast alt ülesse:

0,35-0,50 - Rõa: dolomiit sekundaarne, piir-kuur kerkimiskrist., poore ja kaverneeride (õkuur 3-4 cm) valkjeshall kollaka tooni, <sup>poore, kujum, kujum, kujum</sup> dikriidid hulle ei ulata üle 5-10% veld. pun, aga üksikud jämedamad. peam. osam. värvel: kihil, masinam. <sup>ümbrise piir, teras, kongspindne</sup> ümbrise piir, teras, kongspindne <sup>ümbrise piir, teras, kongspindne</sup> ümbrise piir, teras, kongspindne. Kvartsiiveld. katta võlgas ü oska midagi võlga.

0,70 - Uchilaid: (hüüsiline), laustraline, kallimise tsenendroga lüljakini, dolom. võib ulat. kuni 10% kohati laugutiiperti dikriidid ränist. detr. veld. pun (80-90%), valkjad. osam. detr., jäme, sam, broh. jä. valkjeshall üsna kollaka tooni (poore kollakas), pakumikriidid 13-45 cm, ülemine piir, rändelise detr. vähenemine ja ümbrise vähenemine.

0,20-0,40 - Ülemine küline kongl. vohla ja väge vahel (põhitumult: müda, kongl. hulle väravus, kumilub müge): lüljakini pures kuni võrdalt vähe dolomidiidid (10-12%) mitke ja pigikrist., detr. hulle vähe aht ülesse 25% kuni 20% võrd vohla det. osam., sam, h., ümbrise vähenemine.

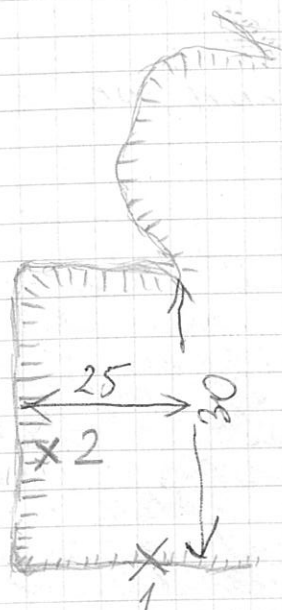
Sirgul (1958)  
 0,70 paljandus lühalt kokku.

Sirgul (1958)  
 0,32 - pinddetsiit pakumikriid.  
 0,65 - veld. jäme detr. (sirn) Sira ei ole selget piiri tabanud ja ülemine osa Rõad Uchilaidis arvatakse.

Sirgul (1958) 0,40 m.

terastumult kokku vohla ja juurde ümbrise järgi.

uus maante



- x1 - Kirjeldus 6. VII 81 (lühiolemustus, Päärk N<sup>o</sup> 1) <sup>paljandis</sup>
- x2 - Kirjeldus 20. II 85.

Samble all jätkeub  
 kroonikivimüt veel vähemalt 0,5m

värvas kollasest, sarn. 39  
 värvaselt väga, keskumiskül,  
 lahnas, moodul alumiste kihistikega  
 nihke pange n. lundosa, alumise  
 juur pinnaline, idan sügavuses  
 raskus ulkorge.

1,30 - 1,50 -

Sirgul (1958)

0,70 - tumedam (pruuni-<sup>kar.</sup>)

0,50 - värvi hiledam  
 (alumine)

Singe: lubjakivi, puhas, kuni  
 nõrgalt sajakas, pindstruktuur,  
 mikro-pisikrist. dolom. minimaal  
 ralkjashall kollaka või pruunika  
 tooniga (nõrged, ilust org. materjal)  
 tekstuur keskmine läbimõõduga  
 ja, muudatid murus värvimise  
 sulatustihedalt 2-3cm kuni 0,5m ja  
 enamgi ulatust, praktiliselt  
 ehmasti 10cm. Minimaal pür  
 terv (võimalik disk). Ist pindkõrg  
 tekstuur põhjust. kollakas-  
 halli lühimõõduga (dolomidist)  
 kairjad ja hargnevad väikesed  
 padrusid 2-5cm, dolom. nõrged  
 minimaal. Kontaktid lüh. en tona-  
 vus. lubjakivis valdab ret. dritrit, pruun. pür.

1,0 +

Sirgul (1958)

0,80 - 1,20

Tõrevere: lubjakivi, hile ralkjashall,  
 mikrorist. puhas, sageli  
 ränistunud, rohke mitmekesise  
 tsirkel / pästisari, jaugaga; tsirkel.  
 ralg. 67. teod, sarn. tekstuur jhe,  
 20+20% niisk. isine, ka. sarnade  
 gruppide tsirkel, sorditama ts.  
 muudatid tsirkel, lüh. en  
 massiivset kuni keskumiskül,  
 lahnas (sageli lüh. en) tekstuur.

1983.a. puuritud puurnõelamiskest murrule lähim andis Rõa täispakumeks 0,65, mis saime kätte kuni 50cm, se annab lootust, et vähesel vaevaga võib Rõa / Aohla piiri kätte saada? Seda asja tuleks kontrollida!

Samade puurnõelamiske alusel ilmub, et kõrge muutlikuma pakumega on Siige, mis Tõrevore, edasi Rõa ja kõrge vähemast Vohilaid.

Oruveeki (A. Rõõmusorsa järgi) metskonnajuuris (minu arvates sobib selle paljandi nimeks Kopliale (mis on 1:25000 kaardil lähim hali nimi)) on lühiaegsena paljand. See on stratotüüpselt murrust umbes 800m lõppedes Vaheljõe varakul kaldal, reljeef on siin küllalt liigestatud ja tundub, et see on mures osas ordovitsiumi lõpu reljeefi s.o. biokriinide (Tõrevore kihistiku) palispinnana algeid (vt. paljandite päevik nr. 1, lk. 95-97). Tänavu (1984/85) talvel on maha võetud kuusemets ka murru ühe ja lühiaegsena kohalt. Murru osades paljandub biokriinidest kiirumit 1,8m vägev Järvetofeli ajal, mis on muid metsaall hästi säilinud ja tihedalt kaas seisus, on ka lühiaegsena. Niiud kui kütis on maha võetud sai paljandit hästi pildistada.

Institendile 27. GK puhuks 1984.a. muel puuritud kaks hüpostratotüüpselt Vistla puurauku asuvad umbes 1,3 km. Põrkum stratotüüpselt murrust edulas Vistla küla kohal asuva väikese mültsatya (nda läbib maantee) lõanenurval maantele lähedal.



Tatruse p.-a. (N° 612) arub ditotavatist mürdedest  
 ~ 700m loodes või Tolavere mõisast umbes 1km  
 põhjas.

Tuleks ilmselt veelkord kontrollida!

Nüüd mõned manipulaatorid, Tatruse p.-a.  
 andmetega ja mürre loogikandite andmetega:

Tatruse p.-a.  
 $z \approx 84m$

vahemaa  $\approx 1,7km$

Mürre  $z \approx 77m$   
 Mürre põhi  $\approx 75m$

$Q = 0,70$

$D_{IA} = 4,50m$

$c_{IV} = 3,95 \approx 4m$

$c_{IT} = 0,95m \approx 1,0$

$c_{IK} = 0,45m \approx 0,5$

$c_{IP} \approx 5,5m$

Tatruse kihiti põhi pekselma augu järvi  $\approx 81$

$\approx 10$

$71m$

Järvi põhi  $\approx 76m$

Sage põhit. põhi paljanduma Tolavere?!

ja mitte Tatruse?!! Ei tea, asi ikka

veel jägib noakes. Arvest kallakust  
 peksel olma umbes Tatruse tase ikka

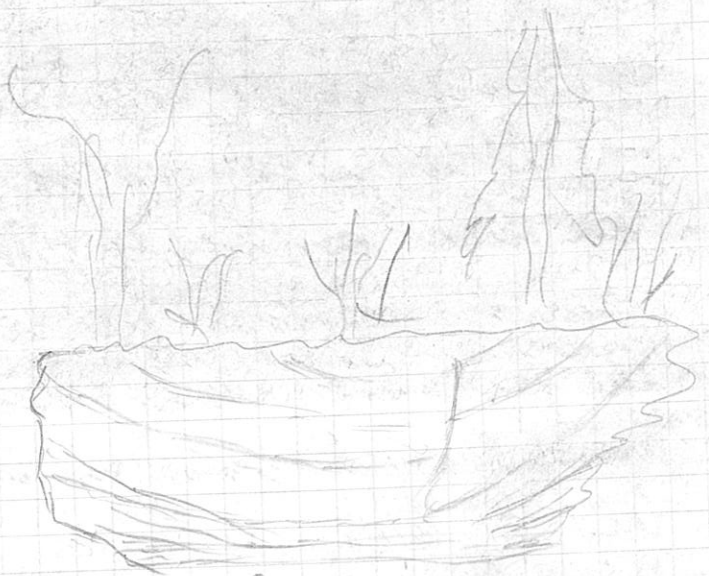
1:25000, C-59-26-T-a, no. nr. 1825. 19.VI.85/41

"Ladunud" Tolavere mürre ottingud

Külanoõukoogu naitok aliga leidsime Haljalas  
 lihtsalt kätte Lello Kallaste (kohalik LK insp.)  
 dukoha (uue kaupluse taga pruun puumaja ara  
 mes), tema viis meid müd pürehaise juurde,  
 kes lähikonnas oli elanud, püüd aga lab ka  
 Haljalas. Alguul nõidati mille Tolavere mõisast  
 umbes 0,5km rdas duvat üsha te lähedal aruast küngeast  
 ntmeaga Kasemägi (hilisemal vaatlusel osutus see  
 miki lokaalmeremi künkaks), kaardil on xal ka väike  
 rehul. laik.

Edasi kontrollisime mõisast umbes 0,8km kordesse  
 jäävat metsarova Mürremäe (mis võib olla ka Mürre-  
 mäe) talu lähedal. Siit leiame tõesti rea vanu  
 võhemalt 2m niigamusi (joka niigauke, aga kive  
 näha ei ole, ilmselt need on ikka palmeriine augud  
 mitte kruusaauud, kuid väga vanad ja tõesti kinni-  
 kasvunud. Need augud grunad tõesti umbes 1 verst (1066,8m)  
 loogast Narva maanteest põhjas, mis viib Haljalasse  
 (61 bepeje k boejoye of goporu kogyuzii na kambaie).

Paasvere murd dek, mis kõige ida- ja lõuna-  
poolsem Porkuni lademe paljand Eestis.  
E. Jürgensoni andmetel paljandus 1959. a. veebruaril  
peel teel (joda pool) oleva murru ~ 2,5 m kõrgiselt.  
Nüüd ainult veidi üle meetri, kinnikasvamine on demü-  
intensiivne. E. Jürgenson märgib ka maanteest  
läänes olevat murdu, kus paljandub ~ 2,0 m alusp.  
angloogid kivineid. Neil sõla murdu ei õnnestunud  
leida. Hea oli ka mõte. Kontrollimata jäi teine  
kartuliaugus esimese lähedal. Läänepoolne murd  
amb umbes suurema murru kohal või sellest veidi lõunas.



brokran

Paasvere murdu A. Rõõmusel pole käsitletud.  
Porkuni lademe paljandite käsitluse puhul on alapalkeeris  
"Oksejõe Myyra - Staabepe" vaadeldud ainult  
Munga murdu.

1:25000, C-58-27-B-Г, inv. nr. 1793, murruaigu märg 24. VI 85.  
-11- C-58-27-B-Д, inv. nr. 1791, küla ix jääb mä.

## Paasvere murd ja keldriaug

Paasvere - Laekvere teeristist 0,7 km lõunas  
Rakvere - Mustvee maantest 0,1 km idas väikes roosa  
(metsa) idaserval mahajäätud talu lähedal keldriaugus  
paljandub:

0,30 - pinnakate

1,10+ - dolomiit, mikro-kuni piikristalliline,  
dolomiidistumine ilmselt sekundaarne, pihvas  
kuni nõrgalt savikas, hallikas kollane  
(porruvad), peorne (mikropeorne), väga üksi-  
kuid peeni kaverne  $\phi$  1-3 mm, st. primaaralt  
pole kivim olud eriti fauna ja jämedagma  
ditajidi poolst rikas, ditritid on olud valda-  
valt peen ja palju on olud ka mikroditritid,  
tekstuur on kehkmisekiline lairjas  
khiirakoused 2-10 cm, valdavalt 3-4 cm,  
mütel. paksemad kihte on illemises ja alumises  
osas.

Tundub nii, et tegemist on Siuge kivimiga.  
Kartuliaugust (keldrist) umbes 30 m lõunas, julia  
võsas, paljandub brokranikeha mõõtmetega vähe-  
malt 1 x 5 m, se amb vanas murruis, mis  
on üldiselt tugevasti kinni kasvunud. Tegemist on  
füüsiliselt valdavas halli, saagi ränist ja rohke  
talul. rug. b2. jne. palnaga, eralt dolom. Tõru-  
vere kivimiga. Kivim keldriaugus juures on kivi-  
massiivne tekstuur, ja karmast kihtide kallitahug (st. peen).  
Keldrat põhilardu ja Rõat ei või küll esinevat.

Tagesitalu talu juurest maantele peatume  
maantua<sup>u</sup>arise kiiskumise juures. Valdava  
osa ja vti suurematest rehvudest moodustab  
nii Tõrevere kihistikku kiarm, harvem  
Siige väiksemad tükid. Eriti ka kaks  
nuktel. hästi kulutatud Borvalis - kiholi  
tükki!

Munga või Kanarliku murd 24. VI 85.

Vana Munga põnemurd asub Kanarliku  
talu lähedal metsaroval ja on täielikult  
kiini, kasvunud. Mustvee - Rakvere maante ja  
Raja - Munga anunduse teeristist läände 1 km  
(Raja küla munas) poordub talute lõunasse maks.  
küni 0,5 km, val Kanarliku talu taga on murd  
ja kumagi niigao murd elund. Siigorus aukudel  
võel müüdi 2,5-3 m. juha E. Jürgenson 1959. a.  
märgis, et paljandub umbes pearkümmend em.  
Präigi ei paljandu üldagi, ahelaine kumikutel  
võib kollakat ja mikrokihtid (värvuse alund) ja muidki, ja poordit adomist,  
mis ilmselt Rõa või ka Siige. Tõendus, ja  
analooja alund teiste Ida-Eesti murde murdulega  
on nii paljandunud ka Nohilard ja Tõrevere  
H. Rõõmusoks arvab nii erinevat arnult. Rõa ja  
Nohilard. Tema andmed aastast 1954., mis olvad  
paljandunud veel 0,5 m (E. J. 1959 arnult 0,20 m).

E. Jürgensoni päevikus (1959.a.)  
murdud, millest murdud 1958.a. vahel  
märrid ja mis maha jäetud. Meil ei olnud  
leida. 1959.a. paljandus alles umbes 50cm reteras-  
kollakashalli väge pindidat punkavernaasid  
dolomiiti (E. J. järgi). E. Jürgensoni päevikus olid  
arundi osadel mudud märgitud ei ole,  
on ainult vana.

1:25000, C-58-27-B-5, no. nr. 1791

44

Munga kruusaangu põhi 24. V 85.

Rakvere-Mustvee maanteelt Raja külla  
suunduvad teharust umbes 200m lõunas  
suurt maantust vahetult läänes

Kruusaangu põhjas paljandub kuni 20cm  
põlvnuguljat kuni launjakihilist  
mikro-pisikristallist, hallikasollast punakate  
laikundiga nõrgalt kuni keskm. sari kat dolo-  
miiti (sekundaarsed). Kohati võib jälgida Adila  
kale indoolnikke (üleml. osas erinevad) katkestus  
pindude või rõhemalt ühte.

Kvaternaari pakus ~1,5-2,0m.

Aluselt on sin tegevist Adila kivimiga.  
Seejuures vahetangus murru (vana) ja kruusaangu  
vahel 1km.

Naatleme ka kumbrast Munga teulidest  
umbes 300m lõunas arvatakse kuni või mõisa-  
aegset rehte või mis ta on, praegu reatohes  
väetise hoidla. Selle sinad, on laetud väge  
hasti talutavast Rõa kivimist, sin võib olla ka  
Vehilaire tükk, aga mitte Singit ja Tõreveret.

24 VI 85.

Rünga mürd

Asub Viiru-Roelast 3 km läänes Rünga külas  
Viiru-Roela - Auuküla just umbes 250m lõunas metsaservaal.  
Oli selline kõrges metsas. Talud ümber-rõngi.

Paljandub kuni 1,5m paksuses. Põrkuni looline  
kivimüt.

Põhjaosas paljandub ~1,10m dolomiiti,  
mikro-pisikrist, poorne ja kohati ka karern.  
Ø 3-4mm, puhas, valkjaskollane, harva  
sädin. osam. dity., tekstuur keskmine-kuni-  
paksukihiline. Ilmselt on see dolomiidistunud Siige.

Sellel kasvab ~0,40m lihtsamad liigelt  
sädin. kivimüt, pit-kuni mikro-krist., rohke  
mitmekesine faunaga: tabul., rug., sam., str.,  
osam. jal., paksukihil. Kuni massiline, dolomiidist.  
Muru lõunaosas ulatub selle (Tõrevere)  
paksus ~1m. Mõnes kivimütis võib  
koosakard lauke.

Kohati on Tõrevere kihistikku all väga 4b  
rohke detriidiga (võhemalt tugeva dolomiituse  
tõttu kavernooset kiivimit võib pidada alles)  
või isegi lausdetriitist (primaarselt) kiivimit,  
mida peame Vohilaiuks (ei paljandu küll rohkem  
kui 20 cm ühes kohas). Aga see võib väga  
hästi olla üks Siige kihistikku misine detriidi-  
rikkam lääts või Siige tugevalt dolomiidist.

ora.

E. Jürgensoni andmetel paljandus sin 1959.a.  
1,35 m ulatuses Tõrevere, dolomiidist Siige,  
0,06 - tüüpilisem Siige, 0,20 - tihedam, kollakasvalge  
väga pünte kavernidega dolomiit, milles on ptkim.  
alund peenkihtine tekstuur. Ilmselt viimas ikkagi  
ei saa koaks pidada. See on ikka ka veel Siige.  
või äärmisel juhul Vohilaiu ülemine osa. Muu-  
lehtedal märgib E. J. pinnal brotermi keha  
mõõtmetega  $1,5 \times 0,50 - 0,75$  m.

A. Rõõmsaks märgib ü. Siige järgi, et sin  
paljandub aluspõhja 2,05 m! Sellest alumised.

alt. iluse

0,85 - kollakas punteraline, saavikas kohati 47  
kavern. dolomiit - olevat Rõõa.

0,50 - goosm. kollakas, punruline(?), pakumkihiline,  
pünkavern., alumise järve märdeline - Vohilaid

0,70 - dolom., kollakas-roosa, kavernoosne, pakum  
kihiline - Vohilaid.

Need andmed on siis aastast 1957.

Aruküla vana murd või Kivistimurd 24. VI 85.

Aruküla teeristist (kerkuost) 1,3 km lõunas Aruküla - Rakla - Laekvere maanteed umbes 120-130 m läänes endise <sup>e, klu</sup> Kivistitalu maadil. Murrust lõände jääb triangulatsioonipunkti kõrgusmärgi 121,0 m lähedal. Murd on metsatuhas. Tugemist on ulatusliku ja sügava (veel praegu 2,5-3 m) vana murruga. Külastasime seda murdu koos L. Sarvega ühel sajusel päeval (26. VI 81.), kuid murru sügavama osani ei jõudnud, kus oleks juba ka paljandunud olnud.

Nagu müüd algus paljandub, siis praegu Porkuni ladet vähemalt 2,10 m ulatuses talule kõige lähemas murru osas:

alt ülesse:

- 0,30 - Rõg jääs liige liige kivim või lihtalt vähe oloniiditunud ja väga ühe tüüpi. Rõg või ka kohilaid
- 0,80 - Nõtkes olla kohilaid, kuid väga



4) Aanküla - Klümmud (ulmised lõunas).  
aluspõhja 1,3 m. <sup>nõrgus, 60 m. 50</sup>

Lisatud skeemilt ei saa päris rühmitlilt  
aru kus need yarrud kõik arvavad. Tõst on  
veel ikka vahem ja mõni on ulmised muuru seinad.

Kivist talu laud on laotud kuni  
40 cm pakusest Rõa tüüpi kivimi  
kenasti tahatud "plokkidest." Tõega ilus  
ja hea chitusmaterjal ne Rõa kivim.

Tanaaru murd

Näike murd Arukülast idas

Murd umb Aruküla teeristist (keskusest) idas 1 km, Aruküla - Kulina maantust umbes ~100m põhjapool. 1984/85 talvel on mets murrangukude kohalt maha võetud ja praegune metsapiir jääb paarikümne meetrit (aastak) põhjapool. Nana-Aru või Tanaaru taludest ~800m lõunas.

## Paljandub:

0,70 + - lubjakivi, nõrgalt dolomiidistunud, nõrgalt kuni keskmiselt sarikas, pehmed, detriitjas, valdab peen retikate detriit, vähem. oksasid ja muud, valkjeshall, kohati nõrgalt lillkate lahkudiga, õhukesed - kuni keskmise kihiline lainjas, kohati kuni pealmuguljas (lõõtsjas), kihipaksus max. kuni 5cm, valdavalt 1-2 cm.

Pirgu lade  
Adila kihist

Materjali on murtud ilmselt lubja põletamiseks, lüüdi kütis ühe jurni (jõhvilites)!

Päeva lõpul tule peatus Viru-Jaagupi murrava värava juures. Üksa ukse kaevavärv

ja sellest kahile pole jääv osa aeda mõne meetri ulatuses (vt. skand) on ehitatud väga puhtalt tehutud poorsust (õigemini öelda mikropoorsust) üksteise kaverimisega kollakast Rõa kihistiku kivimist, milles esineb oksa- nahksete varrelilide läätseid nahksete (arvas ulatub paksus kuni 2cm), tegelikult on tõenäol. max. paksus kuni 5cm. Lõnda arvates on oksa- nahksete nahksete rohkem just Rõa alumises osas. Murdu ei ole H. R. ja E. g. mainitud. Murd on Peep Männiku poolt leitud.

Normsi ekspits juuli 1985. a. 16.-19. / 16. VII 85. 53

Borly vana muud.

Muud on täiesti kinni kasvunud ja midagi ei paljandu, muud pole dund ka eriti sügav. Amb külast umbes 0,3 km põhja-loodes. Pidi paljanduma F<sub>16</sub>.

Külast umbes 1 km põhja-loodes amb mere poolt ümberkujundatud oosis praegu kantatav kruusaaik, mille põhjas endes üksikuid nuuremuud (möötmega kuni 1 m ja enamgi) ümber hästi kullutatud nurkadelega Normsi ja Pirgu kiviini rahnne. Lühis neist erines F<sub>16</sub>K/F<sub>16</sub>S kontakt. Neldao osa allist rahnus kiviina ei eksi di Normsi kiviini.

Külast amb TA puhkebaas.

Saxby rand

Tuliku kohal rõi otgemini "pool puurja pool kivist" putka kohal:

- ~ 1,0 - Kliburall
- 0,15 - lubjakivi keskmist kuni tugevalt raskes, mikrobit, raskemalt pündriigikas (poliditrit), õhukesekihiline laamjas, võr laats- ja, mille põhjust tihedalt esm. hallikas rühm. muregi kelmid, alumine pira küre sirdelina.
- 0,40 - lubjakivi puhas kuni, nõrgalt raskes, mikrobit., püri poli-ditritid raskjashall, kirkmid kihlone laamjas, mõnel teadmel kuni poolmuguljani. Tähtselt kaks fosfaatset ja spiraal-fosfaatne disk alumises osas, rohke maako-farmassa, lisch, org. sam., naad, gastr. pit. korallid, oksam. Prageüksikuid, lülitid, pirkuliga raskes glauk. per ja gl. kaht
- 1,0 + - lubjakivi keskmist raskes, mikrobit, pündriigikas (poliditrit), raskjashall, kohati (teadmel) raskjam, keskmisekihiline laamjas, 2-3cm pakumte, kelmurdi hallikas rühm. raskjashall. Lubjak. raskes, nõrgemad osades sirdelina.

Ülemised 0,55m kuuluvad liiselt  
 Vormsi lademe Kõrgesaare kihistu  
 (Soxly) ülemise kihistiku juurde, alumine  
 (valdes) osa pakumuga 1,0+ kuulub  
 Kõrgesaare keskmise (Paopa) kihistiku.

Mereäär kasvab te rannale  
 umbes 300m lõunasse. Vormsi  
 avamus algab ~200m põhjapool talikut  
 ja ulatub <sup>A.R. 1,7km</sup> mit <sup>1,25km</sup> lõunasse. Järgneb  
 kinnisala <sup>A.R. 300m</sup> ~300m ja Põrgu lademe  
 avamus ~1400m ulatuses. Tahetkangas  
 mereäärast kuni kõrguspunkti 1,6  
 on kaareli järgi 1,8km ja rannadega  
 2,06 km.

Põrgu lademe kivimite võib illooniit  
 antud rannalõigus, kus ta paljandub  
 16. juuli 1985. a. ruseina järgi üsna  
 pildvalt, järgmiselt:

lüljakivi puhas, vaherikiti  
 nõrgalt savikas, mikro-kuni piiskrist,  
 pürotrütkas kuni pürotrütkas,  
 valdavalt pürotrütkas poliitritu  
 kohati (penti) valdab rütko olitrit,  
 kollakashall, kohati nõrgalt pruunikas-  
 hall, taseviti rohekas, (glauk. rohel.),  
 keskmisekrahil, tugevasti konarpruudae  
 kuni poolmuguljas. Tekstuuri põhjasta-  
 vad hallkõrpruuni lülimõrgli kilmad  
 ja barjad ja horisontaalsed rütko, pak-  
 suse enamasti mitte üle 1cm. Mõel rütko-  
 le rütko. rütko Damporella ilmuvad  
 julia muna pea pärast enamasti mõel-  
 ilmulate rütko ilmumist (~50-60m)  
 Nende hulka (tihedus) ei ulatu siin  
 ainult kõrgle age nad on kindlalt  
 ilmud. Vermiporella rütko ja nende detri-  
 erib rütko harva. Kindlasti püro-  
 ~350 sammumüürit edasi eras ~50m.

58  
ulatus laustorale (vald. okasm. ditr.)  
kivimite, mis meenit. (rot on lõhendam)  
kivimite (moundi) ümbüspäätises  
kivimite. Pürgus on markrofaunat  
funduvalt võtan kui Vormis, Samuti  
tulub märkida, et kui võrrelda Moe  
ja Kõrgemaare kivimite, mis üksikud  
konkreetad pedad on väga sarn.  
Kuid paljanduse kivimite üldine  
on ikka selgelt erinev. Faunast <sup>Pürgus</sup> Korallid,  
vähk lühk., liigid, näitiks ühe ahilkarali  
kolleoma lähimõit ulatus 30 em,  
väga üksikud tril., sammalloom, di-  
ka rugeose, okasm. korva v. g. laus-  
toral. Tax., Conularia üksikud eks.,  
mitte palju spiraalid nautilorale.  
Saxley rand <sup>eris</sup> ja <sup>eriti</sup> soodne veesim puhul,  
Vormis ja Pürgu lademite perimees  
paljandis sine platvormid.

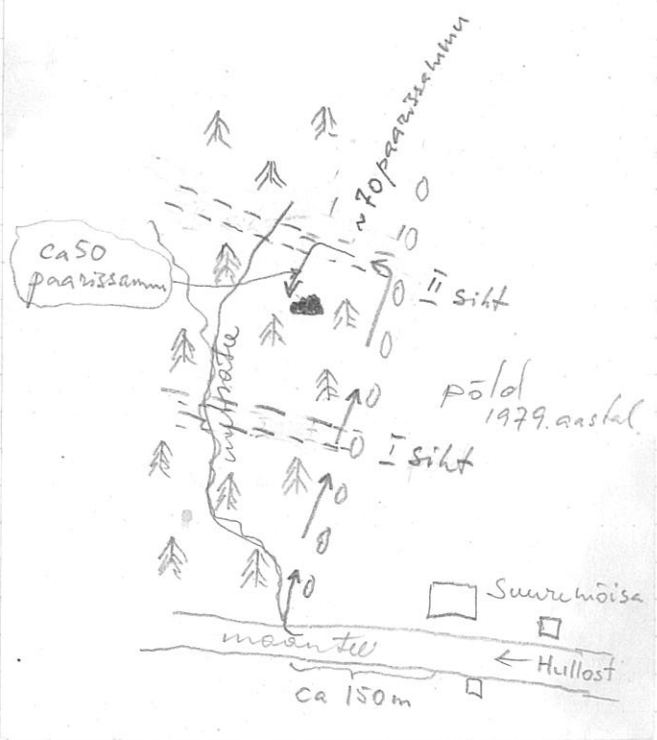


Saxby vana mürd I

See on ulatuslik vana mürd, milles  
 paljandub Me kihistu alumise osa  
 kivim. Mürd asub Saxby küla ida-  
 ora keskel A. Põõmuse järgi. Kaardil  
 on seal kohal kaks vana märgitud, tegel on  
 mürd tunduvalt suurem. Ta asub kordakand  
 korjamaal, kus muuri puud vähe. Praegu on  
 see mürd täiesti kivim kasvunud, ainult  
 ühes kohas aukude põhjas di palpeerandot  
 ja profiili ühe kihistuse (5-7cm) võrra.  
 Aukude max. sügavus mitte üle 1,7m. taval  
 1m ümber. Siit võet. proov Toim käes.

Enne täiesti täielikult Me kivim,  
 milles hõredalt Dasyporollat. Mürd on  
 korjata palju oksnahaste jäänud detriti.  
 kaun. ent. brak. koralle, sam. ja münd.  
 Mürd on ka lubjakivi vare. Oobioime  
 põhiliselt selle mürd idaserval.

Hoitberg J. Nõlvaku skelm  
me jaoks: VII 85.  
mitoatelt liichem ka paistab



# Hoitbergi liichem

Liichemini mõõtmised 65 x 45m, valgeavent.  
ida-lääne suunas, kõrgus lojikaudu 3m.

Liichemini koostises valdab peit-kumi  
mikrokristalliline, puhas, sarakas hall,  
kohati roosakate laikudega, plenditriidikas  
laiguti ditri. isegi alla 10%, chardge ja cotka  
dlik keskmisekihil, vähelainjas lüljasüü.  
Võib täheldada valdavalt koralli (ohukorallid)  
ja stromatoporeid, rümpse ja brah., harvem  
eruvad. okrasnahused, ostrakoode. Detriidid  
võib küllalt sageli leida Nõrmporella ja  
Daryporella ditriidid. Tekstuuri põhjusest  
sageli rotakas halli (või hallikasroheline) lüljasüü  
kalmeid, mis sageli stibolüüdistunud. mitte  
võti lairjad aga sageli katkendlikud

Liichemini põhjanõlvale läänes  
eruvad detriidid ja faunariikas kivimite liichemini  
pealispinnal kuni 10m. paksusel kihina

jämida 61

Kivim on rohkei okasvakkade ditriidiga, peet. - mikrookrit. põhim. sisulis ~20% püres, peale selle veel rohkesti muud tervet faunat, harva luasvõolis(?) brah., ringoos, korall, süst., strom. Kohati kus põhimassi rohkem võib täheldada mis alla mikrookrit. ehitust. Siin võib ka täheldada fauna osalist ränistumist. Põlvkond on loohum paremini väljapreparatsioonid. <sup>Lõunamõlv on Campidary</sup> Kohati ainult platub karkami hulk. 25% ja enamaj, kuid valdavalt on see tervet - valt väiksem. dinda võtub, fauna. alusel Me keskmine või ülemine osa. Biohumi loel on näha puurauk, mis puuritud 1:200 000 kaardistamise käigus. See on karm säilibund ja kirjeldus olimas, seda keegi ei tea. Steitbergi and: Suuremõisat läänes asuva metsa - massiivi ristumisel Suuremõisa poolt tulva maantuga (allist ristumispunkti põhja) umbes 1,5 km paki põhja suunduvat

metsateed, teist lääne-ida suunalist 62  
metsaistmist umbes 100m lõunas. Teelt bio-  
hermi nõlv paistab.

Saxby vana murd II  
Lerolinn küll vt. lk. 67

Asub H. Rõõmuseksa järgi enimast  
800 m idas ja 1965. a. paljendas veel  
0,5 m Moe alumist osa. Murdu leida  
ei õnnestunud. Tundub nii, et maa-  
paranduse käigus on ta likvideeritud.

Fällarna vana murd.

H. Rõõmuseksal märgitud, et on  
täiesti kinni kasvanud. Murdu leida  
ei õnnestunud. Tõenäoliselt likvideeritud  
(hasepõletus) maa paranduse käigus  
Pidi paljanduma Moe ja tõesti Moe kinnist. Esmas-  
pealubas. Einar Klossmanni andmetel oleval teel olemas.

Suvelmõisa vana murd.

H. Rõõmuseks märgib, et murd on  
täiesti kinni kasvanud. <sup>Mise:</sup> Suvelmõisa laenu  
amra metra lõuna servas maantust vahel-  
tult põhjas arvud mingid vana  
augud, millede põhjas oli mõningaid  
suuremaid Moe kinni tükke, mis praegil.

inordinata. Real on alumiiniväri  
 (kalsiumin värin)  
 väriaine tuo kirkka ja vetistön.  
 Väriä, et alle alumiiniväri on esine  
 mid ved suuremad lüki.

Hosholmi rand.

Pirgu lademe Adila kihistu kivim paljandab  
 sin laugel rannal veepinnal meremärgist  
 (endist kõrgusmärgist 2,6m) alates loode  
 suunas pikiranda ~ 300m ulatuses. Kivilt  
 on paljandatud ka alla paljand. ja sarakirannu vahel.

Adila kihistu kivim on esindatud:

lubjakivi keskmiselt saviakas, mikrokristalli-  
 line, mineraalid, prenditruudikas, detriit  
 ~ 30-40% ulatuses rohkem või vähem pürüüditu-  
 mid, pidi detriit, milles küllalt palju reticulate  
 detriit, tekstuuri lairjeskihilone kuni peelaugul-  
 jas. Tekstuuri põhjustavad rohekoos halli  
 lühimürgi vahetihed pakumega ~ 0,5-1,0cm,  
 tagaalt lairjad, kuid mitte nii konarpidised  
 kui Moes. Fauna esinemine paljandus-  
 ras osas rikkalik: küllalt valdasid  
 korallid (tabulagid), eden gastropoodid  
 rugaoid, <sup>nautiloidid</sup> Stromatopoorid, <sup>saamulpooni</sup> radem fail,  
 Orak. p. väite skamaha. varrelühid.

Erub ka pient tamedat arvanult  
dibrüti, iseloomuliku Adila kihistule.

Kohati rannaklubus erius suhteliselt nõrka-  
di püritse impregnatsiooniga diokside  
liik. Paljandur osa nõrkis alla  
Adila kihistu keskmise või alumine  
osa litoloogia alusel.



Saxby vana murd II

Kõrsläti küla läänesuval arvast laudast  
 umbes 600m lõunasse, metsaservas maaparas-  
 valli taga. (Saxby - Kõrsläti mut -st lõunas)  
 Murd on täielikult kinni kasvunud  
 Praeguste aukude sügavus umbes 1m  
 ümbis. Murruks saab ka lüljakaaju vare.  
 Ahuraru humikutes esineb Aol kivim.  
 A. Rõõmussepa andmetel paljandus vält  
 1965. a. ~0,5 m läbilõiget.

Kersleti kruusaauk

Asub pürikate lasketüruust umbes 300m põhja vallas rannavallas, mille paksus ulatub kohati 1,5m.

Kruusaauku põhjas paljandub (peam. lään ja loodeosas) Võrnsi lademe keskmine kihiline (5-7cm paksuse) lubjakivi, mikroosist nõrgalt ravisas, püunditriidikas, nõrgalt röhkaskall, kihipind küllaltki tasane, murenub ühte tükki Sably rannal majakast lõunapool (ülevaalt ~ 0,5m).  
 Faunast gast., sam., stromatoporei, borah., tril., lülitatud Pseudol., neut., korall. Ditrüidid küllalt palju Võrnip.  
 ditriti

Kersleti vana murd. 18. VII 85. 69

Amb kruusaangust ~ 0,5 km lääne-  
idilas poiki <sup>pooride lasketite lähedal</sup> rannavalli. Murru mõõt-  
med ~ 60 x 40 m. Protsu väime peamiselt  
akviline (kl. l.) humiivid ja auki  
m. g. kuni 1,5 m. Murru põhjosa  
põljandub Normsi laadi lüljakivi  
pealispind kohati.

Lüljakivi on nõrgalt röövas, kuid  
veidi rohkem kui kruusaangu põhjes ole-  
kilt, mikrorist, püenditriidikas, ret.  
detr. vähem kui ülises, heledam rohkem  
(nõrgalt) hall kivimain laimjaskivilisim kui  
ülises punktis ja samuti veidi väiksem  
(2-3 cm valdavalt) kihipaksusega. Faunast  
gastri., brach., stromatopore.

18. VII 85. 70

Aluspõhja ottingud Rälby, Dily ja Norby  
podsaartel.

Rälby ottingud tulemusi ei andnud. Podsaare  
lipupodras oras esineb 3. rühja kuni 6 m  
kõrgust kruusast veeristikust ja rahumest koos-  
nevat künnap, mis ei ole küll kujunenud mere  
tegevuse tulemusel, vaid on fgl mõnrad või  
oosijupid. Neis ja reanal moodustab valdava  
materjali Saunja kihistu afaaniline liiv,  
harvem Rakvere ja D-lademete liiv.  
Materjal praktil. kogu ulatuses on hästi  
ümardunud, esineb ainult väga üksikuid  
ümardumata või väheümard Norby  
lademe liike.

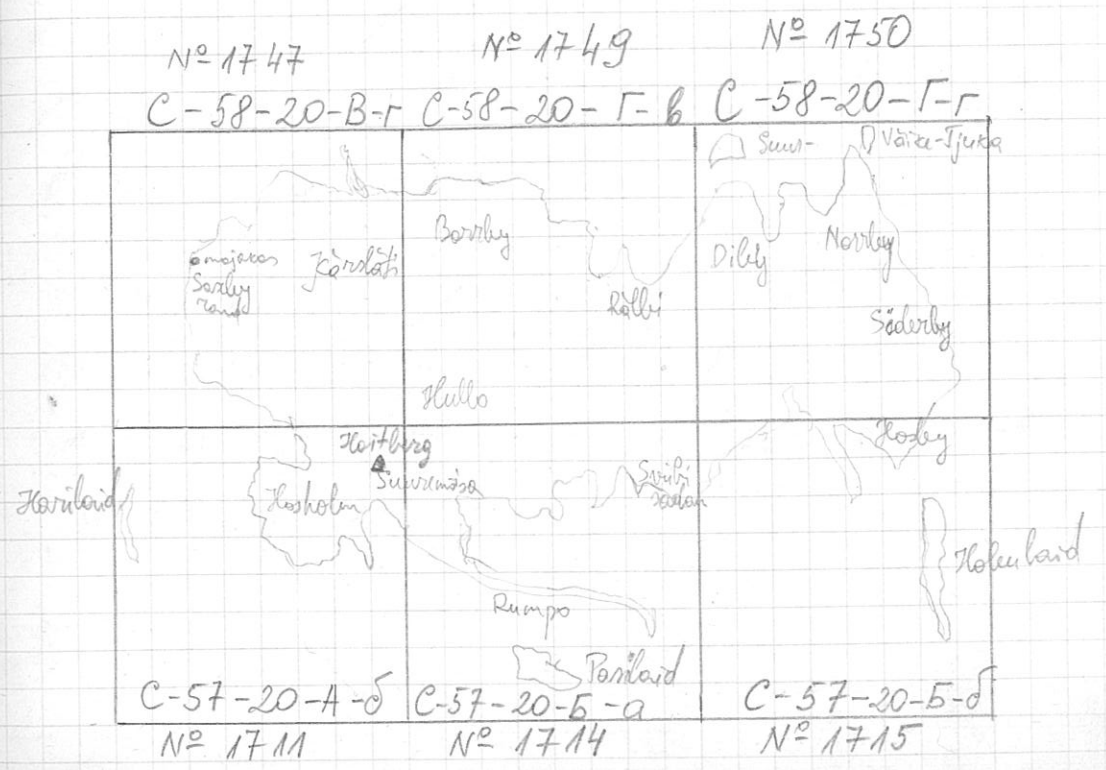
Rälbyst vaadates on Dily podsaare liiv  
ja nende vaheline lahusepp väheperspek-  
tiivikad aluspõhja paljandite leidmise  
suhtes s.o. madal ja raskunud, vaatlus  
punktis all Dily tundub ainult olevat

71  
veidi heledamat. Poolsaare unda peale  
ei sõida. Rälluyst paistab, et Suur-Tjuka  
laevurand on hästi valge klibuga, aga  
et rannas on palju rändrahu näitab  
samal ajal seda, et murrutatava vedelut  
mõrlemisranda. Ilmselt ei ole aluspõhja  
peljanderd ei Suur-ega Väike-Tjukal ega  
ka Norrby poolsaarel. Näetlus Norrby  
poolsaare tipus kinnitab seda.

Suga on Nabala lademe <sup>(veel poolsaartel)</sup> avamuspuht  
konstruktsioon või põhineb mõnel pool-  
saartel puuritud kaardistamispuurangul.

Puup, Tõnu, Hille, Aile ja Mare käivad  
Väike-Tjukal. Ka Norrby poolsaare tipu  
ümbruses <sup>naagu kõrgi kõrgel poolsaare tipul</sup> on palju rändrahu, mis  
näitab mereeni murrutamist. Esiplaanil  
Dily ja Norrby poolsaarte vahel Suur-  
Tjuka munnas kõrgus Kõrmi saare  
kõrgem rändrahu Kivikukivi - 5,6 m.  
Väike-Tjukal käinute juht ühtib muna

peolt uel'pool kirjapanduga. Väike-  
Tjural olevat olud nuktel muuri Normsi  
lademe ratse rannakl'bus.



Rannaküla vana murd

A. Rõõmusessa andmitel asub Taabla tee ja vana maantee ristumiskohast 0,4 km põhjela ja pooli paljanduma 0,7 m Adila kihistu kiivid.

Murd asub võetatud kohas kõrgusmärgi 6,3 m ruumis suunduva tee paremas servas võrastunud alal ja on täiesti kiivikasvunud. Akude sügavus kuni 1,5 m. Kohati aukude põhjas ja ahelate humiikites leppivad Adila kiivini tükke.

Kunagi kui aega peaks kontrollima Adila rahnude esinemist Helmit ja Muemõisa rannas.  
1:25000, inv. N<sup>o</sup> 1723, 1724, vastavalt C-57-21-A-a ja C-57-21-A-J.

Noarotsi kaupluse juurest vasarule

1:25000, C-58-21-B-6, inv. nr. 1760 19. VIII. 85. 74

Saare (Saaremõisa) vödyekholm  
vana paelmurd.

Mõisa varemetest ~200m loodes põllul, määtmitega 100 x 40m. Sügavus mõnedes aukudes ulotub 2m, enamasti 1,2 - 1,5m. Murru lääneservas paljandus arvuult 0,2m profiili.

Kolhoos on murrude kantamist mõned aastad tagasi ja nüüd (lääneservas <sup>ny</sup> saanti) saam profiili kuni 0,7m.

Sellist 0,25 - on lubjakivi, tugevalt sarikas kuni keskmiidelt sarikas, mikrokrüst. pendentriidikas (polidetriit), rohekashall veldavalt õhukeskihiline, alumiiniosas ka lihte pakunaga 3-4cm. Alumisel pürit tugev fosf. <sup>fangast vöde (tigu)</sup> pürit. disk. taskutega 5-7cm. ülg.

0,40 - lubjakivi puhas kuni nõrgalt sarikas, mikrokrüst, pendentriidikas pürit, pendentriidias, polidetriit, valkeshall.



(Kõnarpindpe, regulaarset)  
pakumehilind, mt. püres vähemalt 75  
5 juust, diski, ülemise reist väga tugev.  
vaata uspoolkirjeld.

0,05 + - lüljakivi keskmiselt, sarvikes,  
vähemasti tugevalt sarvikes, mikrokrist.,  
pseudoditriplikes, teledan rohekes,  
hall, keskmise kuni ohukihiline, mitte  
viti launjas

Murrust (vähemalt avatud osast) koguti  
gastri. (> 10 püree), rügose, sammalloomi,  
brahiopode (ka Pseudol.), tril., vähem  
määrat. osam., Catenipora, Stromatopora,  
Cephalopode

Mõis ja küla ümbrus Sutlepa järvest  
umbes 1 km lõunas

1:25000, C-58-21-B-6, inv. nr. 1760

Österby paljand on märgitud ristikesega  
ka Matti Sauramo artikli "Zur  
Kenntnis der Geologie von Vorms und  
Nuckö, Estland." kaardil.

19. VII 85. 76

## Suurekivi vana mürd

Peab aruama Nõmmeküla <sup>müüri</sup> ~~müüri~~ umbes 2 km edlas,  
kuid arukoht on antud ebatäpselt ja  
mürd on juba ~20 aastat tagasi kinni  
kasvanud A.R-i andmetel.

Müri teada küll leida ei õnnestunud.  
Peaks aruama lehel C-58-21-B-Γ, int. w.  
1761 1:25000.

J. Allikmaa "Noarootsi" sarjast "Oma eluaga"  
Tallinn, 1982.

Lk. 8 märgitakse, et platiskovra  
lubjakivid paljanduvad düekholmil, aga  
Põslepa ja Österbis vanades põemüürides.  
Neid peaks otsima!

Kontrollima peaks ka 3-4m kõrgust ostangut  
Ramsi poolsaare põhjatipus! Kaart int. w. 1760  
Ja miks ikka on Taku küla, mille nime  
pärastolu kohta midagi pole teada!

Sutlepa muird

19. VII 85. 77

1:25000, C-58-21-B-5, no. m. 1761.

Arub Sutlepa kodist ~ 700 m otsitta, keskmise vanusega alvarivõsas autoga sõiditee rööbate ääres. Matuslik vana muird, mis tänaiks enam-võtem kinnikasvunud, mõnedes aukudes vastu teeserva paljandub veel:

0,70+ - lubjakivi, mikrokrist., kollakashall, kohati veidi doloomitistunud, keskmisekihilise laajuse, üsna tüüpiline Mol kihistuse kivim. Dorsup ei täheldal. Kivim on peen- detruktuuriga, suhtel palju oksid. detrukti (brokuraalide, mouldredede laadus).

A.R. andmetel paljandus veel 1,2 m.

# Niibi kõrvik ja rahnud.

19. VII 85. 78

1:25000, C-58-21-B-r, inv. nr. 1761.

Niibi murdu ja väikest auku ei õnnestunud leida, küll aga amsel ajal niid kruusavõtmisel käigus kujunenud  $\approx 150 \times 150$  m kõrvikulise ala, mis enamasti paljas ja leidub ka brohvriine kivim ja ümbrüsfaktiivne rahnud. Ilmselt on vana murd kruusavõtmisel käigus liksiduritud või vähemalt selle sügavam osa. Sest ümber kõrviku on küll kinnikaspaandlaude, kuid neis niolagi ei paljandu. Põllul on mõel kivimil tükke peamiselt.

Paljastliksitud pinnal paljandub enamasti brohvriide peatspind. Kivimil lähedasi Floitbergi kivimile, siin erub samuti roosakad ja rohelisi laike, Karkassi (kus see on) moodust. Talud. Kivimil ka detriiti 10-15%, selle moodust peam. Veruip. detri.

Suurematest fauna fragm. erub val. trü. 07, rug. Ümbrüsfaktiivne esineb brohvriin (müürid) huppide nõlvadil. See on esindatud lausdetriitide (okasid.) Kivimiga keskmisekristallilise kaltsiitide kromatidiga. Kõrviku lõunaosas esineb mõel kivimil laktiisi tükke.

Brohvriine kõrviku (pörande) lõunaosas on kõrge lubjakaalu vare, mille peal tehtud jaanituld. Kruusavõtmisel järele (kõrviku põhjaladil) on kruusast välja liksitud (ilmselt) brohvriinikiivini pangasid  $\phi 1 - 1,5$  m.

Arvatakse kõrviku keskel on nõha valituse puurangu emukoht.

A.R. andmitel pidi murruis paljanduma 1,6 m mõel kivimil 1-3 m süg. väike. Huljakivi's palju oksid. vitriol. detriiti!?

Nõmmeküla ehk Aulepa murd

Arub Suur-Nõmmeküla mõisast lään-  
loodes umbes 400m. seega Suur-Nõmmeküla  
ja Aulepa külade vahel.

A. Rõõmusoksa järgi näike murd, kus  
umbes 0,4m ulatuses paljandus tõenäoliselt  
Nõmme'i alumine osa.

Käesoleval ajal on tegevist ulatus-  
liku kruusaauk - põlunuruga. Aluspõhja  
kivimerd katab sin 0,5-1,0m kruusa-  
liiva segu ilmselt mere poolt ümber loodatus  
moreeni (läbi pistud). Selle all paljandub  
kruusaauku kaanetas Nõmme'i ja Nõbda  
lademe kivimerd 1,6m. pakuses.

Läbitõrge deks ülalt alla järgmine:

- 0,45 - lubjakivi, nõrgalt savine mikro-  
krist., punapoliiditristikas, valkjäs-  
hall, keskmine kihiline, kõrgest  
alumise pür kire sordline.
- 0,45 - lubjakivi puhas, mikrokrist.

Nõmme'i: gasts., tril., br.,  
oxasm.

penditridexas (küllalt palju  
 puut retikaati (Sormiporalla) detriti),  
 valkjashall nõrga pruunikas  
 tooniga, kirkumatakiilne, kihpinud  
 küllalt konarlikus. Alumiinipihul  
 nli tasane amplifundiga umbes üle  
 10cm nõrga püritsi impregant-  
 siooniga (71mm) disk, millest  
 lähtuvad käigud (φ 3-4mm), võivad  
 ulatuda ka 10cm sse. Pinnalt  
 lähtuvad ka φ 1mm käigud, enamasti  
 mitte ming. kui 1cm.

Fl.  
Fl. S

0,70+ - lubjakivi afaniitne / peiskristalliline  
 puhas, hili valkjashall kollakate, roosade,  
 pruunikate, valgete / nõrgad toonid),  
 laiskuduga, mis kokkuvõttes tingitud  
 kiivini porumist (võeldavalt), kesmise  
 kihlise konarpindele tekstuuri  
 põhjust. Kõhaldama, rehetashahn,  
 lubimürgli sordeli haruuvad ja  
 laigud kelpud. ning sama  
 mureli pesad φ 1-2 mm, võr-  
 ka õunumard! Detriti minimaalselt  
 1-3% pürit v.a. 0,5 x 3cm tähted  
 kus epüls roosim polidriti ja ka  
 torvet faunat mikrogastr., som.  
 Faunast gast. broh. orasm.  
 Erinevad diatomeed, muudki suurusega  
 püritsi laigud ja käigud.

Paljandis erub pruunide Q sardiga täitunud  
 lokid, millele läheduses kiivimid kirjuvärvid, porumid  
 ja dedemüidist.  
 Ilus värske tegutses mure!

Saku kanalisatsioonivõre

Amb Saku asula lõunaosas Traani <sup>(Küsa)</sup> teest  
 idas (umbes 70m) ulatub Traani teega  
 ristuvad mõisa piirest umbes 300m  
 põhja suunas. Saku stratotüüpist moodust 700-900m kaugus.

Kanalisatsiooni kraavis paljandub  
 kuni 2m paksuses Saku kihistik (Oandu  
 lade) kivim. Paljandi alumine osa  
 moodustab suhtel. rohkem saviinorg. lisa  
 kivim. Süvendi lõunaosas ja kohati  
 ka kask. on lüljak. vahet. <sup>(paksus 1-2cm)</sup> nendes  
 väga vähe. <sup>laetust</sup> ja suhteliselt  
 hõredalt. Kohati on karbon. vahet.  
 vahem. Karbon. vahet. on esindatud  
 laustorjalise lüljakiviga, milles meen  
 kõrgis muretes lüljak. valdab  
 suhtel. jäme detr. Savi <sup>rehevahel</sup> saviinorg.  
 Olemine pole kraavist alusp.

osa moodust. mitmesuguse diatrüüli 82  
sõlmedega diatrüüjad kuni lausdiatr.  
lüljakivid. Aluminis oos kohati  
n 40 em ulatuses oosid, püraalevintid  
delomindist lüljakivi kuni lülilivakivi  
kihtide 0,5 - 5 - 10 em, rohken või vähem  
alge mikro- või põimjas kihtilise  
tektuuriga, kihipindadel sageli  
sõgumõrka, tihti ristuvad sõgumõrka.  
Need kihid praetil. diatr. ja faunaa-  
vahed. lüljak. on enamasti kollid  
kuni tumehallid (vaanuti alavintid kivi-  
mid), mis põhjust. diatrüüdi tugevast  
püüdist. lüljak., selles lausdiatr., on  
sageli 1 cm <sup>pakum</sup> ja kõikum. kuni 20 em.  
püüdist. rühmad, tugevasti läbi praet  
mõlmas ruum.

Kraavi lõunapoolset otsast 200 ja  
300 m kaugusel on veel kaheksa



mõõtmised  $> 10 \times 1,5 \text{ m}$  ja  $< 10 \text{ m} \times \sim 1,0 \text{ m}$ . 83

Lähemdes lihtsamini kahadale muudat  
laustorolias kivimis suhtel. vähepurust. faunaga  
osatahtaus; rohem. torvend lihak., karpel,  
sam. ja ilmuud rohem (arvutamiskärselt)  
okasnahkred *Glomiosporites* ja *Leini*  
*Schradocystites*, ilmuvad *Solenopora*s.  
enamasti kulutatud. Põhikorm. on marmur  
ja pakumkihil. ehilusega. Lähema, mõnend  
juures stromatopore. Mõnemat juhul  
lihak. kaha ilmu. oras dolo niidistunud.  
Alum. oras on lihak. vähem. dolo. Tegemist  
on rohkem lihtsamini, kivim on  
intensiivselt reherashall. ja nõrgalt  
kivi kiskumist rohkem. Sisaldab suhtel.  
põljo debrüüti (*li.*, okas.) ja torvet. faunast,  
mõned korrasid ei ole. Väld. faunast. sam.  
*li.*, okas., vähem. liigud, kaud., vti-  
kard (*lihtsamini läheduses rohem*), org. strom.  
(*lihtsamini harva*).

Süvend on rajatud Saku kaubandus-  
 keskuse ehitusega (soojus, kanal, vesi).  
 Süvend oli juba augusti lõpus kinni-  
 altud. Üks osa (kõnn) läks ka üle tee  
 lääne suunas mingi lae või hooldami,  
 kuid selle vaatamiseks mina ei jõudnud, se-  
 atti enne kinni. Kraav annab Saku kiht-  
 kõrgendiku idanõlvale. Kraavist juba  
 kümnekond meetrit idas on kvaternaari  
 paksus üle 2m. Kraavi kohal aga  
 enamasti mitte üle 0,5m.

Savike osa puhul on tegemist  
 ilmselt lehtmetsaga. Kõrgemal osal  
 lubjakivine osa on Saku.

Kopelmaa kraav ja Noore mured lehtedel

C-58-23-A-a

C-58-23-A-d

Jav. nr. 2055

Jav. nr. 2056

Kopelmaa

Noore-Saku

Kehala mured.

Peebul ja Tõnnul Kehala II. Amb Rannere-  
-Mustvee maantust läänes enne Viin-gaagap  
teeristi. Põhjapoolse tumbika lähedal asuvas  
talust umbes 300m läänes külatust lõomas,  
Tumbik jääb sellest just rähitult põhja.

Mitte eriti ulatuslikus murrus, kus  
praegu amb kolhoosi ammoneerijahordla  
põlvandub.:

0,40 - lubjakivi, pukas, mikrokrüst,  
nõrgalt dolom, püritidriidiga,  
kuni detriitiga, kollakas kuni  
pruunikas hall, keskmine - kuni õhu-  
keskkihilise, laeja, alumine 5 cm  
pürus on kivi monokristallne, alumine  
pürus kire mirdus.

0,10 - arvukalt lubjak. pürus last ja  
mugulad (60-70%) mugulis.  
lubjak. analoogne laevaga,  
väga pehme, valkjane. Murrus  
määrduvad pruunikas hall. lühi-  
mugul. murrus püre detriidiga.  
Sümploos püre pruunikas hall  
impregneeritud (pürus pürus)  
topane ja rü, keskmine kuni 1.2 cm  
düst.

Fie M.

0,30+ - lüljakivi puhas, mikrokiist., võrvalt <sup>86</sup>  
dolom., kollakas, kuni pruunikas  
hall, pindtrüügas, keskmise kihiluu

Muru ümberuse on väetud <sup>põllult</sup> palju kuluta-  
mata analoogid Moe kivimi juures.

Noore murde. Kariku murd  
võimalik, et Fr. Schmidt järgi Kõrte murd.

Arms. Vuru-gaasipi Kariku kohalt ita  
umbes ~2 km. metsaservas. See on ulatus-  
lik vana lubjatoormu murd mõõtmega  
100 + 150 m, nurganurga taval. kuni 2 m,  
kuid kohati kuni 3 m. Murru põhjosa  
paljandus:

Kuni 1,20 m + - lubjakiivi pühkas, peit-kuni  
mikrokristalliline kiludam hallikas-  
pruun, pumkaspruunide klaasid.  
FiaS. paigutatud, kirjedega, mis põranda-  
on õhust püüdnud kirjed, raga võhke  
põhne okasa ja vet. d. rindaga (<5%)  
keskmise kuni peeneteralise, kihipruunide  
konarlike ja laigud.

Paljandi ülemises osas võib paaris  
kohas täheldada rohkasalli, nõrgalt sorika-  
kuni pühka, mikrokrist, veidi rohkeana det.  
kui sammas, lubjakiivi esinemist 1-2 cm  
pakusis. Sügures apariit ja lamina  
rohkasalli kiivini vahel, võib täheld  
hõrka pruunikas-pruun (peen. jiviniid)  
kõrgetespruuna. Võimalik, et see on FiaS/Fib  
püüdnud.

Murrust idas <sup>(Halude)</sup> asuwa<sup>u</sup> tala juures <sup>88</sup>  
on <sup>(Võraku)</sup> lestanud lüljrahi, kuhu loomus  
toorne vedu kohaliku raundtega.

Noore mõisa muurd.

Arub Noore mõisa pargi muurgast umbes 200 m läänes maantee munaas laugel nõlvad võses ligi 100 m ulatuses esirub vanu muuruauke. Muuru läänootras paljendub alusprofi:

0,60 + - dolomiit (primaaralt lla.), pehkas kuni nõrgalt savikas, peeni- kuni- keskmiskristalliline, määratunud pruunikashall, keskmise- kuni peen- kiltline, lohvjes. Tekstuuri põhjust. kuni 2 cm peenemad laiad, horisontaalsed domerüdi (võim. lubi- mudel) vahetihed. kollaka pruuni värvusega.

Dukude sügavus kuni 1,5 m. Kivim. on suhtl. väheste punkt. kaevandega 1-3 mm. Kivim. võib kahtluda kas võimsi või ilol kivimiga, aga saunjaas su nagu ei ole mõnu armat. Sest dolomiitup väga tugev esimesel kütustkorral me seda muuru ei leidnud, millegi pärast.

Põllult kogutud tükides esimesel korral of. Saunja kivimist, ka võimist, muuru põhjas võlvus ollem. vahetele enam fragm.

Ilmselt on see Kiti mürd, mis amb praegu  
Nõmme-järgupist jões (n 2 km) metsatukas Värriku  
talude lähedal, kus nagu alles Kiti mürrus  
A.R. jõe on nii Fias kui F16 kivim ja feenat.  
See tundub nii olevat veel seotud, et T. järgupist  
põhja jääva kihala küla lähedal on ka Kiti küla.  
N. järgupist lõunas on va Kiti küla põlvkõrreid  
~~See~~ tundub & juba pakse olivat ja keha-  
lised sin mingit mürru ei tea.

90  
Mürrust umbes 200m põhjas on va  
vana mõisaküla mürrus esimesel ilmselt  
sama mürru kivim, mille üldine siin  
küll meenutab roodi Saunja kivim -  
põlvkõrre mürru, näeme ditrit, keskmine  
kuni paksemahilisus. Mõre leidi jämeda  
(mürru) Muehisemia sp. (Kormotoma  
iniquis Eschwald).

Haukula põhjases (mõrantsust läänes)  
asuvat mürru ei ommestunud leida. Tõenäol.  
on maaperandus kõrgus liivideritud  
nagu juba varem arvatud. Kõrre ringi  
Kiti mürru ei ommestunud samuti  
leida. Seal põhjal Schmitti rognole  
alusel paljanduma nii Fias kui F16.  
Kohalikus sellist mürrust midagi ei tea.  
Tähtselt aga Haukula lõunamürru, Rõnga  
mürru ja Müta mürru. <sup>vast Mulla</sup> Müta mürru. <sup>Taju-mõnikala</sup> Kiti asjus vt. lk. 87.



lehidestruval  
Haavakannu murd

Talu on umb 4 km looast läänes ~ 4 km metres.  
See on väike, kuni 1 m nõrgavuste muuru-  
auekudiga, murd umb 400 m kaugus piklikul  
kõvikul kultuurheinamaa servast mitra  
(loopealsele) umbes 20 m. Murru polüandulid:

0,50 - lubjakivi pühas, peit. - kuni mikro-  
kristalliline põhimaht, kergelt  
rohit. Valkjashell, roogakoti  
Tõrevere laudkudiga, haugast strom.  
ring. okasm. ja detriit. okasm.  
okasm. harvem lrah. krah. ja  
korrapäratu keskmine kuni pehme  
kihiline. Alumiin püür kuld  
nirolina.

0,20 + - lubjakivi, pühas, laustevaline,  
valdab jäme okasm. detriit,  
vahing lrah. jm. tsimulid  
Vehilard reeglise keskmine jämedakrist.  
kaltsiid. keskmise kihiline valkjashell,  
kollasest täppidega  
(jõrnuud püür).

Aherone hunnikates erines ka dolo-  
müüdistunud Siige tüüpi kivi dolo-  
nõrgalt servikes, mikro-kuni pisikrist,

collaxeshall, kohati väge nõrga 92  
rohke tooniga, pürit annab pruunikas-  
punasid täpp. Kiirum. Keskmine kiirum.  
kihipinnad suhtel. tasased, puni karene  
lahtlase sagedusega  $\phi$  1-2 mm. Esmine  
punakaspruuni värvusega (pors. pürit)  
määratitud 1-2 em pakusei domerise  
võrkide, mis rohkem või vähem selge  
mikrokrist. ja isegi pöörise chitusega.  
Ka need vater. on iseloomul. Siirgale.

Samal ajal kiirum üldine värvus  
ja kohatid (läätse) karene (detrukti)  
võrkus viitaks näge Rõa kiirumil.  
Kiirum sisald. palju lürah, eelasi  
figuure ja ruugese.

Mina arvates on suurem see tõe-  
näosus, et ahurarnes esineb Siirgale  
Kiirum.

A. Rõõmusoks viitega M. Siirgale märgib, et  
sina paljandus tun tõeliseid kristikke ja

Meie tubli Nõu ei osanud mis eraldada  
Nõu lürah Tõreverest! juhtub ka paremate  
prekondades!

aheraine huumikutes Rõa kivimist. 93

Haavakannu pünnare näkkis, et  
varem olud murrangud sügavamad,  
aga keegi matnud sinna oma surnud  
hobuse ja nüüd auk palju madalam.

Haavakannu kae di kokku varisenud.  
Õõbisse murru lähedal metsas.

Nett lõime murrust umbes 600m lõunas  
asuvad üksikust mahajäätud talust,  
mida ilmselt keegi üksik naisterahvas  
kasutab maitana. Ka sin di pumba-  
kaevust ve kättesaamisega suur tegevus.

Metsavahi juurest (Viru-gaagupi-Taju-Meriküla tüt) algavast metsa tust idas umbes 300m algavad poolkaarena pikis nõhva umbes ≈ 0,5 km ulatuses ulatuslikud kuni 5m sügavad murrangud.

Õige nimi oleks Mäta mured, sest asub umbes 0,5 km Mäta taludest põhjas

Asub mured linnulennult Viru-gaagupi kirikust ≈ 4 km edelas. 1:25000 kaardil jääb murrastangu laegi 122,5m kõrgusele. C. Jürgensoni kopieritud luuretoodi plaanil on aga 130m kõrgusele. Plaan oli võrreldava kaardiga just metsa bihtide alal!

Singel ulatalt 0,40 erines kuni 10cm pakumise kiht nõrgaladust kaonidatid rüüga

Tal fannast alumises üksikud suurid ahukorallid, üksikud rüüga, stromatopore.

Üksikute kaveridiga, kohati mikropeerse Singel alumise pinn biidiline 10-20cm (ggs) paksus nii sarvitud murrade kui tükistamise pildi

või ka Mäta mured

Taju-Meriküla ehk Kehala mured

Asub Viru-gaagupi-Kadila tüt umbes 700m lõunas Taju metsavahi kohalt.

Sa ulatuslik mur vana mured asub ida-lääne suunalisus astangus<sup>u</sup> tust idas. Murrangude viti lõunapoolste sügavus ulatub kuni 5m.

Muru sügavuses on paljandub:

0,50 - Tõre vere kihistik: lüljakivi, nõrgalt dolomiidid, pahas, peit. - kuni mikro-rist. strom. rüüga ja tahal, kohati kuni sarvist, vab ka vuteroolist olukirvi, tükistuse massiivne kuni pakumise kiht, värvus valkjashall

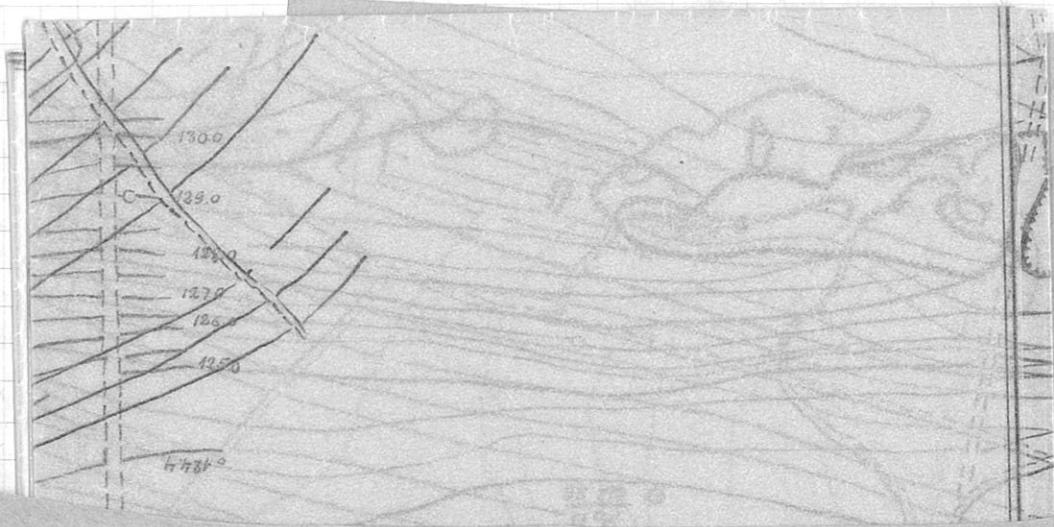
1,10 - Singel kihistik: dolomiid nõrgalt sarvitas, pinnast, ~~valkjas~~ kollane pinn. nõhese diti, mida võib kinnitada kaveridide tiheduse järgi, kokku - kihiline, läätse, kuni lõhustamine, pak kuni 1cm pakumise, nõrki laigud dolomiid vab. Alumise on singelst kuni pakumise kiht.

Mitmes kohas on singel kiht nõhese või vähem intensiivset nõheseid feldsparmeks (vestiaargi talia värv). Värvumise on nõheseid ja rüüga. Singelst rüüga paksus mis tahes. Kõrgis paralleelset nõheseid

2,20+ - Kohilaine kihistik : dolomiit,

puhas / pmm. kimm. ilmselt laateraline  
lubjakivi) mikro-kuni pinikrist.  
hallikas kollane, porne, määrdite  
pilviti (1-2mm) karbonaatsuga, detritidist  
on määrataval tasumil säilinyd  
ainult üksikud oksaheste pra-  
mundid, mille reidus suuresti  
lähtöik alumis 0,30 em osas.

Rõõmuskes peab Rõõks, mis punaste  
värvunud Siuge kivini tükk. H. Rõõmus-  
ks ei valda Kohilaine ja Siuge peadele  
osa Kohilaine Siuges.



Teadla mürd

Mürdu leida ei õnnestunud. See peab asuma Teadla külas ~0,3 km Rakvere - Väike-Maarja teest idas. Lõrval on kogu (laenu, muremut. ääres) Kadila küla.

Künnitlitud kohalikud elanikud mürdust midagi polnud kuulnud. Küla piirus on reljeef kergelt (rahutult) lainjas ja @ kate tundub olevat küllalt pakas. Kivi-lunnikutest põlvuervas võis koguda väga ilusad ilmselt Perikumi vanusega kiivulid ja faunistiilist materjali. Hoja tuleks niidugi val mürda.

A. R. märgib nüüega Pille Palmile, et paljandus väikses mürdus 1,72m kõarse kuuluvad delomiitserid kiivimised. Seda mürdu märgib ka julia 1858. a. Fr. Schmidt.

Mürd võetud üks probl. faunaga proov! Need omapärased "võtloomad" onitud Kiigi kihistiku kiivimil liiki peal olevaks. Mis org. rüda?

peamiselt vetikate <sup>detriti on rohkem läättsjatespinaalen</sup> olitundiga, erisub ka  
muud detriti, hallikas kollane, keskmine-  
kuni paksukihilise, kihipaksus taval.  
10 cm ümber, harva 20-30 cm. Kihisinnad  
mütel. tasand. Kohati kurogani sivald. kelderd või rinde kogumised.

Kõrval aukudis ei ole kivim ni paksu  
kihiline, vaid keskmine kihiline lamelaarjas  
kihipaksus 2-4 cm. Tundub et kivim  
on <sup>(kompaktne)</sup> paksu maal, kus delomijolistikumine on  
tugevam. Terne proov võetud ühest august  
müel ääres kus kivim tõuker kuni keskmine-  
kihiline.

Maanteest vasakul, kus läheb tee <sup>(autojõel)</sup>  
müel paljandub tee juba tüüpiline nõrgalt  
rooviga võrnsi ladine alumine osa lujakivi.  
Võetud ka proov.

Alusprooviline kõrgendiku lõunaosaval,  
enne müel on tust vasakul müel  
kruusaaukud.

1948. a. olivat A. Rõõmusoks, mis tust  
vasakul leidnud augu F1a S ja F1b kontaktiga.  
Seole müel ei leidnud.

Müel olivat A. Rõõmusoksa järges  
1959. a. paljandunud 4,7 m läbilõiget. Kuid  
kivimi iseloomustus pole korrektselt registreeritud  
delomijolistikumata, kivimi epimüel, tege. ja kivim  
rohke või võtm delomijolistikumid.

Kivimist on oraliinelt kaitatud Hageri,  
kiviku ehitamisel. Kiviku ümber mõned (4-5)  
kõngasriiti (17. raj.), mis tõenäol. samuti valmis-  
tatud Kääkila müel kivimist.