

## Tartu üliõpilasseltsid enne Eesti isesesivumist.

Dr. phil. nat. A. Luha.

Peale 1905. a. hakkab üliõpilaselu Tartus kiirel sammul ja põhjalikult muutuma. 1905./06. õppeaasta on nagu vaikuseks ennetormi: ülikooli tegevuses on seisak, üliõpilasi viibib ainult vähesel arvul ja lühemat aega Tartus. Ainsas senises Tartu eesti üliõpilasorganisatsioonis — EÜS-is — jätkub sel aastal tegevus, kuid väikesema hooga. Sellele vaatamata valmivad temas ja väljaspool teda sündmused, mis aasta hiljemini peavad viima kahe uue eesti üliõpilasorganisatsiooni tekkimisele.

1906. a. II sem. tekib väljaspool EÜS-i eesti üliõpilaste selts *Ühendus* ja järgmisel poolaastal lahkuvad EÜS-ist korp! *Frat. Esita*. Seeega on eesti organiseeritud üliõpilaskonna ilme Tartus korraga põhiliselt uuenenud: ühe kodu asemel kolm, kaks (või isegi kolm) eri organisatsioonitüüpi, kuhu hakkab koonduma juba lahus üks-teisest ja psühholoogiliselt lahkuminevaid eritüüpe, ühiskondlikult ja seltskondlikult, osalt ka poliitiliselt erinevaid elemente.

Käesoleva peatüki ülesandeks on jälgitada seltside saatust. Peale kahe juba mainitud üliõpilasseltsi tekib 1911. a. veel kolmas — Tartu Eesti Naisüliõpilaste Selts (TENÜS), mis aga alles ajaajärgu lõpul saab legaliseeruda.

### I. EÜS-i areng 1905—1918.

1905. aasta kajastus EÜS-is eeskätt sisemise korra revideerimise näol. Senine kord Seltsis ja senine põhikiri hakkas enamusele tunduma kitsendavana ja kuna poliitiline olukord näis võimaldavat avaramaid teotsemisvõimalusi, siis asuti juba 1905. a. II sem. uute juhtimõtete ülesseadmisele, milliseid uues põhikirjas maksima panna. Täht-

samad neist olid: Seltsi avamine üliõpilasiikidele, keda seni ei saadud vastu võtta — naisüliõpilased, vabakuulajad ja loomaa-  
arsti-instituudi õpilased; lühiliikme prooviaeg määrati nelja nädala  
peale kindlaks (hiljemini nõuti lühiliikmelt vähemalt neljast Seltsi  
koosolekust osavõttu); põhikiri pidi võimaldama osakondade moo-  
dustamist, et liikmed võiks oma huvide ja andide kohaselt alarüh-  
mituda. 1905. a. II sem. aruanne loodab, et „kõik need mõtted pida-  
vat seltsi sisenisele elule hoopis teise laadi ja rõõmsama tuju andma  
ning noori jõudusid elavale tööle ihes tõmbama. Vanast raskemast  
korrasst pidi see ära jääma, mis endise aja nõuetel maksuma pandud“.

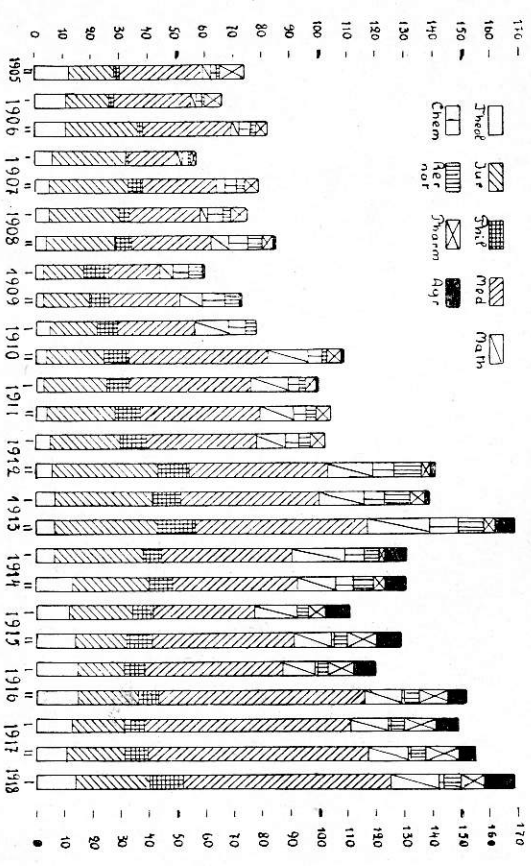
Kui arvestada seda, et alles 1904. a. kaotati EÜS-is joomasun-  
dus ja hakati otsustavamalt loobuma „rebaste“ dressuurist, ühtlasi  
õeldi lahti saksa Chl C1 komment'i tunnustamisest, siis on arusaad-  
av, et need juhtumõtted tähendasid olulist uuendust Seltsi sisenises  
elus. Hüüdnimi „rebane“ asendub sõnaga „noormees“, „nooriige“  
ja ka Seltsi igapäevases elus jääb selle tarvitamine ning kõik, mis  
sellega ühenduses, tagaplaanile.

Ainult liikmete vastuvõtmise asjus ei teostunud uuendused, ku-  
na üliõpikooli valitsus ei kinnitanud neid. Naisüliõpilaste vastuvõtu kü-  
simus kerkitib küll uuesti päevakorda 1916. a., kuid ei saa siis ena-  
must ei Seltsis ega ühisel koosolekul vilistlastega. Üksikuid vaba-  
kuulajaid on Seltsi liikmeks, kuid illegaalselt. Loomaarstiteadlasi ei  
leidu EÜS-i nimekirjas terve kõnealuse perioodi kestes.

Enne EÜS-i tegevuse lähemat vaatlust heidame pilgu tema liik-  
mekonna arvulisele kasvule ja erialalisele koosseisule, mis kokku  
võetud diagrammi järgmisel leheküljel. 1905 II — 1910 I kõigub EÜS-i  
liikmete koguarv 70—80 ümber, tõuseb 1910 I järsku üle 100, et  
siis 1912 II alates jääda 130—150 piiridesse. Erakordselt suuri  
arve on 1913 II ja 1918 I, kummalgi poolaastal 169. Maailmasõja  
algus vähendab märgatavalt liikmete arvu, mis 1915 I langeb 111-ni,  
kuid järgnevatel poolaastatel tõuseb jõudsasti jälle endisele kõrgu-  
selle. Võrreldes teiste Tartus asuvate eesti üliõpilaste organisatsoo-  
nidega on EÜS-i liikmete arv ümmarguselt niisama suur  
kui kõigil teistel kokku, mõnel poolaastal isegi pisut  
suurem.

Üueks arenenud olukord EÜS-is tõstab päevakorda kolm suure-  
mat küsimust, need on kodukorra ümbertöötamine ning täiendamine  
ja osakondade organiseerimine ning teiste teiste organisatsioonidega läbi-  
käimine.

1905. a. tekkinud põhikirja uuendamise kavatsus jäi teostamata  
välisest põhjustel. Jäi maksuma 1883. a. põhikiri, mil aga Seltsi sise-  
mise elu korraldamisel polnud olulist tähendust (kui mitte arvata üle-  
mal puudutatud liikmekvõtu laiemaid võimalusi). Aegade kestes  
väljajakunenud kodukord ei võinud muutunud oludes enam rahuldada  
Seltsi siseelu reformeerunud ja mitmekesistunud tarvidusi. Seetõttu  
on kodukorra küsimusi peaaegu igal semestril päevakorras. Aastail  
1909—1912 töötatakse suur osa kodukorra peatükke süstemaatiliselt  
läbi, mille tulemused sanktsioneeritakse Seltsi liikmete ja vilistlaste  
ühiseil koosolekui. Eriti intensiivne oli see tegevus 1911./12. õppe-



Eesti Üliõpilaste Seltsi liikmete arv ja jagunemine erialade järele poolaastati  
1905 II kuni 1918 I.

aastal, mil oli jõutud äratundmisele, et suurem tööjaotus Seltsi asja-  
ajamises on mõödapäästamatu: liikmete arvu kasvamine ja Seltsi elu  
mitmekesistumise tõttu osutus raskeks, kui mitte võimatuks, tervet  
asjaajamist teostada üldkoosolekui. Tuleb leida suure osa koosoleku  
funktsioonide jaoks uusi asutusi, ja neiks saavad laiendada tud  
eestsuisus (l./e.) ning omavaheline kohus (o./k.).  
L./e-s valmistatakse koosolekule esitatavad küsimused põhjalikumalt  
ette ja lahendatakse koosoleku poolt tema hooleks jäetud asjad, kuna  
o./k. ühesandeks on lahendada eksimused Seltsi korra vastu.

Maailmasõja aastail toimetatakse uut kodukorra revisjoni ja  
kodifitseerimist, kogudes laialipillatud üksikosal ühisesse kottesse.

Sel kombel valmis kogukas kõide Seltsi sisseelu norme, mis leidis tähelepanu ka väljaspool: teisi üliõpilasorganisatsioone pöördus EÜS-i poole kodukorraga tutvumise otstarbel.

Ühenduses tööjaoitusega hakatakse teostama „plaanimajandust“ ja taotlema omaabi: 1911./12. õppeaastast peale teotsetakse igal pool-aastal kindla töökava ja eelarve põhjal. Juba 1908. a. I sem. asutati omavaheline laenukassa, millest iga liige kahe kaasvõitleja vastutusel võis saada kuni 10 rbl. laenu lühema aja peale. Tegevuskapital moodustati ühekordsetest maksudest, millele iga uus liige pidi sisse astudes maksma lisa.

Suur tähendus abirandmise seisukohast, nagu ennegi, jääd vilist-laskogule, sest tema peab tegelikult ülal Seltsi maja. Selts maksab küll villi villi kogule üüri, kuid miisamasuur ja veel suurengi on vilistlaste abiraha Seltsi liikmeile, millele tuleb veel lisaks igasemestrine toetus raamatukogu heaks ja muiks otstarbeiks. Kogu varajasema perioodi kestel töötas villi villi kogu Seltsi juures omaette organisat-sioonina, kuid ametlikult registreerimata. 1907. a. koostatakse uus põhikirj, mis aga peale muutumisi leiab kinnitust alles 18. märtsil 1909. a. ametliku nimetusega: Endiste Eesti Üliõpilaste Ühendus.

Ühena suuremanna EÜS-i ettevõtteena eelmisest ajajärgust säilib raamatukogu. Eestikeelne osa sellest, mis villi O. Kaldal algatuseel 1880-date aastate lõpul pidi koondama kõik eestikeelsed raamatud ja ajakirjanduse, sisaldas juba 1905. a. II sem. 4383 numbrit (8886 raamatut); 1913. a. II sem. on temas 5928 numbrit (üm-margusest 14000 raamatut). Peale üleandmist Eesti Rahva Muuseumi-le jääb EÜS-ile ligi 800 dubletti. Võõrakeelne raamatukogu kasvab ajajärgu kestel numbrite arvult peaaegu kahekordseks: 1563 numbrit 1905 II ja 3087 numbrit 1917 I. 21. okt. 1910 teeb vilistlaste ja Seltsi ühine koosolek otsuseks, eestikeelne raamatukogu E. Rahva Muuseumile üle anda. Viimasel ei ole alul omi ruume, ja nii jääb kogu kuni 1913. a. II sem. EÜS-i. See kogu moodustab püraastise Arhiivraamatukogu tiive.

Ühes raamatukoguga antakse E. R. M.-ile ka muuseumikogud, millele saanuti omal ajal (1892) villi O. Kaldal aluse panil. Üleandumise puhul sisaldasid need kogud kahes muuseumikapis ümmar-gusest 250 numbrit rahvateaduslikke esemeid.

Nende kahe kogu üleandmisega oli EÜS täitnud oma ülesande E. R. M.-i tegeliku teostamise algatamise alal. Üksikliikmeid raken-dub tähelepanudaval hulgal vanavara korjamise töhe (suvedel 1911—1914 on E. R. M.-i korraldusel vanavara kogumas ümmargusest 10%

EÜS-i liikmeist). Muuseumikogude üleandmisel panevad vilistlased omavahel toime korjanduse, pidades enda kohuseks hankida E. R. M.-le summasid mājajehitamiseks.

Alates 1912. a. I sem. korraldavad kõik Tartu üliõpilasorgani-satsioonid ühiselt igal kevadsemestril muuseumipeo E. R. M.-i toeta-miseks. Neist võtab EÜS elavalt osa.

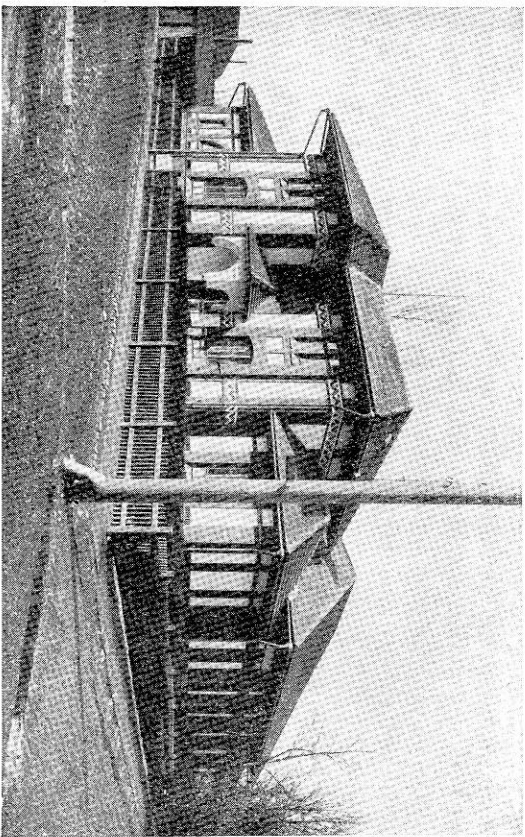
Rahva viiside korjamine jäi tervel kõnealusel ajajärgul EÜS-i eriliseks ülesandeks (villi O. Kaldal tegelikul korraldusel). EÜS toetas seda tegevust iga-aastaste summadega, mis hangiti pi-dude korraldamise teel. Ka kogumistööst võttis Seltsi liikmeid osa.

Ühes raamatukoguga hoolitseti ka lugemislaua eest, mis kõnes-oleva ajajärgu kestes osutab teatavat arengut. Kui eestikeelsed aja-lehed ja ajakirjad on alati enam-vähem täielikult edustatud (kuni 1913 II säilitatakse nende numbrid E. R. M.-i jaoks), siis vaheldub saksa- ja venekeelsete ajakirjade koosseis tubliasti. Alul näeme enam juhuslikku valikut kummagi keele ajakirjust. Alates 1909./10. õppe-aastast on neis keeltes järjekindlalt tellitavad suuremaid ja juhtiva-maid ajakirju ning ajalehti. Suurt tähelepanu näib juhtitavat ka ühis-kondlike küsimusi käsitlevale ajakirjandusele. Osa ajakirju käib osakondade, ka üksikute kaasvõitlejate kuitul. Ilmub lugemislauale ka soomekeelseid, prantsusekeelseid ja isegi ungarikeelseid ajalehti ning ajakirju, kuid mitte piisvalt. Maailmasõda teeb lõpu saksa-keelse ajakirjanduse tellimisele. See tõttu langeb ka ajalehtede ning ajakirjade arv, mis vahepeal oli tõusnud juba 50-ni, tagasi 30 peale.

Peale kirjanduse küsimuse pöörab Selts pidevat tähelepanu ka muusika- ning kunstiharrastustele. Alul, 1905/06, rahnul-dab neid muusikaharrastusi tähtsal määral Sprenk-Läthe laulu- ja muusikakoor, milles on rohkesti liikmeid EÜS-ist ja mis käib harjuta-mas EÜS-i ruumes. Paljud laulavad hiljemini ka *Vanemuise* koo-ris. Seejuures aga ei kao kunagi meeskvarteri ja omavahelise mees-koori laul EÜS-i koosviibimistelt ning perekonnaõhtuult. Erihist hoogu on märgata koorilaulu harrastuses 1911/12 ja 1912/13. 1912. a. I sem. alustab EÜS-i lauljate algatusel tegevust organisatsioonide-vaheline meeskoor J. Simmi juhatusel, milline sest ajast peale teotseb pidevalt ja esineb muuseumipidudel, kirikukontserdel ja ise-seisvate kontsertidega, ajuti EÜS-i liikne P. Tatzi ja villi L. Neunani juhatusel. Suuremaks tõusumomendiks on sellele koorile 1914. a. I sem., mil koor teostab kontsertreis (E. R. M. heaks) Tallinna ja esineb seal hea eduga *Estonia* äsjavalminud kontsertsa-als. 1915/16 algatas EÜS meeskoorile kindlama organisatsioonide-

vahelise korralduse, mis 1916 II teostub. EÜS-i liikmeid on kooris suurim rühm, sageli pooled koori liikmeid.

Väärrib mainimist, et 1913. a. I sem. rühm EÜS-i liikmeid laulab esimeses eesti üliõpilaste segakooris, mis ksvl P. Tatzi juhatusel moodustatud TENÜS-i naishäältellega. See segakoor teotseb vaid lähikest aega, esinedes ühel peol. Neidsamu EÜS-i lauluharrastajaid moodustab ühes teistega L. Neumani segakoori meeshääli, milline koor oma kontsertidega Tartus 1916 ja 1917, kus kavas esmakordselt puhtal kujul moodsad eesti koorilaulud, võidab sellele rahvamuusika alusel ülesehitatud koorilaulule sooja vastuvõtu.



Eesti Üliõpilaste Seltsi maja.

Muud muusikaharrastused EÜS-is püüduvad ajutiste kammermuusika üritustega, klaveri ja nootide hankimisega; ühel poolaastal (1913 II) toimub muusikateooria kursus.

Ka teisi kunstiharrastusi ei jäeta kõrvale. Noor-Eesti tegelasi on tähelepanдав hulk Seltsi liikmeks. Esimesed *Vanemuise* teatri näitlejad on suurelt osalt EÜS-i liikmeid. 1910. a. II sem. algatatakse kunstimuseumi küsimus (jätakse aga kõrvale, kui selgub, et E. R. M. on selle oma kavva võtnud). EÜS-i ruumide kaunistamiseks muretsetakse rühma Seltsi liikmete kulul maale ja skulptuure (J. Koordilt).

Kõnede küsimus Seltsis ja väljaspool seda omandab täiesti teistsuguse värvingu ning organisatsiooni kui vanemal ajajärgul. Sellest oli päritud kõnesundus, mille kohaselt iga liige oli kohustatud Seltsis kõnelema ja kõne kirjalikult arhiivi andma. Sellele kõnesundusele anti üksikasjus mitmesugune kuuju, kuid harva oli neid poolaastaid, mil võidi täita kõik kavatsed kõneõhtud.

Osakondade tekkimisega muutub kõnede korraldamine Seltsis ja ka väljaspool nende ülesandeks. Sel teel küll ei rakendu seltsilikkimed viimsele, kuid suur osa teeb palju rohkem kui ta oleks teinud sundusega, ilma vastava organisatsioonita. 1915. a. II sem. kaotataksegi kodukorras kõnesundus.

Seltsi osakondade töö jälgimine tähendab tutvumist suurema osaga omavahelisest tööst enesearendamise alal ja väljapoolse suunatud haridusliku tegevusega.

Esimesena tekkis Loodusteaduse Osakond (1907 I). See seadis oma esimeseks ülesandeks loodusteadusliku terminoloogia soetamise ja asus kõigepealt eestikeelsete taimenimedega kogumisele. Terminoloogiliste küsimuste esilekerkimine oli tingitud esmalt populaarseerimistarbest, siis aga ka sellest, et teaduse arendamise tarve eesti keeles hakkas kerkima silmapirile. L. O. avaldab juba varakult üleskutsu taimenimedega korjamiseks ja triikib väikese juhatuskirja taimekorjajale. Üksikuile L. O. liikmeile hangitakse abiraha suviseks taimenimedega korjamiseks maal. Paaril esimesel talvel korraldatakse rahvalikkude loengute seeriaid *Vanemuises*, millest osavõtt õige elav. 1910. a. ilmub EÜS-i Album VIII, mis on pühendatud Ch. Darwin'i 100-aastase sünnipäeva mälestusele. 1911/12 triikitakse küsimusleht taimeteaduslike oskussõnade kogumiseks ja asutakse taimeteadusliku ja arstiteadusliku oskussõnastiku väljatöötamisele. Arstiteaduslik sõnastik ilmub 1913. a. suvel (Eesti Arstide Seltsi kirjastusel); esimene triik taimenimedest ilmub 1917. a. suvel „Eesti Kirjanduses“. Tegevus katkeb 1917/18 taimeteaduslike oskussõnade teisel lugemisel.

Väljaspool teotsetakse veel näitustel, pannes välja umbrohuseemneid, umbrohte, arsirohte või kaasa aidates kahel ülikoolis korraldatud loodusteaduslikul näitusel. Sisemises tegevuses pööratakse tähelepanu ajakirjade ja kapitaalsete teoste tellimisele, võetakse ette omavahelisi loodusteadusliku sihiga rännakuid ja tehakse teisigi kavatsusi peale nende, mis teostatud. Osakonnal oli ka mõnesuguseid esemete ja diaposiitivide kogusid. L. O. liikmete arv tõuseb 1912/13 kuni 63-ni. Aktiivselt on tegevad peamiselt loodusteadlased, siis aga

ka arstiteadlasi, agronoomi, rohtuteadlasi ja keemikuid. Tegevuseks tarvis minevaid rahasummasid saadakse L. O. liikmemaksudest, EÜS-i ja Eesti Kirjanduse Seltsi rahalistest toetustest. Terminoloogilist tööd tehakse pidevas kontaktis E. K. S.-i keeleteadlastega, ajuti võtab osa ka *Ühenduse* liikmeid.

1907. a. I sem. asutatakse ka Keha harjutuse Osakond, mis esijoones asutab tennisplatsi Seltsi aeda. Osakonna tegevus äga soikub varsti, ja terve rea poolaastate kestel teotseb ainult ametliik Seltsi „kehaharjutuse eestseisja“, muretsedes tennisemängu ja vehklemise võimaluste, mõnel määral ka kergesporti vahendite eest. Ajajooksul Seltsi kogunenud spordihuvilisi ei rahulda äga pikapeale see korraldus, ja 1914. a. I sem. asutatakse Sporti Osakond. Asutakse kergesporti, võimlemist, jalgpalli, tennisit ja veesporti harastama. Sügisel samal aastal peetakse esimene eesti üliõpilaste spordivõistlus, kus 11 osakonna liiget kaasa võistleb, tuues EÜS-i punktideelt teisele kohale võistlevate org-de hulgas. Võistlustest hoogu saanud, teotseb osakond terve järgneva talve nii sise- kui ka talispordi alal. Muretseli suuski ja kelke, tehti pikem suusaretk Otepäälgi. 1915. a. sügisel tuli järjekordsetele üliõpilaste spordivõistlustele sõjaolude tõttu õige vähe sportlasi kokku. Järgnevatel aegadel kannatab osakonna töö agaramate liikmete lahkumise tõttu. Süstid Emajõel, talvel suusad ja kelgud leiavad äga edaspidigi elavat tarvitamist.

1907/08 tekib Ühiseluteaduste Osakond, mis koondas endasse ühiskondlikest küsimusist huvitatud Seltsi liikmeid. See osakond võtab enda ülesandeks sel alal eneseharimise kirjanduse ja kõnede kaudu, tema liikmeid esineb kõnedega ka väljaspool Seltsi. Mõlemal alal teotsetakse kuni 1912/13 võrdlemisi hoogsalt, avaldatakse ilmsel mõju ka lugemislauale ja raamatukogusse tellitava kirjanduse valikusse, tehakse ka mõnesuguseid publiitseerimise kavatsusi (osakonna album, ankeet), tegeldakse ka ajuti raamatukogunduse küsimusega. Hiljemini, kandva liikmeterühma ülikooli lõpetamiseni jõudmisel soikub osakonna tegevus ja 1914. a. sulab ta ühte äsjatekinud Õigusteaduse Osakonnaga.

Tekelt järgmine on Kodumaa Tundmaõppimise Osakond, mis 1911 II tekib Ajaloo Osakonnana, äga juba 1912 II ümber nimetatakse, et endaga kaasa tõmmata ka teisi peale ajaloolaste. Hakatakse koguma kirjandust, kodumaiset pildistiku ja astutakse isiklikku kontakti soomlaste kodukoha uurimise tööga. Osakonna kõnetegevus on hoogus, ka väljaspool Seltsi ollakse

kontaktis E.K.S.-i Ajaloo Toimkonnaga. Korraldatakse eesti ja soome keele kursusi, koostatakse ajalehtede bibliografeerimise ja kihelkonnade uurimise kava, mida levitatakse peamiselt „Üliõpilaste Lehe“ kaudu. Asutakse kavade täitmisele. Üliõpilaste suvise liiklemise hõlbustamiseks koondatakse kõigist eesti üliõpilaste org-idest üliõpilaste suvised aadressid, mille avaldamist äga takistavad sõjaolud. Tehakse ettepanek kõigile eesti üliõpilaste org-dele, moodustada kodu-uurimise osakonnad, mis moodustaksid omavahel ja vanemate teadusliikude seltsidega ühendusse astudes sellekohase keskkorralduse. Üliõpilaste org-de asemike kogu äga ei poolda seda mõtet.

1914/15 asutatakse peamiselt K. T. O. liikmete osavõtul E. K. S.-i juurde samanimeline osakond, kus kihelkonnade kirjeldamise ja kodumaa kaardi väljaandmise küsimust edasi arendatakse. Toimetakse EÜS-i IX album „Rahvusküsimus I“. Muu seas koostati laialdane uurimiskava sõja mõju kohta kodumaa ellu ja peeti eesti ning soome keele kursusi.

1912. a. II sem. teostatatakse juba eelmisel õppeaastal kerkinud mõte, asutada Õigusteaduse Osakond, mille sihiks peale enesearenduse ülesande ka kodumaa õigusliku korra tundmaõppimine ja õigusteaduslike teadmiste levitamine. Osakond asub ka eestikeelse oskussõnastiku loomisele. Selle osakonna töö ei võta äga hiljemini hoogu, kuigi esialgsest jõuküllusest selle ja Ühiseluteaduste Osakonna vahel järgneval aastal loomuliku ühtesitumise teel üle saadakse. Peapõhjus näib olevat vanemate õigusteadlaste ülikooli lõpetamine ja eemalesiidumine, sest alates 1913. a. II sem. näitab õigusteadlaste arv EÜS-is kahanemist.

1914. a. I sem. lisandub senistele osakondadele Matemaatika Osakond. Töö algab suvel kõnedega maal eeloleva (8. aug. 1914) päikesearjutuse üle. Alannud Maailmasõja tõttu suudetakse kõnesid pidada õige vähe. 1914/15 ja 1915/16 töötatakse füüsika oskussõnade kallal, viimasel õppeaastal koostöös Peterburi eesti üliõpilastega.

1914/15 tekib veel kaks osakonda: Usuteadlaste ja Arstiteaduste Osakonnad. Esimene tekib peale nurjunud katseid hiita eesti usuteaduse üliõpilasi ühiseks koondiseks. Järgneval õppeaastal on U. O. tegevus õige elav ja suudab paarile kõnekoosolekule kokku tõmmata peaaegu terve seltsi. Korraldatakse kõnekursusi, valmistatakse usuteaduslis-mõtteteadusliku albumi väljaandmist ja asutakse oskussõnastiku väljatöötamisele samal alal. Kavatsusel oli kihelkonnade arhiivide ja usulaukude uurimine.

Arstiteaduse osakonnas võetakse peamiseks sihiks tervis- hoiuiste teadmiste levitamine, ette nähes haiguste levimise võimalusi tähendus Maailmasõjaga. Osakond suudab endaga kaasa tõmmata arstiteadlasi ka teistest üliõpilasorg-dest. Teostatakse ühisel kõnede korraldamist maal („tervishoiulik lend“ 1915 I). Kogutakse rahva arstimisviise.

L. O., K. T. O. ja A. O. on osakonnad, mis revolutsiooni tulekul kõige kauemini avaldavad tegevust. 1917 II peab L. O. oma 10-aastase tegevuse mälestuspäeva.

Ülemalhoodud üksikute osakondade ürituste ja kavatsuste kõrval teotseb igalüks neist omavaheliste kõnede alal. Sageli on nende kõnede teemad puht-erialised, mõtetevahetuseks eriteadlaste vahel. Selle kõrval aga leidub iga osakonna kõnede hulgas ka laiemaid ringe huvitavaid teeme. Igas osakonnas on rahvaliku teaduse levitamise üheks tähtsamaks ülesandeks. Peamiselt osakondades aktiivselt töötavad kaasvõitlejad esinevad rahvalikkude kõnedelega nii Tartu seltsides kui ka maal hariduse-, karjuse- ja muus seltsides. Mõnel õppeaastal kogutakse arvustikulisi andmeid väljaspool EÜS-i liik- 70, 1912/13 üle 80. Maailmasõja puhkemisel on liiselt suur pidur- dav mõju osakondade tööle: välisstegevus jääb esialul soiku ja suudab hiljemini areneda ainult puudulikult. Sisemises töös mõjub vane- mate kaasvõitlejate kiire kadumine sõjaväkke niisama takistavalt. Revolutsioon ja sellele järgnenud sündmused organiseerivad enamiku huvid sootu teises suunas, nii et osakondade töö normaalseks jätkat- miseks ei jää enam jõudu.

Seltsi ideoloogია iseloomustamiseks annavad kõik ülemalhoodud üritused ja osakondade tegevus oma osa: EÜS-i on kõnealusel aja- järgul koondunud tähelepanдав osa eesti üliõpilasi, kes näevad oma ülesannet eesti üldkultuuriliste ürituste algatamises, toetamises ja edasiviimises ning hariduslikus töös. Lisaks ülemalhoodule tuleb nimetada, et terve kõnealuse ajaajärgu kestes jätkab EÜS 1897 alus- tatud „Sirvilaudade“ toimetamist ja kirjastamist, nüüd juba otsemas mõttes kui varemini: alates 1907 I jääb ülesanne täies ulatuses seltsi kirjandusekomisjoni õhule, kuna vilistlased, kes peamiselt E. K. S.-i asutajad, koondavad oma tööjõu sellele laiemale tööpõllule. „Sirvi- laudad“ levivad enamasti 25 000-es eksemplaris. Peale võrdlemisi täieliku kalendaarini, mida kasustab suur arv teisi ilmuvaid kalend- reid, on „Sirvilaudade“ väärtus populaarteaduslikes kirjututis tema liias.

EÜS kui organisatsioon jälgib eesti avaliku elu sündmusi (teat- rite, seltsimajade õnnistamised, avalikkude tegelaste tähtpäevad) ja võtab neist enamasti esinduse kaudu osa. —

Üliõpilasorganisatsiooni ja organiseerumismuformide põhiprob- leeme ei kao EÜS-i päevakorrast terve ajaajärgu kestes. Küsimus, mis ikka jälle uuesti kerhib, on värvideküsimus.

EÜS-is hoiul olev *Frat*. *Viljensise* värvimüts ja komme seda Seltsi ruumides tarvitada moodustab ka peale *Frat*. *Estica* lahku- mist veel pinna, millel tekib ikka jälle uusi korporatsiooni asutamise üritusi. 1908 lahku Seltsist rühm üliõpilasi, asutades korpi *Sakala*. EÜS-i ja vilistlaste ühised koosolekud saavad tegelda selle värvide- küsimusega aga veel 1909, 1910, 1911 ja 1912 I. 1909 tekib algu- pärane kavatsus, moodustada EÜS-is värvikandjate osakond samul alustel nagu erialised osakonnad L. O. ja Ü. O. Selle kavatsuse otsus- tamisel langevad hääled pooleks. Järgmisel aastal (1910) võetakse aga suure hääleannusega vastu otsus: „EÜS-i täiskogu tunnustab põhjusemõttelikult, et ta oma sihtide ja tõsisemate püüete kättesaami- seks värvimütsi ja sellega ühes käivaid kalduvusi mitte õigeks ei pea.“ 1911 II tõuseb küsimus ühisel koosolekul uuesti, sest jälle olevat tunnud ette Seltsist lahkumisi. Küsimuse otsustamiseks korralda- takse järgneval poolaastal (1912 I) erakorraline ühine koosolek, kus 1910. a. otsus uuesti kinnitatakse.

Sellest ajast peale kaob värviküsimus päevakorralt, kusjuures Maailmasõja ajal maksmapandud värvimütside avaliku kandmise keeld aitas selleks kaasa. Seltsi sisemises elus ei kaotanud ta aga oma tähendust täielikult. Traditsioon, et EÜS-ii on hoiul *Frat*. *Viljensise* värvid, ja komme neid tarvitada Seltsi ruumides, Seltsi aias, omas korteris ja oma isa maatüki piires elab osa Seltsi liikmete hulgas ikka edasi.

Kõnesoleval ajaajärgul, eriti alates 1912 II, mil EÜS-i liikmete arv hakkab eriti jõudsasti kasvama, on suur arv värvimütsi vasta- seid, kes teda ei tarvita, kuid kes kaasvõitlejate eriharrastustele vaa- tavad sallivalt, senikaua kui need eriharrastused ei astu vastuollu terve seltsielu korralduse, ürituste ja ideoloogiaga. Ja võib tähend- dada, et tõepoolest suurem ja olulisem osa EÜS-i ülemalkirjeldatud üritusist teostub „värvimeeste“ ja värvivaslaste sõbralikus ühistöös. Kus teatava määrani tekib kaks rinnet, on noorte S-i liikmete tege- liku kasvatus küsimus. Värvide pooldajad nõutavad ja teostavad osa noorliikmete juures kasvatusvõtteid, mis on Tartus olnud tava-

lised korporatsioonides, ja kodukorra küsimuste arutamisel taotlevad tihedamat isiklikku sidet noorte ja vanemate liikmete vahel. See ei omanda aga kõnealusel ajajärgul kunagi sellist iseloomu, et kõik Seltsi astuvad noormehed oleksid sunnitud täitma vanemate kaasvõitlejate isiklikke nõudmisi, ja need nõudmised ise ei omanda ekstreemseid vorme. Toimub loomulik valik sisseastujate vahel, kellest osa otse vabal kaldub värvikommete poole, kuna selle vastastele ei tehta mingeid raskusi käitumisel oma vaadete ja kalduvuste kohaselt. Kuna nii ühedest kui ka teistest areneb Selsile nii enam kui ka vähem positíviseid tegelasi ja kuna intimiteeti taotlev värvipoolajate rühm peab sageli nägema vastaspoole mitte vähemat kiindumist Selsi kui ka vastupidiseid nähtusi endi ridades, siis leitakse vanemates semestrites olles tavaiselt rikka ühine keel S-i kasvatusvõtete ja üksikute isikute hindamisel.

See mimesuguste vaadete ja üliõpilastüüpide pidev kooselu EÜS-is on eemaltvaatajale olnud arusaadamatult, seda enam et peale värviküsimuse leidub lahkuinukuid ka poliitilisel alal. Ent poliitiline teoreetisemine ega klassiteadvuse arendamine ei juurdunud EÜS-is. Sisemine kord, üritused nii Selsis endas kui ka väljaspool kandsid demokraatlikku ilmet.

Valmistumine rahvuslikule kultuuritööle, võimalust mööda juba üliõpilaspõlves rakendumine sellele tööle, taotelles sama vaimu, mis vanemad põlved avaldanud sel alal — see on EÜS-ile iseloomulik kõnealusel ajajärgul. See võimaldas üle saada kitsamaist riimaten-dentsidest, see asendas suurema intimiteedi tarvidust (mis ka rohke liikmetearvu juures oli raskesti teostatav), ilma et seejuures oleks oluliselt takistunud iseloomude väljaarendamine, positívne töö, vaba eneseteostus või kaasvõitlejalik vahekorid.

Kõik see oli aluseks peamotiivide, miks värvikandmist tavaiises mõttes ei pooldatud: opositsioon balti vaimu välitsteigi tunnuste vastu, tahe mitte isoleeruda rahvast ega kasvatada enda eri meelsust. Lisaks tuli tunnus, mis sini-must-valge värvikolmikule oli juba osaks saanud rahvusvärvidena: ei peetud enam võimalikuks neid värve teha ühe kitsama ringkonna eesõiguseks.

Teine üliõpilaselu kardinaalküsimus — suhe alkoholile, on ka sel perioodil EÜS-is olnud võitluste alaks. Joomakombeid käsitlev osa kodukorrast kaotati juba 1904. Käsiteldaval ajajärgul on EÜS-i vilistlaste ja ka liikmete hulgas rida juhtivaid tegelasi eesti karuskusliikumise alal. Ühes noorliikmete üldarvu kasvamisega kasvab ka

alkoholi mittetarvitajate arv nende hulgas. 1910 II astutakse samme eesti üliõpilaste karuskuseltsi asutamiseks, millest võtaks osa mitte ainult EÜS-i liikmeid. Põhikirja aga ei kinnitata ülemalt poolt. Karuskusmeelseid S-i liikmeid ühes samameelsetega teistest organi-satsioonest võtab hiljemini osa karuskus-klhutusstõöst, mille tõusumomendena on märgitavad „karuskuslennud“ 1914 I ja 1915 I.

Karuskuspuüded EÜS-i piires avalduvad eeskätt selles, et Selsi „majandus“ enam ei hangi alkoholsete jookide tagavaru liikmetele tarvitamiseks Selsis. Selle tagajärjel asutab osa Selsi liikmeid omavahelise tarvitajate-ühisuse *Tulu* (1911 II), mille hooitiseb oma liikmete sellekohaste tarviduste eest. Mõned poolaastad kestab see seisukord, siis tuleb Selsil korranikkumiste ja võlgade küsimuse pärast vahele astuda, ning *Tulu* tegevus lõpetatakse. Alkoholitarvitamise keeld Selsi ruumes on korduvalt kõne all: 1912 II, 1914 I, 1914 II, 1916 I. Häätetamisel on keelu pooldajaid kui ka vastaseid peaaegu võrdselt, kord on esimesil isegi selge enamus. Kuna aga keeld tähendaks senise seisukorra muutmist, siis on nõutav kva-fitiseeritud häätteenamus. Nii kestab siis terve ajajärgu vältel EÜS-is seisukord, kus nii alkoholi tarvitajad kui ka karusklassed kumbki oma veendumuste kohaselt kõrvuti elutsevad, tihhti vaitlevad ja võitlevad, kuid omavahelistel koosviibimistel päris sõbralikult ja teineteist häirimata jäbi saavad. Tõsi, joojate koosviibimised kestavad alati palju kauemini ja toovad sageli esile küsimusi, mida kõik üheskoos peavad eraüksikule ja kohtutes lahendamata.

Üliõpilasorganisatsioonide vaheline läbikäämine, formaalne vahekorid ja ühisüritused — need küsimused on EÜS-is tähtsal kohal terve käsiteldava ajajärgu kestel. Kuna neile küsimustele käesolevas teoses on pühendatud eri peatükki, siis ei tarvitse neist ühisküsimusist malt peatuda. Olgu vaid mainitud, et enamiku neist ühisküsimusist algatab EÜS (Tartu org-de vahekorid, ühine aastapidu, ühine meeskoor, „Üliõpilaste Lehe“ mõte, teadusliku töö edendamise kapitali, lüdivahekorra, suvisemestri eelnõu, kodu-urimistöö korraldus, ühiseid aktsioone ülikooli evakueerimise takistuseks, ühiseid samme Eesti iseseisvuse toetamiseks ning saksa sõjailikooi suhtes seisukoha võtmiseks).

Liiga pikale viiks nende kavatsuste arengu jälgimine EÜS-i enda piires. Olgu vaid riivatud küsimus, millised eeldused olid EÜS-i nende ühisürituste propageerimiseks. Esikohale tuleks seada traditsioon, teotseta kultuuriliste ürituste suunas väljaspool. Viil O.

Kallas, kes suure osa neist ühisiirustusist algatas EÜS-is eneses, lähetus peamiselt tulevaste rahvusliku kultuuri alal tegelajate kontaktitarbest juba üliõpilaspõlves. Ent see kontakt ei pidanud toimuma mitte ainult vastastikutse külaskäikude ja omavaheliste auasjade öändamise teel; EÜS-i rohkearvuline ja mitmekesine liikmespere lubas eeldada, et kogu eesti organiseeritud üliõpilaskond võiks astuda palju thedamasse koostöösse kui seni. Sellest järgnes kartellide ja erivahekordate tagasiükkamine ja järgikindel üldvahekorra taotlemine tingimatu positiivse sisuga. Sellekaudu loodeti, et tüliasijade lahendamine omandab selle tähenduse, mis temale loomulikult peab omistama, — olla juhuslike pinevuste lahendajaks ja pakkuks seks valmis vormi. Aumõisted pidid arenema ühises töös, samuti kui põhjooi tulevaseks rahvuslikuks organisatsiooniks ja ideoloogias.

Mis puutub tegeliku läbikäimise teiste üliõpilastega, siis püütakse seda edendada, nagu nägime, osakondade töö kaudu, ühistel muuseumipildidel ja lauukoosel. Kitsamat laadi üliõpilasilik läbikäimine peab toimuma igakuistel võõraste vastuvõtu õhtutel; kuid seal pole enamasti määrata suurt elavust. Teatavaks eduks ses suhtes on see, et 1917 II hakkab neist õhtuist osa võtma ka TENÜS-i liikmeid.

Õtsest tülivahekorda on EÜS-il ajuti ainult korpi *Sakalaga* (1914 II). Tüli lahendatakse pool aastat hiljemini korpi *Vironia* algatusel vahe- ja aukohtu teel, kusjuurel mõlemil poolel leitakse eksimusi. Teiste org-idega, ka *Sakalaga*, nii enne kui ka pärast-poolle saadakse läbi rahu, õiguigi et *Ugala* lahkumisel *Frat. Esitcast* avaldatakse poolehoidu *Ugala* asutajale. (Seda ei deklareerita ei asjaosalistele ega ka avalikult.) Väike arusaamatus *Ühendusega* 1915 lahendatakse omavahelise kirjavahetuse teel.

Teistest rahvustest üliõpilastega pole EÜS-il käsiteldaval ajajärgul erivahekorri. Lähikäimine, mis tekib ülikooli evakueerimise küsimuse pinnal ja revolutsiooni järele, algatatakse kiil EÜS-i poolt, kuid kõik aktsioonid ja koosolekud teostatakse teiste üliõpilas-organisatsioonide asemikega ühiselt.

Maailmasõja päevad takistasid, nagu juba ülemal tähendatud ja nagu see oli vist igalpool, EÜS-i normaalse tegevuse arenemist. Vanemad liikmed kadusid kiiremini kui normaalajal Seltist (1916 I oli EÜS-i liikmeid ja vilistlasi juba 55 isikut sõjaväes). Üldine ümbne õhkkond ei soodustanud tujuküllast teotsemist. EÜS-ii tek-

kis ka raskusi korteriga: loovutanud oma maja sõja alul eesti organisatsioonide poolt ülalpeetavale sõjahajgiale, tuli Seltisil kolida paaril korral (esimalt *Vanemuise* III korrale, siis Jaani t. 40; 1918. a. alul tagasi pääsenud oma majja, tuli okupatsioonivõimude eest uuesti siirduda *Vanemuise* III korrale). Raamatukogu piisus kõik aeg omas majas; selle tarvitamine oli võimaldatud, kuid loomulikult mitte nii hõlpsasti kui muudu, ka ei pääsenud ta kannatamast okupatsioonile ja sellele järgneval ajal.

Revolutsiooni puhkenine löi meeleolu ja rakendas suure arvu Seltisil liikmeid mitnesugustel aladel väljaspool üliõpilase kutsesõõd ja organisatsioonile. See avaldub osakondade töö soikumises ja üldiselt siseelu küsimuste tagaplaanile jäämises. Selle asemel kerki aga ulatuslikumaid kultuuripoliitilisi ja poliitilisi küsimusi, mis nõuavad seisukohavõttu terve üliõpilaskonna poolt.

Meeleavaldusil 26. märtsil 1917 ja 21. nov. 1917 tuleb tarvitusele EÜS-i sini-must-valge rahvuslipu originaal, mille kõrvale lehvib punane lipp. 21. nov. 1917 teised üliõpilasorg-id oma hippudega ei esine, demonstreerides ühist seisukohavõttu.

Enamliku pöördle puhul, just meeleavalduse päeval, kannatab „Postimehega“ seotud EÜS-i vilistlasi. Üks ksvl, kes higaganusest käis kõnelemas Pritsimaja koosolekul enamlaste vastu, satub pärast tribunaali ette ja saadetakse Kroonlinna. Konspiratsioon, mis hiljemini toimub enamliku võimuharamise vastu ühenduses teiste üliõpilasorg-dega ja eesti õhvitseridega, ei arene reaalselt tagajärjedeni. Alles paar päeva enne enamlaste lahkumist Tartust okupatsioonile eel muutub Seltisil korter relvastatud sõjalaagriks.

Saksa okupatsioon halvab välisgevuse suuremas ulatuses ja kuna vene ülikooli sulgemine ukse ees, siis suubutakse eksamitõhe, et veel teha, mis võimalik. Katsetatakse samme võimude ees areteeritud vilistlaste vabastamiseks, kuid tagajärjetult.

Kirjanduskomisjon püüab „Sirvilaudade“ jissas tuua kirjutisi, mis peaksid julgustama vastupanule, tsensuur peab need aga kinni.

1918 II on vähe Seltisil liikmeid Tartus, kuna juba kevadel eilav seisukoht võeti avatava saksa sõjavälikooli vastu. Augusti lõpul võtab EÜS kahel koosolekul, mis järgnesid teineteisele päeva pealt (et võimaldada suuremale arvule liikmeid osa võtta) ühel häälil eilava seisukoha saksa sõjavälikooli vastu. See seisukoht leiab pooldamist org-de rõhuva enamiku juures, milleõttu surveabinõud org-

devalheises moodsus tarvitusele võetakse liiklooli sisseastujate vastu. EÜS-i liikmete hulgas on üksikuid selliseid, kes seetõttu EÜS-ist välja heidetakse.

Relvastatud kodukaitse mõte elab EÜS-is ka okupatsiooni ajal: selleaegse surve vähenemisel novembri algupoolel 1918 algab EÜS-is vabatahtlik rahvaväkke astumine. 24. nov. 1918 kohustab EÜS selleks kõiki oma liikmeid.

EÜS-il on leinata 13 kaasvõitlejat ja viiendast, kellest 6 ksvl ksvl ja 1 viil langes lahingus, 3 ksvl ksvl suri haavadesse, 1 viilist-lane-artist tapeti vangilangenuuna, 2 viilistlast-artisti suri plektilisse soetõppe sõjaväearstena.

## II. EÜS Ühendus 1906—1918.

EÜS *Ühendus* tekkis 1906. a. II sem., arvatavasti oktoobrikuus. Täppis kuupäev pole teada, kuid on olemas kassaraamat, mis näitab, et sel poolaastal on 23 liikme käest liikmemakse vastu võetud. Legaalselt asutati *Ühendus* aga alles 1907. a. I sem., saades paraleelselt kinnitatud kahe kõrgema õppeasutise — Tartu Ülikooli ja Loomaarsti-Instituudi — juures (16. II 1907 resp. 12. IV 1907). Selts ise loeb oma algust 1906. a. II poolaastast ja peab aastapäeva oktoobri lõpus.

*Ühenduse* tekkimine järgneb seega ajaliselt 1905. aastale ja on ka ideoloogiliselt selle aastaga seotud. „Tundus tarvidus keskkoha järele, mille ümber oleks koondunud kõik, kellel tahet võidelda kasvava poliitilise ja tihiskondliku reaktsiooni vastu, revolutsioonilise liikumise ideid edasi kanda ja selle tegelasi toetada ja kaitsta“, kirjutab üks asutajast (A. Palvadre, *Üliõpilasteht* 1926, nr. 11, lk. 191).

*Ühenduse* eelajalugu ulatub aga palju kaugemale minevikku tagasi. Tema eelkäijana tuleb vaadelda ühelt poolt nn. jaaksonlaste rühma 1894./95. aastast alates ja teiselt poolt *Aquilonia* rühma Tartu Loomaarsti-Instituudi eesti üliõpilaste hulgas 1903./04.

„Jaaksonlaste“ rühma moodustas 90-date aastate algupoolel rida eesti üliõpilasi (arvuit umbes paatkümme), kes mitmesuguseil põhjusil tol ajal ei liitunud EÜS-iga. Need põhjused olid selle rühma esindaja J. Jaaksoni sõnade järele: 1) korporatsiooni kommete taotlemine EÜS-is; 2) soov rahva keskel sellele lähidast haredustööd teha; 3) konfessionaalne vastolu valjuult luterliku EÜS-iga („jaaksonlast“ K. Pätsi polevat omal ajal EÜS-i vastu võetud tema vene usu pärast); 4) rühma tendents, võidelda kõrgemate seisuste

eesõiguste vastu. Terve rida selle rühma esindajast oli sotsialistliku või pahempoolse poliitilise ilmega ja usuausjus vabamõtteline. Nähes korporatsioones ja EÜS-is balti saksa aristokraatlike kommete taotlemist, kaldub see rühm sõbralikkudesse suhetesse demokraatlike vene ringkondadega. 1895 katsetatud organisatsioonina registreerumine ei õnnestunud ja rühm läks ajaajooksul laiali. Pärastise *Ühenduse* viilistlaskogu asutamisel astus algusest peale viilistlaseks kolm endist „jaaksonlast“ J. Jaaksoniga eesotsas, nii et teatav side selle varajasema rühma ja tänapäeva *Ühenduse* vahel on ka otseselt loodud.

Noorem, *Aquilonia* rühm on tihedamalt seotud *Ühenduse* tekkimisega. See oli rida loomaarsiteaduse üliõpilasi, kes püüdis ülalmainitud nime all registreerida seltsi, mis oma ülesandeks seadis ühiskondlike teadustega tutvumise ja töötavate kihtide hulgas haredustöö tegemise. Nende poolt esitatud põhikiri ei leidnud samuti kinnitust (1903). *Ühenduse* asutamisest on aga kõik *Aquilonia* liikmed, kes sel ajal veel olid Tartus, osa võtnud. *Ühenduse* asutamise algatajaks ongi olnud stud. med. vet. A. Arras. Sellega on ka seletatav nähtus, et *Ühendus* on registreeritud kahe õppeasutise juures.

*Ühendus* registreeriti tolleaegse normaalpõhikirja alusel. Liikmete arv on ametlike aruannete järele esimesel aastakümnel alla 30, protokollide järele aga üle selle arvu. See on seletatav nii, et *Ühenduse* tegevusest võttis nn. toetavate liikmetena osa ka vaba-kuulajaid, kursustasi Rostovtsevi kursustelt ja isikuid, kes üldse kõrgemas koolis ei olnud. Varsiti tuli aga nende, iseenesest väikearvuliste liikmete eemalolekamine seltsist. Keskkoolid, kust tuli *Ühenduse* liikmeid esimesel aastakümnel, olid peamiselt Treffneri gümnaasium, Riia vaimulik seminar ja Tartu realkool.

Asutamise ajal on võetud seisukoht, et *Ühendus* koondab endasse radikaalse maailmavaataga üliõpilasi. Nad pidid seisma pühemal pool ainsat selleaegset legaalsel erakonda ERE-t. 1913 I toimetatud vastlav ankeet osutabki, et 19 vastajast (29 liikme kohta) on 10 sotsialisti, 5 erapooletut, 2 kadetti, 1 indiviidualist, 1 pahempoolne. Tervelt 12 19-dest on poliitiliselt kannatada saanud (4 neist vanglas olnud). Maailmavaateliselt on veel iseloomustav, et 18 (21-est) eitab isikliku jumala olemasolu.

Hiljemini, juba käsitledava ajajärgu lõppemisel, peetakse pikemaid läbirääkimisi seltsi sihtide kohta ühisel koosolekul viilistlastega

(30. nov. 1919). Seal on *Ühenduse* algusaegade kohta tähendatud, et *Ühenduse* asutajad pidasid oma kohuseks mitte ainult teaduslikku tööd teha, vaid ka ühiskondlikust ja poliitilisest elust osa võtta. *Ühenduse* asutamisel poliitilist programmi ei olnud.

Sellele tuleb lisaks, et *Ühenduses* oli algusest peale keelatud alkoholi tarvitamine seltsi ruumes. 1911 I on otsustatud saadiku kaudu osa võtta Tallinna karjuskongressist. Alkoholi tarvitajad ei ole aga *Ühenduses* mitte täiesti puudunud. 1912 I on olnud sel pinnal konflikt: 4 liiget astus välja, et üht „topsi vendade“ lahkkuma sundida. Alles 1917 I, peale revolutsiooni, tehakse otsus seltsi ühes limonaadiga muretseda ka Saku õlut, kuid seegi otsus on sündimuste keerises jäänud peamiselt paberile.

Seltsi sisemise elu korraldusele pöörati alul vähe tähelepanu, samuti kui korteri mugavusele. Kindlaid andmeid kodukorras on alates 1911 II, mil poolaasta algusest peale on seinale pandud uus kodukord, mis koostatud üksikute koosolekute otsuste põhjal. Esimeseks punktiks on alkoholi tarvitamise keeld seltsi korteris, teiseks suitsetamise piiramine ühe toaga.

Liikmete vastuvõtt toimub sel teel, et eestseisus paneb liikmekandidaadi nime ühes soovitaaja seltsi liikme nimega mustale tahvile. Kahe nädala möödumisel loeti liikmekandidaadid liikmeks. Häälletamist oli tarvis, kui keegi seltsi liikmeist seda nõudis. Tegelikult aga ei hääletatudki, pidades seda umbusalduse avalduseks uuele seltsimehele. Alles 28. jaan. 1915 on selline kord muudetud. Väljaheitmise võis toimuda seltsi sihtide vastase ülespidamise pärast, ja selleks oli tarvilik  $\frac{2}{3}$  hääte enamust.

Kodukorras oli ka ära määratud, et *Ühenduse* liikmed ei võinud olla ühtlasi eesti korporatsioonide, EÜS-i ja *Frat. Dorpatensise* liikmeks.

1910 I on vahekohtu asjus asunud üldiselt pooldavale seisukohale, tunnustades seda kultuuriliseks vahendiks, mis aitab teataval korraldusel korraldada mitteloomuuliku vahekorja seltsimeeste vahel. Keelduda vahekohtust võis ainult vastase või eestseisuse nõusolekul vähetatasa kokkupuõrke puhul.

1912 II pandi ametisse vanamees, kes peab noori liikmeid seltsis valitseva korraga tutvustama.

Tegelik olukord on seltsis sageli andnud põhjust kaebusteks loiduse üle, kuid on ka aastaid (näit. 1913), millele töö ja tegevuse seisukohast järgneva aasta alul võidi rahulolemisega tagasi vaadata.

Alul on ainsad seltsi sisemise elu avaldused peakoosolekud ja kõneõhtud. Esialgne liikmete koosseis pakkuski rohkem eeldusi poliitiliseks klubiks kui üliõpilaste intimoorganisatsiooniks, kuna oli ka mitteüliõpilasi-liikmeid, nagu ülemal juba märgitud. See seisukord aga muutub varsti, mitteüliõpilased jäävad enamale ja muusika- ning teedõhtud (eeskavaga) pääsevad seltsi. Naisüliõpilaste korvaldamise küsimus kerkitab fäevakorda, kuid otsustatakse eitavalt, nii et *Ühendus* on ikka olnud segaselts.

1915 algab *Ühenduses* liikumine kodukorra muutmise suunas. Üld- kui ka eriti eestseisuse koosolekuid on rohkesti. 26. nov. 1916 astub juhatus ametist ära põhimõtteliste lahkkunnikeute pärast seltsi enamusega. Need põhimõttelised lahkkunnikeud tekivad seltsi sisemise elu korralduse pinnal: osa liikmeid tahab hakata rohkem rõnku panema omavahelisele läbikäimisele ja lõbusale ajaviitmisele.

Seltsi aineiline olukord ei ole keerge algusest peale. Kulub palju jõudu sissetulekute hankimiseks pidude kaudu ja korteriküsimuse lahendamiseks.

Peamist tegevusala näeb selts aga kõneõhtude korraldamises, nii seltsis kui ka väljaspool seltsi. Lääbriäkkimistel seltsi põhimõtetete üle 9. veebr. 1908 on vastu võetud järgnevad juhulausead:

„1. Seespoolne seltsi tegevuse siht olgu: a) liikmetes kindla maalmavavate väljatöötamine, b) nendes kohusetunde äratamine ühiskonna vastu,

2. Väljaspooli avaldab ennast selts: a) kõneõhtude läbi, mis seltsi liikmed ühes või teises kohalikus seltsis peavad, b) kirjanduse teel.“

Esimesel aastakümnel on *Ühenduse* liikmed pidanud kokku umbes 150 kõnet, nendest üle 90 seltsis. Ruumi puudusel ei saa üksikasiojalikumalt peatuda kõne teemadel. J. Jans'i järelle (Üliõpilaste leht 1926, nr. 11, lk. 185/6) olgu neid iseloomustatud ainult kõige äärmisemal kujul. Kuni 1911. aastani puudutavad kõnelejad nimel puhul sotsialistliku ja üldse revolutsioonilise liikumisega ühenduses olevaid küsimusi. Selle kõrval esineb paar kõnet Tolstoist ja tema õpetusest, „Ühimeesest“, „Inimese üksildus“, siis rida kirjanduslikke kõnesid — on ju A. Hansen-Tammisaare seltsi liige. Selts on üldse Noor-Eesti liikumist silmas pidanud.



*Ühenduse* lipukandjale on avaldanud soovi, et *Ühendus* lahkuks meeleavaldusest.

Pahempoolsete rühmadega kontakti astumise otsuse pärast on üks liige seltsist välja astunud.

Seltsina *Ühendus* poliitilisel alal 1917. a. ei teetsenud, sest liikmed valgusid laiali, rakendudes mihel pool mujal. Ainult enamliku pöördele järgnenud sündmused sundisid *Ühendust* seisukohta võtma.

*Ühenduse* viihestasi sai uuestiloodud Tartu maavalitsuses enamuse (asjaolu, mis võimaldas seltsile korteri maavalitsuse ruumes, kuna selts vastutasuna andis kasutada oma mööbli). Kui maavalitsus enamlastele asjaajamist üle ei andnud ja siis areteeriti, esines *Ühendus* protestiga sõjarevolutsioonijõe komitee ees ja suuremais ajalehtedes, arvestades mitte ainult enda viihestasi, vaid ka ainsat mitte nende hulka kuuluvat maavalitsuse liiget. Selles protestresolutsioonis tunnustatakse Eesti Ajutine Maapäev ainukeseks võimuks, kes on Eestis õigustatud võimu enda kätte võtma.

Sellest seisukohast väljundes tunnustatakse paar päeva hiljemini tarvilikuks kinutustöö sõjaväes, et ta toetaks Eesti Maavalitsust. Seega oli *Ühendus* jõudnud samadele seisukohtadele, nagu teisedki eesti üliõpilasorg-id. 21. nov. 1917 meeleavaldusest osavõtmine ühes teiste eesti üliõpilasorg-idega on nende seisukohtade loogiline järelaud.

1918. aasta seisukohavõttudel üliõpilaskonnas toimib *Ühenduse* esindaja kontaktis teiste e. ü. org-de enamikuga nii kevadistel kui ka sügisestel as.-kogu nõupidamistel. Seltsi koosolekuid on peetud vähe. Viimane, millest kirjalikke jälgi, on olnud 26. märtsil 1918. 18. märtsil on arutatud seltsi esindaja aruannet prints Leopoldi vastuvõtu asjus, kus *Ühenduse* esindaja ühes teiste org-de asemikuga (mitte EÜS-i asemikuga üks) nõudis eesti esindust. Sel puhul on selts võtnud seisukoha, et „keegi peale eestlaste eneste nende mihel esineda ei tohi“.

Kirjalikke jälgi sellest, et *Ühendus* saksa sõjatiiklooli boikoteeris ja oma liikmeid kohustas astuma Vabadussõtta, ei ole säilinud, kuid need seisukohad on võetud ja läbi viidud. Vabadussõjas sai surma kaks *Ühenduse* liiget.\*)

\*) *Ühendusse* puutuv kirjutis on koostatud oluliselt „Üliõpilastele“ *Ühenduse* erinumbri — 1926 II ja *Ühenduse* 25 a. albumi põhjal.

### III. Eesti Naisüliõpilaste Selts 1911—1918.

Kuni 1905. aastani ei olnud naistel võimalik Tartu Ülikooli õppima pääseda, sest et sinn samuti kui teisteski vene ülikoolides hakati alles sel aastal naisüliõpilasi vastu võtma. Peagi lõpetati aga vastuvõtt jällegi, ainult vastuvõetunil võimaldati tööd jätkata.

1908 avatakse Tartus aga kahel kõrgemad erakursused, — Rostovtsevi kursused loodus- ja arstiteaduse nii mees- kui naisüliõpilasile ja Jassinski ajaloo-keeleteaduslikud kursused ainult naisüliõpilasile.

Sellest ajast peale algab rohkemaarvulisen naisüliõpilaste ilmunine Tartu akadeemilisse perre. Alul kadusid väikesearvulised eesti naisüliõpilased valdavasse muulaste kirjusse maailma. Peagi hakkas nende eesti naisüliõpilaste seas maad võtma mõte oma organisatsiooni loomisest. Selleks aitas kaasa rahvuslik moment, üheõigusluse mõte ja arvatavasti ka olemasolevate meesüliõpilaste organisatsioonide eeskujul.

ENÜS-i asutamise mõte on algatatud Jassinski kursuste kuulajate poolt, kes astusid kontakti Rostovtsevi kursuste kuulajatega. Sügisel 1911. a. on peetud esimene nõupidamine ühe asjaosalise (L. Martina) korteris, millest võttis osa mõlema kursuse naisüliõpilasi ja kus seltsi asutamine tunnustati tarvilikuks ning valiti toimikond põhikirja koostamiseks.

Selle koosoleku täppis aeg ja osavõtjate täielik nimestik ei ole teada. Põhikirja esialgsest väljatöötamisest ja organiseerimisest võttis osa 10 naisüliõpilast, kellele varsti seltsis 5 (fl. 7, arstit. 3, loodust. 5).

Osutus, et seltsi kinnitamine oli seotud suurte raskustega. Kuna liikmeks oli kahe õppeasutise kuulajaid, siis tuli nõutada luba õppekonna kuratorilt. Kui selle juurde mindi, on see küsimud, kes selle mõtte nendele olevat andnud, kas ehk Tõnisson. Innsest nähti selles uue rahvuspolitiilise org-i tekkimist. Ka kursuste juhatused ei nõustunud rahvusliku naisüliõpilasseltsi registreerimisega, kui seda katsetati mõlema kõrgema õppeasutise juures korraga (*Ühenduse* eeskujul) kahe eri org-ina.

Kuna legaliseerumine seega näis olevat esialgu väljaväädeta, siis teotsetakse pörandaaluselt, konspireerides ja püüdes arendada omavahelist tutvust ning läbikäimist.

Legaliseerumisküsimusest saadi esialgselt sel teel üle, et (10. III 1913) otsustati astuda Noor-Eesti liikmeks ja seal moodustada

nagu mingi Noor-Eesti naisrühm. See võimaldas järgnevat aastail seltsile esineda avalikult Eesti Naisüliõpilaste Rühma (ENÜR) nime all. Mitte vähem tähtis polnud see, et võidi Noor-Eesti ruumies kartmatult koos käia ja oma sisemist elu korraldama hakata. Siin oli võimalik kasutada ka raamatukogu.

Seltsi iseseisva registreerimise kavatsus ei kao aga päevakor-rast. Kuratorite vahetus lasseb 1913 sügisel uuesti katsetada regist-reerimisega õppekonnana juures. Sealt saadakse aga kindel vastus, et Eesti Naisüliõpilaste Selts võib registreerimisele tulla ainult tava-lises korras, nagu iga teine seltskondlik organisatsioon väljaspool õppeasutisi. See teade mõjub rüsuvalt, kuid otsustatakse siiski kat-suda ka seda võimalust. 16. det. 1913 saadetakse põhikiri kinni-tusele juba kahele poole: kubernerile üldistel alustel kinnitamiseks ja ülikooli valitsusele kinnitamiseks kui „semljalšestvo“.

Kummalgi palvel ei ole nähtavasti tagajärgi, sest 15. sept 1914 on kõne all asjaolu, et seltsi põhikiri on uuesti saadetud Riiga kin-nitamisele. Ka nüüd tuli ta kinnitamatult tagasi, nagu selgus, mõ-ninga puuduse pärast. Kui need puudused kõrvaldati ja veel kord isiklikult pöörduiti kubeneri poole viibimisel Tartus, siis saadi vastus, et seltsi enne sõja lõppu üldse ei kinnitata.

Sellega lõpevad registreerimisüritused kõnealusel ajajärgul, mis on nõudnud palju jõudu ja moodustanud ühe põnevama „tegevus-haru“ seltsi põrandaalusel ajajärgul.

Sisemise elu korraldamine läheb selle kõrval aga omasoodu. Peetakse koosolekuid, vaidlusi- ja kõneõhtuid, töötatakse välja ko-dukord, arendatakse liikmeis kohusetunnet ja dissiplini. Kõned puudutavad ilukirjanduse, tervishoiu, naisliikumise ja rahvuspoliitilisi küsimusi. Elavalt vaieldi ka poliitiliste küsimuste üle. Pannakse alus raamatukogule. 1915. a. töötatakse välja eelnõu abianandmise fondi asutamiseks, millest saaksid toetust puudustkannatavad nais-üliõpilased — eelnõu, millele tol korral reaalselt sisu ei suudetud anda, kuid mis siiski teostus 1923. a. Lilli Suburgi nimelise abiraha asutamiseks.

Võrreldes meesüliõpilastega oli naisüliõpilasil ja nende organi-satsioonil seltskonnas kui ka teiste organisatsioonide hulgas suh-teliselt raske ja asend. „Igal üksikül seltsi liikmel tuli võidelda oma kui naisüliõpilaste mõtte eest meesüliõpilaste ees, seda enam et ka seltskonna arvamine oli pahatühti naisüliõpilaste vastane.“ Kirjutab esimene ENÜS-i juhataja A. Krims-Kotkas. Mis puutub nende esi-

meste Tartu naisüliõpilaste ühiskondlikku päritollu, siis esikohal on talutütreid, järgnevad majajoomanikke, kaupmeeste ja käsitööliste tü-tred. Üksikud teenivad suvevaheajadel.

ENÜS-i vahekorras teiste eesti üliõpilasorganisatsioonidega moodustas seltsi illegaalsus asjaolu, mis seisukorra sageli keerulil-seks tegi. Osa meesüliõpilasi ei tahtnud naisüliõpilasis näha sama-väarsed kaasvõitlejaid. Teisest küljest aga tekkis vähe kadestata-vaid olukordi, kui üliõpilasorganisatsioonide asemikud taotlesid ühi-seid samme avalikkuse ees, kus illegaalse org-i osavõtt oleks või-nud tõmmata asjale kaljuilikku tähelepanu. Selline oli olukord, kui 1915. a. II sem. ülikooli ärarvimise vastu sammude astumisel eesti üliõpilasorg-de as-kogul ühes läti-leedu org-de asemikega ühiseid aktsioone toime pani. Sel puhul tekkinud arusaamatused ENÜS-i ja teiste org-de asemike vahel likvideeriti omavaheliste läbirääkti-miste teel. Enamik teisi org-ne tunnustas ENÜS-i oma keskel org-iks, teiste ees aga arvestas tema illegaalsust. *Ühendus* tunnustas ENÜS-i kõigi ees seltsina. Analoogilisi arusaamatusi oli nähta-vasti olnud juba varemgi, sest ENÜS on otsustanud (1914?) teiste üliõpilasorganisatsioonidega läbikäimise lõpetada, mida aga tege-likel motiividel ei saanud läbi viia.

Muide ENÜS-il on terve rida võimalusi ühiseüritustes kaasa te-gelda ka juba sel perioodil. ENÜS võtab kutsutult algusest peale osa „Üliõpilaste Lehest“, E. Rahva Muuseumi pidude korral-damisest, kõneõhtuist ja soome ning eesti keele kursusist EÜS-is.

On arusaadav, et arvestades olukorda naisüliõpilaste teotse-mine väljaspool ei võinud omandada selliseid mõtteid, nagu see oli meesüliõpilaste organisatsioonides. Siiski võtab ENÜS-i liikmeid osa „karskuslennust“ 1914 I. 1916. a., peale seda, kui jälle avati naisüliõpilaste vastuvõtt ülikoolidesse, esinetakse ajakirjanduses ar-tikliga, milles propageeritakse avanenud võimaluse kasutamist. „Posimees“ avaldas selle artikli, kuid liias omalt poolt hoiatuse.

Revolutsiooni aeg vabastab ENÜS-i tüütavast illegaalsuse pai-najast. Kogu aeg võeti osa nii üldisist kui ka üliõpilaste ühiseist ettevõtteist. Kirjeldata ENÜS-i tegevust sel ajal, tähendaks kor-rata kõike seda, mis tehti 1917. a. üliõpilaskonnas. Aasta lõpul, arutades aktsioone enamliku võimu vastu, tekib org-de as-kogus veel kord arusaamatusi ENÜS-i asemiku osavõtu pärast: mõnelt poolt ei taheta aru saada, et ka naised võiksid olla kasulikud tösi-semate, osalt isegi sõjalist laadi aktsioonide juures.

Revolutsiooni aastal kasvab naisüliõpilaste arv Tartu ülikoolis. Ka ENÜS-i liikmete arv kasvab, kuid erakordsed olud ei lubanud omistada tähelepanu sisemise elu korraldusele. Korterikriisi tõttu Tartus puudub ajuti isegi seltsi korter.

Okupatsiooni ajal kaob selts jällegi pöranda alla. Liikmete enamik sõidab laiali, kuna saksa ülikooli boikoteeriti. Seltsi selleaegsele juhatajale antakse volitused iseseisvaks toimimiseks. Viimane ühes Tartus viibivate liikmetega võtab osa kõigest üliõpilaskonna aktsioonest sel kriitilisel ajal.

Vabadussõja alates, kui meeskaasvõitlejad siirduvad sõjaväkke, ei jää ka ENÜS-i liikmed tegevusetaks: astutakse hulgaliselt Punase Risti abianandmise komiteedesse, „Ühistöösse“ jn.

Nii oli ENÜS oma esimese raskes väliseis tingimuses toimunud tegevusperioodi lõpul suutnud võita tunnustuse üliõpilasorg-de poolt ja tõusta märgatavaks teguriks eesti akadeemilises peres.

Juure lisatud peale koguteose trükkimist:

Autor loobub EÜS-i ja teiste üliõpilasseltside osa kirjeldamisest formaalse vahekorra ja ühisürituste küsimuses (vt. 174 lk.), viidates vastavale (Fr. Puksovi) eripeatükile samas koguteoses.

Tutvunud olles selle peatükiga peab autor konstateerima, et tal selle juure oleks teha mitugi enam ehk vähem olulist täendust ning korrektauri: seltside osatähdus neis küsimusis oli suurem, kui see välja paistab Fr. Puksovi artiklist.

Eriti ei saa autor nõus olla terve selle kujutlusega, mis on antud Tartu üliõpilaskonnast okupatsiooniajal. Ilma et siinkohal saaks esitada üksikasju, olgu viidatud eeskätt sellele, et EÜS-is ja teistes üliõpilasseltsides ei lähtunud okupatsiooniajal mitte vaid olupoliitilisest kaalutlusest, hinnates Riia „Landesversammlung“ tegelasi või boikoteerides saksa ülikooli: esikohal oli põhimõttelik seisukoht — seltsid olid novembris 1917 asunud Eesti iseseisvuse alusele ja sellest järgnes paratamatult terve rida kõige olulisemaid suhtumisi nende akadeemia kohanike vastu, kes oma ülespidamises selle aluse puundumist lasid märgata. Ei saa ka sugugi leppida asjaoluga, et Fr. Puksov on tarvilikuks pidanud võrdlemisi suure üksikasjalikkusega ja ilma tarviliku kriitikata esitada „Frat. Estica“ teotsenguid sel ajal, milliseid selleaegne esimees ja auvilistlane aasta hiljemini avalikult korporatsioonil nimel hukka mõistisid, kuna üliõpilaskonna rõhnuva enamiku seisukohavõttud ja motiivid on puuduvalt esitatud. Teose lugeda ei saa, näiteks, mingit kujutlust kuue organisatsiooni poolt 3. okt. 1918 allakirjutatud deklaratsioonist, mille sisu on väga oluline terve küsimuse mõistmisel. Selle eest on aga ilma reservatsioonideta viidatud „Frat. Estica“ „nõudmis-tele“, mille alapärane redaktsioon hilisemaga mitte kokku ei lähe ja mille ümber on viimasel ajal hakatud looma täiesti põhjendamatu legende.