

Bernate № 53	2	lx.
Edole № 62	9	
Kronawer № 57	11	
Skruuda № 56	15	
Kandava № 52	33	
Vergali № 50	38	

No 45

28. IV 68

Bernate p.a. 53.

Sügarus:
 suudne alus. kõrgus -
 Puurauk lõpped avariiga.

Tehud konspektiivud määratud kätvi
 põgusal ülevaatamisel Skouudal.

Puurauk aluskorda ei ulatu, lõpeb kraaviteu-
 tekstuuriga aleuroliitide-savide vaheldumisega.

1386,70 - 1382,30

4,40 1,70

aleuroliitide
 Savide ja aleuroliitide vaheldu-
 mine. Savi rohkestalt roheline,
 aleuroliit hele, rohel. rohkestalt
 "Tekstuur tüüpiline "kraaviteu"
 Aleuroliit sisaldab glaukonitit.
 Aluses raldavam aleuroliit, ülal
 raldavam savid.

1382,30 - 1380,05

2,25 2,20

Aleuroliit, pämedatiline, valge,
 karmiselt ümbr. tugevasti
 pimenteerunud. Peamiselt kvarts
 sisaldab ka glaukonitit. Tiimane,
 koosnund sageli viitidum, moodusta-
 des int. rohelisi kihipindaus. Kihid
 konsontaalsed või nõrgalt raltaladud
 (Sisaldab mureviti ja püriiti)
 Ülemine pite proovius ära raldud -
 jaldud birka, millelt lugeda, et

Korju savi! →

Käsijala No 1
Lihkepind savis 1379,0

1970. aastane
Seyka

Seundaanne
Pruentatsiooni!

Saka

1970. aastane
Cm. 2 kyp.

siis valutus pind ja sellel konglo-
meraal.

1380,08 - 1376,80

3,25 3,45

Savi, aluuriitne, rohkesti umkänudega
(aleuuriitidega) ja aluuriidi laabe
de pesadega - "krausteni". Kohati
ka massiivne, harvade kändudega.
Savi kiirga vahelduvad rohekas-
hallid ja violettpruunid tasused
vabesorras ~ 1.1. Püriidinaid
pole, glaukonidid ei leidunud. Piirid
võib eristada isegi silgelt.
Ukked niiskepuud.

1376,20 - 1368,50

8,30 4,80

Aluuriit, põmeda toonaline, valda-
valt sügavvalge, keskmiselt tse-
menterunud, koostis kvarts, väga
vähk vilne. Sisaldab ka glauko-
niiti, rohkesti aga rohekas halli
savi veeriseid.

Aluuriidid mittered 5-10 cm
paksused rohekas halli savi kiirid,
mis kohati püritiseerunud ja alu-
uriitide, sagidamini aga uraater-
kiirid (10 cm)

Intervalli ülemine osa (tagaasti
tsementerunud karbonaatse(?) tse-
mendega. Ka siin savimeerisid
sutsu pite laumiga terav

1362,50 - 1362,20

6,30 3,80

Savi, aluuriitne, rohekas hall,
rohkesti aluuriidi vabehiustega
ning kändudega; kraustestunud.
Sisaldab püritiseerunud ~~siis~~ kärke
ja Lykatiella kettard.

Noctuid liastüved A. Klementi poolt
 (V-105, V-106) süg. 1357,21 - 1357,30
 haledalt sarikivimetsa allpoolistest
 (V-105) ja selle sees erinevatest ussikatagust
 φ 1-1,2 cm (V-106)



Käripala № 2
 Lingulid rohtud
 sügavusel 1319,70

Pellud pürit, kärgud omased
 enam mammivutale vale uhtredile
 (= sügavamaveeline analoog? E.P.)

<u>1362,20 - 1357,0</u>		Sama, mud sissaldab
5,20	3,40	raviooididega rihastunud või neist koosnevaid tasevaid;
		1. 1362,20 - 1361,70 - 0,50
		2. 1360,60 - 1360,50 - 0,10
		3. 1360,00 - 1359,95 - 0,05
		4. 1359,50 - 1359,35 - 0,15
		5. 1357,02 - 1357,00 - 0,02

Ooided on väikesed, kuldunud
 < 0,04
 Sissaldab osavõrvi sari allistava
 meenitavaid ooidesid moodustava
 (võib, kollamorfid kooritud)

<u>1357,00 - 1312,10</u>		Saiald - alveoolide lihe vaheldumise
47,90	32,70	Kraasim tünpi teestunni nopol.
		Sari rohekashall, alumises ~10 m
		Kohati õrnalt kollaka liivaga, mis
		erineb lauguti, sari roheasti
		püridiivase
		pleuroliit kihalt allpool erineb
		peamiselt väikeses, ulal juba valda-
		na viirvina. Sissaldab usulsti
		glaukonisti

Kogu intervallile omased sissaldavad
 alumises osas sissaldab sari viirvina,
 vltasas alveoolid, vltasas sissaldab
 nende vahel pealgu märkamatuks, väga
 piduralt. Seejuurde kaudu
 Intervallist sissaldab sissaldavad



Piiri põhinevus

püü

aruannu 1970

Cm_1^2 kupp.
 Cm_2 $\text{Cm}_1^{3(2)}$ kub.

1297 1302

Savis pinnalühendid
peha pindmäär.

Säilunud liingulid.

Intervalli välimine piir on geom. mõttes tinglik. Asetatud enimse peenihitatud, graansiidirikkaste pindadega aluooliitide ühis alla (viimane ei sisalda enam savi-materjali ega oma kraustatuse tunnust, millel aga vaheldus 10-15 cm kihtidena krausta kivimiga)

1312,10 - 1309,40

2,70 1,90

Aluooliit, jämeleline, kihiline. Horisontaalühitisel põhjustab graansiidid koondununa lasepindsetele ühispiindadele.

Kivim keskmiselt, kuid ühis-kihtel tavaliselt koguvalt tsemment-keerumid, eriti intervalli välimine 10 cm, milles poolditakse tsemment, loomad, karbonaatid.

Aluooliitide erinevad savirahvused (mõne mm), mis kohati ühis 30 cm ulatuses vahelduvad kihtide alluooliitidega, olles väärundist kihtide krausta kivimiga

Üllamises eras püües väetad koguvalt tsemment aluooliit, milles väljendub lokaal. muutus

1309,40 - ~~1291,50~~ 1302,00

~~17,90~~ 11,70

7,40 6,50

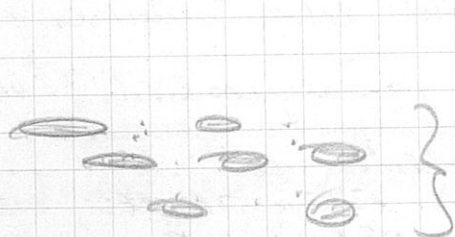
Savi ja aluooliitide vaheldumisel, mitmesuguste peenustes ühisidega. Kaldal savi.

Savi roheasvahal, enamasti marmine (kuni 5 cm ühtidena), mis laguneb loogil peentes plaatideks, või korrapäraselt kivimideks kohati peenihitatud peene aluooliitide pooli. Väheval hulgal. Erineb savi.

Võetud näbipala № 3
 Savi, mille käre mikropeegliga
 süg. 1303,0



Vt. foto



1295 - Volboretilla
 faunavõrre
 andmetel.
 1296

mis on võrre võrdeliselt kranteru
 teatavaks muudetakse.
 Aleuroliit, jamedite rühme,
 glaukonidit sisaldav, vämm. Seda
 teerunud, jälgilava ehitamisega.
 Erineb loalsjate viltidena, ees-
 masti 1-2 cm paarsüste, kotali
 kuni 10 cm paarsused. Alumiine
 pind on sageli tasune ja tugevi
 mud lamavane sarvise - nõhlevast
 tekkinud erivõrre parguna. Sellised
 lokaalseid aatustusi palju. (vt. foto)
 Loalsjate teerunud viltat rahutud
 sedimentatsiooniuuendust.

1302,00 - 1297,60
 4,40 1,0
 Aleuroliit, jamedite rühme, sai-
 lunud oia kogu atri teerun-
 teerunud pöökloklastilise
 karb. teerundega. Sisaldab
 hajutatult glaukonididit.
 Ehituselt marmine, sarvisevõrre
 ei erine.

1297,60 - 1291,50
 6,10 3,9
 Savi ja aleuroliidi vaheldumise
 analoogiline intervallile 1309,40 -
 1302,0 m. Valdab savivõrre, kee-
 mises osas valdavaks on aleuro-
 liit, mille osi ülespoole jälle
 vaheneb. Võetud. foto

Tasemel 1296,00-1296,05 erineb
 aleuroliit rohkest lamadate
 tumedamilehete veeristega, moodus.
 Lades midagi kungla mersaadi
 kaolist.
 Intervall lõpeb väste lamavast
 aleuroliiti jaksu - (võrrele?),

Voetud käsipala No 4
Savi püüridiga
süg. ~~1291,55~~ 1291,55

Am1

Am2+3

NB

Vaalamata suurele vaale, on
kõrni rgas illestõrintervalis,
mitte talle kirjeldus on esinduslik
kogu 55 m

Käsipala No 5
~~Savi~~
aleuroliit 1253,0

Käsipala No 6
aleuroliit pruunide savisildidega
Savi, aleuroliit

1249,2

NB Pruunid savid K.M.

Roheline savi ! - ? mis see on

Need elemendid, mis sisaldab savi
suuri püüride kristallagregaate
- diam. kuni 2 cm, kristallide
mõõdud 1-2 mm. See mineraal-
satsioon on ca 5 cm sügavusele
elemendid pinnast, Polijessus lahuste
infiltratsioon (ka vead püüride-
rikkad vihid)

1291,50 - 1235,65

55,85 9,50

Aleuroliit, pimedat kollane, halli
kõrvale kuni valge, suhteliselt
massiivne tükivõrguga, ilmselt nõrga-
va kihelise, tementterruund valda-
valt kesmiselt, kohati ka tugivale
koostiselt kvarts, ühineud vitquid.
Glaukoniit püüride,

Sisaldab, eriti aldas, erinev
vihtlaadise konkreetisidena
paigutunud püüride (vt. pool)

Intervalli elemides poleer sagel-
dand savikihid aleuroliidi pinda-
del - võrreldult määrduvad pruun-
nikashallid, kohati lahitud aleuro-
liidi deformatsioonist või värvusest.

1235,65 - 1217,10

18,55 2,60

Aleuroliit, analoogiline espool-
kirjeldatule, need kergeasti
tementterruund dolomiti-
hemendiga. Kohati tement poiki-
kolastiline.

Erineb ümarguni püüridekon-
kretisoon, misuladid Ø 1-2-10 mm
sisaldab harva savikihte - kuni
1-2 cm; need erinevalt elemidest
on need eshelistoonid, roheline.



Käsijala No 7 sug. 1217,10 u

Aluroolidid ^{karbonaatne} liivakivi
kontakt.

Cmst 3

Q₁

Käsijala No 8 sug. 1217,00

Liivakivi, dolomiidne
hemendroga, rikkaka
braktopi jama.

Käsijala No 9 sug. 1216,00

Liivakivi pinnitoolastilise
hemendroga, väsimate br. fragmenti-
diga.

8.
Aluroolide põhivannid on nel
peeni ~~ka~~ kaolinidiperaklis
(sek 1).

Ülemine piir antatud lase-
mele, kus kirjeldatud aluroolide
tasub tugevasti karbonaatne kivim -
ilmselt basaalne hemendroga liivakivi
aluroolit (50% karb.?). See lase
alurool ebataasak lamulaadse pinnaga,
millel kontakt siiski mitte päris selge.
Ülespoole kivimis ilmuvad osaliidid,
sellest kõrgemal juba kivim liivakivi
1217,10 - 1213,70 na (vt. joonis)

3,40

2,00

Liivakivi, tugevasti karbonaat-
ne, allpool basaalne dolomiidne,
ülaspool pinnitoolastilise
hemendroga. Aluroolist piirist
10 cm kõrgemal kivimis man-
nelt osaliide (vt. käsijala 8)
Ülespoole nende hulk vähenes.

Intervallis vahel lase-
liitud sinakas hall, väga tugevasti
karbonaatne savikas kivim,
mille vahajalae arvad pole
täiesti ühised.

Ülemine piir alg, aluroolide
tasub rikkas mood glaukonid-
savi kiht (10 cm) sellast üles-
poole järgmine glaukonidne
kivim (latsopsevi lode)

Edole №62

Vaadatud põrsalt, viirustades, 1 tunni jooksul

1017,5 - cm. algus basumi glaukoniit-
subpunkt

1017,5	-	1090,0	cm ₂ -3	aleuroliit	peritoklastilise
52,50		1,60		iselmudraga,	püür

1090,0	-	1105,5	cm ₁	- massiivsed savid,	katkestused,
15,50		3,70		vähe kraatereid	

1105,50	-	1123,00	cm ₁	härjeline kraatruvivim,	
17,50		6,60		rohekashall.	

1123,0	-	1127,00	cm ₁	lillaka alatooniga	kraatruvivim
4,00		2,40			

1127,00	-	1130,40	cm ₁	Kraatruvivim Be-oidide	
3,40		1,80		vaherühedega: vaherühki 6	
				suurim neist pausidega ~ 20 cm.	
				(hajutatud oiididega koos)	

1130,40	-	1136,80	cm ₁	Kraatruvivim,	rohekashall
6,40		5,50			

1136,80		1153,20	cm ₁	Aleuroliit,	valge, värvitud
				rohekashalli	savi, viirud
				3,9	

1153,20	-	1160,00		Savi, kohali marmine,	koheli
6,80		4,30		kraatruvivimiga,	Alumine osa
				roheline, alumine viirud,	valkavall violettpüür

P

Mõttis: kristallimurru piir Cu-ga
 pandud, nucleatsioonil suure rõõmsel
 kasti "birked" looduslikult segamisi

1160,0 - 1163,00
 3,0 1,70

Aleuroliit, valujätkall, kem-
 miseteraline, glaukonidivrikastest
 pindadest, liigitult horisontaal-
 kihiline. Tänuud savimihid-
 rinnaad, ka oksaaleid.

Alumises osas gravellid kihid
 (kuni 15 cm, sagidavina 2-3),
 milles peale kvartsi erub
 ka päevakivi (kuni 5%)
 glaukoniti ei leidnud.

> 1163,09

Porsunud graanitporfüür
 (rabavi tüüpi)

1354,5 - 1341,4

8. vi 1973. Kirjelikus väga skeemaatiline, isone glütsüüri intervalli alumises osas süg. 1352,1 liivakivides rohekas hallide savide ja pehkealuse liivide ("kraansten" tüüpi klastid) vahemikud paksungaga pragu kuni 5 cm-ist. Selles osas (1354,5-1352,1) esinevad ka ühtsed glaukonüüdi kiired ja tumepruunid brakkio-poodide fragmendid. Kontrollides süg. 1354,0 võetud proovi savikompos. osas, kas ei ole sün mingeid jääuseid vanuõuade tasemest. Kõrgemal 1321,1 m. valdavalt tumehalli savita kivimud ja veeriste tüüpi katred ja kohati armult savit rohehall. Selles osas glaukonüüdi ei leitud.

Kaisa kahtleb
oiidide olemasolust:
ciproov oiididelt
57-2-b

Kp. 57-1.
Lüvaniv' savikompositsiooniga
1354,45
Cm, 2

57-2.
O+LiFol. rüma savita
1352,0-1354,4
Fosf. veeris. Lüvaniv' penitraline.
Cm, 2

57-2a
ciproov karbonaatsele

Kp. 57-5.
LiFol. +kp.
1341,20-1341,40
savit alumiidkiv

Kp. 57-4
Lüvaniv' savikompositsiooniga
1349,3

57-6a
ciproov karbonaatsele
Cm, 2

Kp. 57-3
Lüvaniv' savikompositsiooniga
1349,50

Kp. 57-6
LiFol. +kp. +o.
1340,50-1341,20
alumiidit

1973: Püursüdamik praegn kilikohtides -
säilunud vaid vähest fragmentidena 16. mail 1969. a.

11.

Kroonance 57.

Algavast: 84,7 m.

1354,50-1341,40
13,10 3,90

Lüvaniv', penitraline, alumiidne, valgehall, pruunikas pruunikas-halliga praegn täielikult läbitrübunud. Eraldab kogu intervalli idetuse mood, 0,5-1,0 mm peensused sari kiinud, need enamasti larnjad, ketkendliinud, horisontaalpaardetega enamasti 1-2 m, harvemini läbivad kiinud (60 mm) levikuna. Kiinudel tasumisel nähtavad nõrkapäraselt eraldajad (veerisid?). Savit enamasti tumehall, armult püür kristallühenditega nõrgalt tumehalliga ve rüga helihallid (võibolla alumiiditunud) kiinud. Lüvaniv'õõs keemiliselt timentunud karbonaatse tsuundiga, kohati karbonaatse matriksel moodulub soonelaadistatus põõrdituse ja praedega. Kohati paikiloolastiline. Intervalli alumises 10-15 cm-s leitud fosfaatse kiinud ϕ 1-1,5 mm, lapid. Sari kiinutega väetud pindadel sageli palgu muusti hõõrditult liinud, mõistetisid ϕ kuni 2-3 mm.

Kontrollides osas
savit, kas mitte
keemilise ?

1341,40-1341,20.
0,20 0,60.

Savit, alumiidkiv, tumehall, massiivne kristalline, nõrgalt kristalline. Eraldab vaid tumehallid valge alumiidilise loetse vahetiheduse. Koostis ühtlane.

1341,20-1340,50
0,70 0,40

Alumiidit, rohehalli valgehall, karbonaatse paikiloolastiline tsuundiga. Nõrgalt kristalline, massiivne.

F1 1333.50-1340.50
prouv. litv.
tühki

F2 1329.0-1322.60
prouv. litv.
tühki

F3 1322.60-1311.00
prouv. litv.
+ lo. fragment.

F4 1311.00-1302.50
prouv. litv.
tühki

Fosf., konglomeratid

57-7

kp.
alundlit + alundit sav.
1340,0

57-8

litv. + kp. + ö. (veedi süga-
alundlit + alundit sav. ^{vaandlit})
1334,15-1325,30

57-9

litv. + kp. + ö.
alundlit karboosatsi
semenadiga
1325,0-1325,50

57-10

litv. + kp. + ö.
alundit sav. alundit ja
sade ja vahetite dige.
1321,60-80
Cup 2

57-11

litv. + kp.
alundit sav. kiiretega
1308,6-1308,8
Cup 2

57-12

litv. + kp.
alundit sav.
1304,0-1302,50
Cup 2

Põhitoalt usubest vartist, uuld tsaldes¹²
uul püvavne, vluu (alundit, vrotit) ja
nähtaval hulgal musti maskimürasli.
glaukonüüti maurosoopl vult ei listud.

1340,50-1322,60 Alunditide ja alundit savide vaheldumine.
17,90 6,0 Valdavad alunditid (90%), alundit sav. sh
uul õhuvate 1-2 mm vahetite dige, kiiretega
na vti pindadel ja, veeristene 7, kiiretega ja
vitiireted on laupad, tsaldavad selge alu-
nidi per ja laste, kovalit lastud vitiire-
nudest, ~~na~~ vti, vtiireted 7. (Peenekäiguline)
Alundit, püv. tereline, püv. vahetite dige
likasvalge (vart), püv. vahetite dige vtiire-
sade vahetite dige vahetite dige vahetite dige
vartse tsaldava, tsaldab vtiire, vtiire
vartse, vtiire vahetite dige vahetite dige vahetite dige
vartse tsaldava, tsaldab vtiire, vtiire

Sav. tühedelt vahetite dige, vahetite dige, vahetite dige
vartse tsaldava, tsaldab vtiire, vtiire
vartse tsaldava, tsaldab vtiire, vtiire
vartse tsaldava, tsaldab vtiire, vtiire
vartse tsaldava, tsaldab vtiire, vtiire

1322,60-1302,50 Alunditide ja alundit savide vaheldumine. Vtiire
20,10 7,10 vaheldumine (70%:30%). Kompleks püv. tereline,
püv. tereline vahetite dige vahetite dige vahetite dige
vartse tsaldava, tsaldab vtiire, vtiire
vartse tsaldava, tsaldab vtiire, vtiire
vartse tsaldava, tsaldab vtiire, vtiire

Alundit valge, enamasti kiiretega, vahetite dige
vartse tsaldava, tsaldab vtiire, vtiire
vartse tsaldava, tsaldab vtiire, vtiire
vartse tsaldava, tsaldab vtiire, vtiire
vartse tsaldava, tsaldab vtiire, vtiire

Sav. tühedelt vahetite dige, vahetite dige, vahetite dige
vartse tsaldava, tsaldab vtiire, vtiire
vartse tsaldava, tsaldab vtiire, vtiire
vartse tsaldava, tsaldab vtiire, vtiire
vartse tsaldava, tsaldab vtiire, vtiire

NS! 1973 - kas mitte
"deimena tüüpi" vaheldu-
mine - praegu karvud
pole lei ar säilunud,
algkirjeldus aga jastkuni
lühak.

57-17

kp.
aluroolide ja
savi vaheldumine.
1287.50 - 1286.50
cm₂-3

57-18

1276.0 - 1276.50
aluroolit pinddiga
kp. + litel.

1286,5 - 1272 - liivakivi tõstetud tumehalli
savi laamudega, juured kvartsiitrad

1275-1272 tõenäoselt 0,1 pk - liivakivi hulga-
lised brakhiozoidide fragmente, millel
muri ja liivakivi ka glaukonit
vdi C3

Kambrium, vdi agas t₁² osas tugevasti karbonaat-
diga tsementeerunud.

liivakivi aluroolitidega, 1
aluroolideid, valged, suhteliselt hästi sortu-
ritud ja hästi ümmardatud teradega. Ka
liivakivides ümmardatus hea.
Nis liivakivide mud aluroolideid veldavalt
monomineraalsed (kvarts).

1287.50 - 1286.50 Aluroolide ja savi vaheldumine (40% : 60%).
1.0 0.20 Vaheldumise tüüp, lootseliste lamellidena, ka
heli savi selged üsrikõrgused φ 2-3 mm, mis
on tähtsund helide aluroolitse ma-
tjelise.
Aluroolideid helivalged, peaaegu mono-
mineraalsed, glaukonitideta.
Savi hallid roheka ja rozi pruunina
alafosoriga.
Pinddiga savi värvus on tükki pole järgi-
tavad.

1286.50 - 1272.0 Aluroolit jämeateraline, marmorne, selgelt aab-
14.50 1.30 lava kihiloosusega. Koostis praamtiselt mono-
mineraalne; kvarts, haldes rohkesti pü-
riti haputatud terade või vahi järgu-
tunud külendena. Viimased uellutatud
(40°) karmi suhtes.
Tasemel 1275.0 haldes rohelkashelli savi
kõrmed, savi pindadel brakhiozoidide frag-
mendid (Wistonia?).
Intervallitundisel pinddiga vastu lühikese
kivim 5 cm ulatuses tugevasti tsementeerunud
karbonaatse tsementdiga. Sellest vahetult
allapoole jäävas osas peitoklastiline tse-
ment.

0,1 t

Mügel glaukonitidega.

Skrunda p.a. 56.

Käsi puurimine - lõpetatud sügavusel 1450.0 m,
Cm₂ -s, kypzemaar cheta-s.

1450.0 - 1449.00
31.00 - 17.70

Aleuroliitide ja savioll lihe
vaheldumisel kransten kuskuriga
näol. Intervall sisaldab ka rannasidide
kihti ja tema üldilme on järgmine.

1450.0 - 1439.30
10.70 3.0
~~1450~~

Üldab helkalt aleuroliit (80.90%)
milles kranstentstruktuuri moodus-
tavad savimised on reeglina
õhunenud ca 0.5-1.0 mm laisused
pinnad ja kiimed, mis on
uuritudest lobi sõtkunud.
Sisaldab rohkesti puni (lain 95-13)
pimeus 5-10 mm) püriidinaasit
millest enamuse korrapärase siija-
ga. Üleüldiselt osas ca 1 m
huldas tugevasti kementeerunud
aleuroliiti marmivri ehitusega.
Kogu kiimis jaotusega
pesades erast glaukoniit.
Nähtavad faunad ei leidnud.

1439.3 - 1434.5
3.30 5.20

Üldab rohehall savi, vordli-
misi marmivri ehitusega, siin-
jalt tumehall, lobiid vaid
üksikuidest valgetest aleuroliidi-
kiimudest, mis enamasti pain-
nevad horisontaalselt (d 2-5 mm)
Kohati marmivri aleuroliidi
kuni 0.5 m vahel kihte (1436.0-1435.9)
Taseme 1435.4 kongl. foss.
Kogu intervallis näete
õhulisi gōfiidiga rikastunud
tark, mis vastavad õiididele:

Kp. 56-1
Aleuroliit, kransten-
kuskuriga
1442.0

F-1 1444.0-1450.0 proov täht, ciru.

F-2 1439.3-1444.0

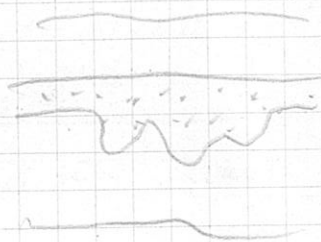
F-3 1439.3-1434.5
võlk., lye. Kysliit(?)
kran. fragm. püriidinaasid
kõrgud (prep.) Proov kiimude-
riitud.

Konglomerat foss.

Õiidide tarmud vastav gōfiid

Kasipala 56-2 + Ohik
1937,20-1938,0
Aluuriitavi gõtidi-
moodustislogi

Kasipala 56-3
1937,5
Aluuriitavi gõtidi-
moodustislogi



Kasipala 56-4 + Ohik

F-4

1934,5 - 1937,10

Lye. Hypolithus (prep.)
Proov liividevõrre

I 1437,20-1938,0 gõtitud materjal en-
nebemendina ja ulconga
aluuriitavil terad, sageli
hajutatud viiruis. Kohati
erinevad gõtitor beemendiga
pesad samal ravipiirial, mis
on püritiseerunud värgud,
Erinevne gules. gõtiti (atsiobon
seemundamine (?-G.P.))

II 1937,5 1 cm vihinä kraavite
kutsuri ~~pinna~~ uhtunud
pinna - beemendina aluuri-
itidis või juba viiruit
oõididena, gõtidi rünnatud
ka savit lühivate värgude

III 1936,30-1936,35 Põhida kollakaspruuni
beemendina aluuriitidis,
mis parub karvutona
mamiuvas aluuriitidis. Spä-
rad ca 5 mm läbimõõdu-
ga neeljad korvitud

IV 1935,00 4 cm viht pilvitaleuroliidis
ku gõtiti moodustab
juba tihedus beementarvime
oõidid mami, millel vaad
nahtavad viiruid kvartsi-
teralium aga fibedane viiruis
omale - see annab tunnustust
klaito geomeetria tunnustust

31,10
1934,50 - 1937,10
~~2,35~~ 1,00
3,40

Aluuriitavi, guurobatio-
guurobatio. Savirindes on
hingiitud püritist savirindes
kõik, mis on viiruit
lühitud ja al. viiruit

Käsi-pala 56-5 + Ohu
~1432
Oidne maak

Lillatsooviline savv

F-5 inter. lya, püriti sarnand
kõrgud (püriti) Püriti liividev. lya.

17.
sotruitud. Seelõttu võivad siin olla
harapindseid eraldisi, vaid moodulub
korrapärastel murgarabana. Rohkesti
peeni püriti-käike.

Kirivis erisel gotiidiga rikas-
sarnid lakkunud

V 1434,50-1434,40 Peenetsvalisid
oidne muring (püritid
kooritud) ja na + sumendina.

VI ~1432 10 cm ühine
milles tihedalt gotitud püritid
mass vaid ühinevate lokaalsete
te kaartidega

VII 31,10 - 1431,20
~~1427,75 - 1427,75~~ Oidude vahelised
alitaaluroolides. Oidudest võivad
olla rikas, kuid oisid
siiski hajutatult rühmitatuna
annavad ühinevate maardunud
püritid-aldelise.

1431,10 - 1430,75
~~1427,75 - 1426,70~~
0,35 0,35

Aleuriitsavi, valdavalt massiiv
ne ülalosas ilmuvad aleuriitbed
vahetihedat ja aleuriitbed matriks-
liga lüüdetud kõrgud, mis annavad
savi "kraasteri" ilme ning püritid
oleviniin ülespoole. Aleuriit
pürit vastu nähtavad kerad -
lõhki erinud.

Savv vormis allpool viollett-hall
hunn, ulat roheastall.

Savis rikkalikult peeni, ca 1mm
püritid püritidilise, mille püritid
0,5 - 1,0 cm.

Kirivis rikkalikult püritidilise
ja kerajas eraldis

1430,75 - 1423,90
6,85 5,90

Aleuroolith, rõhuvashall
savisegu. Savimaterjal
on üsna peente loote-
ga, niiskuse ja kiir-
mõnaga, mis on läbitud
paljudest käikudest ja
seetõttu alauriitse mater-
jaliga täiesti sarnased -
moodustades seega tihedat
liise alauriitse karkasti
kivi. Elanorraparaste

savi pindade demarstide tõttu võivad
jätal mantruse mulge ja moodust
konkreetsed pindadega.

Sageldab rohkesti peeni pindide
kõrre (1 x 10 mm). Nahtaval kaunal
põli.

Intervallis gotiidi laamend

VIII 1430,20 - 25 m. kollakaspruun, rooste-
pruun oiidolemass põhjalalt
rohtulis. Moodustab iseseisva
kivi, milles elastsusained on ad näivad
punduvad

IX 1429,60 - 65. Iseseisv viit. Algal
alt (konkreetsed poli) gotiide ooideminega
sellel laam sama, kuid kummedad
ooidemine on siin tsemendistatud
violetikaspruunast põhimassiga -
mis võib olla hematitist. Sellel
laam rõh on pakkunud mit rõh-
kashalli manjunt savis, mille
atveala vastu oide on värvunud
violetikaspruunaks. Sellel oma-
konda laam normaalilise
rootipruuni ooidemine viit

F-6 1430,75 - 1427,15
I+II I. Lya. (prep). Proov liivideeritud.
II. 60% prism. (1.?) Lya.
(prep). Proov liivideeritud

F-7 1428,15 - 1423,90
I+II I. Lya., päritisemund
käigud. (prep) Proov

II. Lya. päritisemund
käigud (prep). Proov
liivideeritud.

Fauna

Lirapruunifera sug. 1426,80

Hematit 197
kontrollida

Kp. 56-6
Oiidide laam
hemat. (?) tsemen-
diga
1429,60 - 1429,65

Spetsproov violetpruumi
Savi koostise uurimiseks
56-7^A 1426,50

Kašipaja 56-7
1426,50

F-8
1423,9-1420,9
Lõua kriib. fragm. (?), ~~1423~~
(prep.) Proov liividest

Kašipala 56-8
1422,00
Savi, alluvindikas

X 1429,10 1 cm paksunele rüüruu
riht mis koosneb violeti-
naspunaest rohmastist,
(hemat?), milles verdtünnel-
damad sirded.

XI 1426,40-60 m 20 cm riht, mis vahel-
davad 1-2 cm rihtidega
roostepruuniga oirdumast,
hematidraadill violeti-
pruum oirdumast ja violeti-
nasprium vaheldumelise savi
ja roheasfalt savi.



Huvitav on roheasfalti
savi vahelisel nulli kontakti
sird oirdedega on tammelaad-
selt elatasarvuse kulutatuse
mille all savi üllal: Kudast
tammelaad - ei tra. tammelaad
ningid ajutised vahed.

Violetpruumi savi vahel
on kontaktid oirdumastiga
oleminekulised vahed teise.

Rohkesti koorikulaadised kolle-
morfid moodustisi

XII 1425,60
Kaus 1,5 cm laotajal rihtis
mis moodustuvad roostepruuniga
ilmutt goitriest oirdumast.
Rohkesti kolle morfe üldpinnaga
koor. ajad moodustusi.

1423,90 - 1420,90 Savi, roheasfalt, enamasti
3,00 2,30 aga tammelaad violetina
alatasarviga. Valdavalt inami-
se hitusega, kogu intervalli
ulatuses on aljalt kerga
eraldisega. Ainult enam rohm-

kanates erinõuetu on helikalli
aleuroliidi vaheliste ja loatori ning
kõnnudatoidud, mis annavad
nõrkele kraustteestumise ja
näitavad kuma geneetilist muut
taseme-tasemeis.

Rohusti peeni püriidididid
mille pikkus enamasti on
üle 5-10 mm, laius 0,5-0,8 mm.
Harvem kolmnurkjad või
hüstuguseid ebakorrapäraseid kujun-
deid.

Kogu intervalli ulatuses
liivaprauniteere.

Intervalli pii'rid tasuva
ja lamava kraustteestumise
aleuroliidiga küllalt harvad.

F-9 1420,9-1419,3
9,5 kpa. (pup) Põlv liivakivideid.
9,5 kpa. (pup) Põlv liivakivideid

56-9 A Eriproov rannatoidides
enimasti kollamõõtsel
mood. uurimises 1419,50
Käripala 56-9
Oidude kiht kontaktis
"kraust"-aleuroliidiga
ja 1419,50

Diidide genes!
põlv. see tüüp suuremalt

= 1420,90 - 1419,30
1,60 1,60

Aleuroliid rohustall
sarnisegune, sarnimaterjal
läbi sõtkuseid kirmelena,
mis annab tüüpilise aleuroliid-
kraustteestumise, nagu erand
allpoolgi.

Kogu intervall sisaldab
hajutatud kujul gütiseid oide,
mis kohati kogunevad nagu
kihtidena või erinevad tahke-
laadse sõtkadega tähtsana
aleuroliidide. Kirvime rohusti
kollamõõtsel kujuga koostis



XIII Tammul 1419,30-1419,60 moodus-
lavad oiidid mitu iseloomu
3-5 mm paksust kihti. Harvem
põlvimise või tumedalt violeti
kaspõlvimise. Alumine püriididid

"kriiga" on enamasti teras ja valendunud taskulaadsete sünnitena - nähtavasti Hattud kulutusriid. Ühinevad oirdid aga ennevad 80'ski ka krautenis. Ülemineks klespoole on aga pidevam - lammas aluuskliidid enneel nit kapiatua rauasidde, per, kui ka koorivulaadid kollo-mortseid moodustusi, mis on sageli rullutud arendis ja nejutavad endast siin nähtavasti ooidust kihiest võrreperitud veeritoid.

Seega oirdid teie kiitlalt rühutates tingimustes, kus nende tekkinisus kujuneb et tingimused vead kerga lühiajalisell.

Intervallis nättavat faunal pole.

Piirid laiumi- ja lamami saridega on litoloogilisell kiitlalt harvad

Käsijala 56-10

Savi, vähest aluuriidipiiladega 1715,00

F - 10 1419,30 - 1414,5
Lya (puz) Püssi liandriidid

1419,30 - 1414,00
8,30 4,80

Savi, aluuriid, valdavalt violetihall, kihiti - laiguti vaheldudes rohkemhalli erinuga. Ehitlult massiivne, oraaljas-kirajal eraldisega praantilisell kogu intervallis osas. Aluuriidul materjal erinub temas valgeti viledi ja umikainude tärditena, mis annab kivimile aluuriidikiiramatel partmetes kiirpõlvu krautun keelkummi (k.p. 11). Tavalisell aga neid vada

Käsijala 56 - 11
 Savi kraantentekstuuriga
 1411,20

F II 1414,5 - 1411,0
 Vab. lye (prep) Proov
 liivideeritud

F - 12 interv.
 lye. Vab. krak. fragm (prep)
 Proov liivideeritud
 Käsijala 56 - 12
 Aleuroliid kraantentekstuuris
 ja suurte umikarudega
 #10 1410,95

Suured umikarude iluandus!

word nähe (kp. 10), et kraantent "22".
 pole valgendatud - aleuroliidimärks ja
 värvitud olema ole annal sarni
 word laiuga, talistatud iluandus
 Savi kõrgil tekemisel rohkemsti
 püridiäike laiuga umi 1 mm,
 enamasti nad peened, koverduvad,
 koonilise kuivuga, mis lihtne
 (umi 1 cm), värvitudel taga
 pinnas ulatus 2-4 cm-i. Harg-
 said väike harva.
 Intervallis erineb lye - 1415,30

glauusiviti nähtaval kujul pole.

Piir lamava oiriden'sal darva aleuroliid-
 dige litoloogilised teav, ülemine
 lamavale aleuroliid'i tinglik, pidev

1411,00 - 1407,70
 3,60 7,00 (+)

Aleuroliidi ja savi vaheldumine (70:30)
 Valdab aleuroliid, milles savi esial
 peenete värvitudena, värvitud, korrapara
 mts laiuga lamellidena, mis on
 umide poolt läbi jätatud moodus-
 tades mitmelise erasteni. Savi d
 allas, mil violet'hellid, ülespool asuvad
 rohekama värvi, samas suunas
 toimub ka aleuroliid'e matrojalit oratohkuse
 karu - kivine muutub sageli värvitud-
 kulidelt aleuroliid'is sarnisandiga
 -uu. aleuroliid'e kraantent.

Intervallid on intervallide suurte
 umikarude iluandus. Ø - 1-1,5 cm
 pikkus 10 ja enam cm, sageli umi
 mis kallutatult.

Allas, moodub savi di pütkonnet
 ennet liivafora lye.

Intervallid ülemises oras ennetad
 mainivuse savi vaheldus, milles

Kp. - 56-13 + õhik
Sinaakashalli manivru
aleuritiivari
1407,35

Kp - 56-14 + õhik
Oiididekihi - savi vahel-
dumine
1407,25

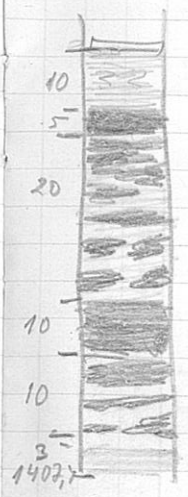
Kp - 56-15 + õhik
1407,15
Oiididekiht, goliitid, aleuroliidiveerisega

Kp. - 56-16
goliitide oiididekihi
kontakt laeva saviga
1406,80

Oiidide genere ülevaade

leid ühikud aleuritiividega, eriti tavaliselt intervallide raudsõel, Tiheda sinakashalli savi, goliitidest raudsõeldest koosnevat rikkide vaheldumist

1407,40 - 1406,70
4 0,70 0,60
XIV



Intervall algab alt manivru aleuritiivari või pulikaleuroliididega millel püüdnud eluteguruse jälgedes sama savi korrapäraselt (õstojõet) -resistents vaheldub vildetalli piirdedevihidega. Oiidid pruunid, üsna heleda põhivärviga, arvatakse silead, sellid ca 0,1-0,2 mm paksusega, pealiskihiliselt pruuni värvega, üsna väikesed, 0,20 mm ulatuses, jällegi ulatuvad vaheldumist, allid 0,05 pruuni oiididekihi, ja sellid 10 mm manivruet sinakashalli savi, millel ülalosas ilmutavad koll värvitud kraakstaleandrid, mis voolab veel ühikute oiidide kihti. Kontakt laeva aleuritiivkraaksteviga on teras - liol.

Sõega vaadeldava oiididekihi me suurel alusel hüdrosiina - mika vaheldumine - oiidide kihi ise aga oli ilmselt küllalt vahetu - oiidide settimine tihedusse, kraak - tusteviga aleuritiiv veerist või vilt - kateenide erinevuse (Kp. 56-15) jät.

Üleminev ülemine intervalli - sinakashallist savist kraaksteviga aleuritiiv on teras, kuid laugel konk püüdnud intervalli vahelga ning pole seetõttu ise - loomustata

Eriproov P₂O₅ maatra-
müsus 56-17 A
1706,30

F-13 lye, brab. fraga. (prep.) valb.
int. Proov liividevõrgud.

Fauna-käspala 56-17
Aleuroliid - kraasteis
lingulidekege
1705,3

Eriproov mustade
lamellide uurimüsus 56-18
1703,50

Zalilõhene
Müsus glauusmit.
Kas meil on jäänud?
glaukonit ja umid.

Kp. 56-19 + Ohir
Aleuroliid glaukonidige
1702,30

1706,70 - 1702,50
4,20 2,60

24.
Aleuroliidi ja savi lihe
vaheldumise (70:30) kraasteis-
muutus: näol. Savi Aleuro-
liid helkall - erinev umid,
laabjate viltide ja karguladituse
Savi rohekashall, umidatid
karmidatid usna manivud
ja vaid vahetist karmidest
kolitud.

Kogu intervall sisaldab
kohalalt peemi eepsoolain-
jeldatuid püriididekide, palpa-
liivatorannuutid (lye.) 1.
lingulidele fragmente
(Fauna-käspala 56-17). Kohati
erinev kraasteisaleuroliidid ja
korvitatid mustjand lamelle
Ø 1-2 mm, mille aines pole
mündel: asfalt, post., kitiintidat
Võttud eri proov nende umi-
müsus.

Alumine püri vastu eride
terav, kuid raltub puurimisinter-
valli - ülemine karmis selge
münd detaristid üleminumidatid.
Kraasteis arandud manivose
aleuroliidid või plitaleuroliidid
ga, mille gran. muudatid polevalt
aleuroliidid summas.

Lamellit kõrgemat 40 cm püri veeris 1
Aleuroliid, rohekashall manivud
ühituse ja selgenjulistid viltidatid
seta, koostis uv. + glaukonid.
Võiga glaukonididitinev Savi vahetist
ja umidatid ei erine. Usud
ei näi sallivat glauusantid.

1702,50 - 1702,10
0,40 0,40

F-14 int.
Võlb. Lya. brach. fragm. (prep)
Proov liividevõrkudest.

Zyc-1
glaukoniti

kontrollida (F-15 int.)

F-15 int.
Võlb. Lya. (prep). Proov liividevõrkudest

F-16 int.
Võlb. Lya. brach. fragm. (?) (prep)
Proov liividevõrkudest

1402,10 - 1399,70
2,40 1,70

Savi, aleuriitne, aleuriidiline, sinakas-rohekaskall, svaadjas-keraja eraldiseega, enamasti marmorse elastsusega, vaid üksikuid tahmeid näkude ja aleuriidilamellide poolt krausteni-lumeliseks muudetud.

Rohkesti peeni pürriidikäike kegu intervalli oras arvult hästi sadunud liivapraami-kerre Zyc.

Kraustrastustevõrguga aleuroliidilistides palju glaukoniti

1399,70 - 1399,10
0,60 0,50

Aleuroliit, rohekaskall, marmur, glaukoniidiline anal. 1402,10-50

Näidatult ilmselgelt oras 5-10 cm niht peenestatud pliitaleuroliiti

~~140~~
1399,10 - 1397,30
1,80 1,60

Savi aleuriidiline-aleuriitne, anal. 1402,10-1399,70.

Aleuriidikäigud glaukoniidirikad.

1397,30 - 1391,20
6,10 3,70

Aleuroliidi-savi tihed, kraustestüüpi vahelduvaine (90-10). Näidatult aleuroliitne kivim, millel registreeritud lamellidena savikomposiit. Kivim tüüpiliselt ~~st~~ aleuriitkrausteni Aleuriitne materjal intervallid

Kp. 56-20
Aleuroliit glaukoniidid -
pindalega
1394,0

Süg. pinnalega.

56-21
Lit. + Kp. + 0
Aleuroliit
süg.

EP-1978 $\frac{kr}{ka}$

väga glaukoniidirikas - koha 26.
ti. meenutavad kiired nägutasid
kd oma iluelt kiirte, kiirte
glaukoniidide kiirte, kohati
on aga alumiinise materjal prak-
tiliselt glaukoniidivaba.

Intervallid kerkivad erineb 10
cm kiirte pinnalehtedest, mis
callaanihilist aleuroliiti, mille
pinnad peaaegu 100% koos-
vad erisuhelise glaukoniidist
Kivim unikaalsetest lohkumata.

Kogu intervalli ulatuses
arvukalt lingulaaride fragmentid
(ϕ - 3-4 mm) ja musta prahid.
lamelle kiirte kantavad fragmentid

Intervalli alumine piir tinglik
litaosgiiliselt väärinealune
- ilmine väärine pinnalehtedest
ja nende kiirte kiirte - kiirte
välged suhuralaadsete kiirte gl. ja ling.
- sisaldavad aleuroliiti.

1394,20 - 1372,4
-20,20
19,10 6,40

Aleuroliit väärine alumiin-
savi või pelitaaleuroliidi väär-
kiirteidega.

Aleuroliit väärine, väärine, suhure-
laadne, massiivse iluusega ja selge
kiirteideta. Sisaldab kõigis tammetas
happumata glaukoniidid, mille
kiirte on kiirte kiirte - kiirte
kiirte kiirte kiirte kiirte
kiirte kiirte kiirte kiirte
kiirte kiirte kiirte kiirte
kiirte kiirte kiirte kiirte
kiirte kiirte kiirte kiirte

Kaaspala 56-22
Aleuroliit, glaukonidri-
vikas, linguliididega
1390,0

NB.

56-23 Lit.
Savi, aluviidikas
süg. 1388,5-1389,5

F-17 süg. 1388,5-1388,6
(Tuhk). Proov liividevõrgud.

56-24 Lit. + Kp.
aleuroliit
süg. 1386,0-1387,0

F-18 süg. 1385,7-1385,75
Mahlid, fr. Paeblevanti liivide võrgud (pmp)
Proov liividevõrgud

Kogu vaadeldava intervalli ulatuses 27.
enneb aleuroliidis punkt. Brahtspoodriid
kaanta (linguliidide) fragmente ϕ 2-3 mm
Kohalt palju pürriidide kiividevõrgu
Tasemel ~ 1390,0 enneb ca 10
cm tase glaukonidriidist aleuroliidist,
nõrgelt linguliidide fragmentidega,
mis on täiesti analoogiline allpool-
enimvaliti vahetultidelt, näit. 1399,10-70
See seab antud intervalli geoloogiliselt
Kz tase allapoole järele araga.

Vahetult glaukonidriidist aluv-
liidist tase ca 10 cm paksusega savi
glaukonidriidist "aleuroliidist kaanta",
milles enneb pürriidide kiive. Sillal
tase savi (kontant pürriidide kiivide
tase ~ 1389,50-1388,50 mis on tume-
dalt sinakas, marmine, tagune
teravaltalustest kiividevõrgud, on
massiivne rütmiga vaalata
punktide haledate aleuroliidide vahetult-
nõrgelt tase, mis on neglign tasepind.
Sed. Püüdnud pürriidide kiividevõrgud. See
eristab antud tase allpool tasevõrgud
saviidest.

Saviidid enneb negl.

1389,50-1388,50 H. üla
1385,70-1385,75 peenihelid
(tasapinnalised võrgud)
vilguridat pelitaaleuroliit

1385,10-1385,30 Aleuroliidist savi, marmine
väga tugeva tementatsooni-
astmega tementatsooni-
savi, milles püüdnud
nõrgelt tase, pürriidide kiividevõrgud
ja glaukonid. Välimisel
osel vännud haledad
al. võrgud ϕ 2-3 mm.

F-19-1380,4-1382,6

tüli,
pölv. kiv.

56-25 Lih + Kp.

savi, aluvindikas

süg. 1380,4-1382,6

56-26 Lih

aluvoolit

süg. 1374,8-1376,0

nõrk "kraust"

1384,70-1384,60

Tumedalt rohekashall
mämmivul savi, ümri-
kate haledats ümri-
kõrkedega. Ø 2-3 mm.
Põrdikõrked mooduvad

1384,25 - 1384,20

savi, väikudita

1384,10 - 1384,15

ümürunud tarapindused
saviplümed aluvoolit

1380,40 - 1380,60

savi, tumedalt
rohekashall, kiltkall
eraldisev, mämmivul, ümri-
kate harvade valge
aluvoolitiga täitunud
väikudega "nõrk kraust"

1373,80 - 1373,90

sama

1372,90 - 1373,00

sama, ümri, lüme-
väikudita, ümri-
pruunivõrkhalli
tooniga.

1372,45 - 1372,55

ümürunud savita mullid
ja katkendlikud viirmed
aluvoolitid

Aluvoolit alumiinis osas tõenäoliselt
karboonaatse(?) tsemendrajaga tsemendee-
ruunud.

Süg. 1375,5 m võttes kõnni vaatamise
ajal üks väike bürk "Mickwitzi kongle-
movaati" vt. kirjeldus järgmisel lk. -
kust on hõrk tõenäoliselt pärit.

56-27 Kp. + Lit
aleurolüü
süg. 1371.0 - 1372.0

1371. 72

5-20 süg. 1369.8 - 1370.2 kivi,
muru liiv.

Konglomeraat!

56-28 Kp. + Lit
aleurolüü
süg. 1366,8 - 1369,0

56-29 Kp. + Lit
aleurolüü
süg. 1360,4 - 1359,6

1372,1 - 1359,6 Aleurolüü, jämedateraline helkall,
12,6 4,60 kesmiselt tsimenteeritud, ilma mänge-
lava kihelisusega. Aleurolüü koosneb põhi-
liselt kvartstest, kuid sisaldab ka
mängelavaid hulgal muskoviti, pajutatult
glaukonüüti ja tumedaid mineraale
(kas osa neist mitte fauna detrit?)
Kivim västi sorteeritud kvartsi terad
hästi ja kesmiselt kulutatud.
Intervallts süg 1369.80 - 1370.20 - savi vähenitub. Savi
fauna detrit, tsemelhall, väheka alatooniga, brüunenud
kukuta brähioLöheneb loogre litrikava, püritseerunud
poodidest. Kõrgvad puuduvad.

Intervall algab konglomeraadiga, mille pausus
→ 2 sm-it. Konglomeraat koosneb fosfaatse-
test lapikutest veeristest, pikemad → 2 sm-it;
aleurolüüsitest veeristest Ø 1,5 sm-it ning
kulutatud fosfaatseist fauna kaunistest
(Mickwitzia?). Konglomeraadi põhimas
neb ülal kirjeldatud ~~fauna~~ aleurolüü
materjalist. Oma makroskoopiliselt rlmelt
meenitab see konglomeraat väga karumaa
kihistikku Mickwitzia-konglomeraati
(vt. foto).

Kirjeldatud intervalli ülemisel pür basub
samuti konglomeraat, mis koosneb
põhiliselt lapikutest aleurolüüdi veeristest
millest suurima Ø 6 sm-it. Veerises sätli-
nude kihiline ehitus. Peale ~~veeriste~~ sisaldab
vab fosfaatse kraga kaetud aleu-
lüüsitseid veeriseid ja üksikuid väiksemad
fosfaatseid veeriseid. Konglomeraadi
põhi mass koosneb halvasti sorteeritud
erineva kulutusastmuga kvartsi tera-
dest ja üksikutest glaukonüüdist.
(Mõelda ja analüüsida lühikult, kas
ei vastor see osa mere karumaa detritist.)

Kas mitte meie
tiskre analoog!

56-30 Kp. + lit.
aleuroliit
süg. 1359,0 - 1358,0

galenit!

alam-kambriumi
i Omega kivim!

56-31 Kp. + lit.
aleuroliit
süg. 1352,9 - 1355,50

56-32 Kp. + lit.
savi, aluvüdikas
süg. 1350,3 - 1350,0

Б-56/32
вожж.и.подо

1359,5 - 1357,5 (Püri konglomeraat kirjeldatud ülmsel lehel)
2,0 2,0 Aleuroliit, jämedateraline, hele peaaegu valge,
(peaaegu kogu ulatusis puurimislahusega
läbi imbuunud). Kivim keskmiselt tsemen-
tunud, nähtav kihtsus puudub. Üks-
kattel tasemel esineb katkendlikke kih-
teid (rohukaskall) savikihteid.

Kivim koosneb põhiliselt kvartstest, mille
tervad hästi sorteeritud ja keskmiselt
ning hästi kulutatud. Sõeldab üksinuid
galenüdi agregate $\phi \sim 2\text{mm}$.
Erinevalt lamavast ja basavast intervalist
süü glaukonüit puudub, samuti esineb
tunduvalt vähem tumavaid mineraale.

1357,5 - 1348,0 Sätunud kranis aleuroliit savikraatidega,
9,5 2,8 münnased süg. 1355,30 - 1355,50; 1352,9 -
1352,8; 1352,0 - 1351,9; 1350,3 - 1350,0; 1349,4 -
1349,3

Aleuroliit jämedateraline, hele rohukaskall,
keskmiselt tsementunud, massiivne,
ilmsa nähtava kihtisusega, pürid savi-
kihtidega teravad. koosneb põhiliselt
kvartstest, kuid sõeldab sulveliselt palju
ka hajutatult glaukonüiti, nähtaval
hulgal võlne, peamiselt muskovüiti
kivim keskmiselt sorteeritud. Kvartsi terad
keskmiselt ja hästi kulutatud.

Kivimis esinevad üksikud mustad türid, mis
võibolla fauna detriit(?), võibolla aga
fosfaatne moodustis(?).
Intervalis esinevad üksikud glaukonüid ja
muskovüidiga kaetud prünad.

Savi aluvüdikas, rohukaskall, kohati
nõrgalt ovaalne valdis, tavaliselt valdab
struktuuri lititeina. Püritsemunud
kätgid puuduvad.

F-21 -

süg. 1335.35-1333.05

Särlid ahel
uusmoolistuse
uusi mude

56-33 Kp. + lit.

savi, aluuridinaas, kõr-
paladens kas alurolüüdi
pseuduga ja vahentüki-
dega, ning voolatete
loomevõrgu.

süg. 1335.35-1333.05.

B-56/33

Rekviir. mda

cm₂-3 ?

31.

1348,0 - 1335,35
12,65 0,5
(56mm)

Šamm tekkinud jämedatervalisest
alurolüüdist, heledast, peaaegu val-
gest. ~~Koost~~ Keskmiselt sorteerit-
tud, ^{koost} ~~spets~~ ^{spets} keskmiselt västikklubatud
kvartist, sisaldab ka pürüdi
agregaatide 1-2 mm ja ühtne
põlvakine.

1335,35 - 1333,05
2,3 - 0,5

Käni saabamise ajal põhiliselt särlu-
nud savi. Üksine heleda alurolüüdi
pesadega.

Savi tumehall, tihenev, kuid mär-
gatav kiheline ehitus. Kivi pinnad kae-
tud alurolüüdi materjaliga. Intervalli
ühemises osas esineb tumehallide
tilkide hulgas heledat volienashalli
voolatete laikudega (kaolüüdistunud).
Kohati, tihenevise tõttu, saadeti mure
abakorrapärase.

1333,05 - 1307,9
25,15

- käni puudub

1307,9 - 1302,15
5,75 0,20

düvanivi, peenteraline, primaarselt
töenäoliselt valge või helehall, praegu
puurimislahusega läbitõmmatud, sör-
määrane tekstuur. Kivim keskmiselt
sorteeritud, koosneb põhiliselt västi ja
keskmiselt kulgatud kvartsi-
sisaldab hulgaliselt pürüdi agregate
Ø → 5mm. Särlunud käärtud tilkad
hästi tsemendunud, nend esineb
poikolo keastilise tsemendi tompe.

13

valge loom
F-22 süg. 1302,15 - 1301,8
erw. 1,000 tni

galeniit.

Kp. 56-34.
aleuroliit pürüdi
ja galeniidiga
süg. ~ 1301,8 - 1302,15

Kp. + 0 56-35
aleuroliit karbonaatse
tsemendiga
süg. 1293,7

32.

1302,15 - 1293,5

08,65

1.9

kärnküürid

Lüvanivi savi kihiga süg. ~ 1302,15

- 1301,8, kuid seen ka üksmeel

karbonaatse tsemendiga, lüvanivi
tükkid, milles pürüdi ja galeniidi
agregaadid ϕ 1,5m-1,6,

Ülemises osas ainult tugevasti karbonaatse
tsemendiga lüvanivi tükkid, mis alla-
poole muutub potilobastiitiks.

Lasuni moodustavad 2,0% pk tükkid
ja 0,1% et glaukonüüdiga melgid.

Kandava pa. 52.

Labradonit (anortosiidid), tumeis on
rohkeashalli-valge värvu muundamine.Cmp.

> 1203.0

1203.0 - 1195.0

8.0 1.70

Pelitaleumolüüdi - alumolüüdi vaheldumise.
(ca 50:50)

Pelitaleumolüüdi roheline, väge puid, laguneb
kergeste õhustuss lamellilias, tsaldab mis-
kõniti ja urapaid usumoodustite (tumeis
põhiti ja päritoluga). Kohati pelitaleumolüüdi
läheb üle roheline alumolüüdi, millel
erilised eraldid, niimasaad siimi väge vähe.
Alumolüüdi helivalge, hõrsonaalse, põr võr-
galt vallutatud 'whitilise'ga, niimasaad
määratunud glaukoniidiga, mis asendub
whitilise. Tementatseerivate usumine.
Püridiiväine ega faunast intervallid
lõdud, erinesid vaid väge hõrsonaalse
alumolüüdi täitunud 'mängud, peamiselt
savihõrsonaalse.
Tumeine püridiiväine.

lt?

1195.0 - 1185.0

10.0 3.2

Alumolüüdi hallivärvise, allonast niimasaad
rohkeste (heli-heli) pelitaleumolüüdi vaheldumise-
diga (kuum tasemeis 1192.0). Niimasaad as-
hiti hõrsonaalse alumolüüdi sed urapaid
glaukoniidiga (kp. 52-2). Alumolüüdi
hõrsonaalse glaukoniidi, mis annab hõrson-
naalse - võr galt vallutatud whitilise.
Tõhpoole glaukoniidi hõrsonaalse võr-
hõrsonaalse ja kõrgemal 1190.5 püridiiväine
püridiiväine.
Intervallid tumeine püridiiväine lastuvald
sõrsonaalse terav.

kp. 52-1
pelitaleumolüüdi
1180.0

Kog. 52-1?

kp. 52-2
pelitaleumolüüdi
vaheldumise
1193.0

kp. 52-3
alumolüüdi glau-
koniidiga
1190.6

Kuusa tsaldid, pelitaleumolüüdi,
kastanus saad whitilise
vahtlasvärvi.

Fosf. rüübid.

Pürit

kp. 52-4
pelitalluridit
1184.0

Eriproov
fosf. rüübidest
1182.5
revised.

Eriproov
pürit
1181.0

kp. 52-5
pelitalluridit
kõrvaltuspinnaga
1177.9 m

kp. 52-6
alluridit
(alluridit arastan)
1177.0

1185.0 - 1181.0 Pelitalluridit, roheasvalk, mis on veel mitme-
4.0 3.2 suusel kujul, enamasti fugeeritud tsemel-
tõmmud massiivse kivistamisega kiivim,
milles mikrooskoopilised valge alluridid
lamellid (kp. 52-4).

Tasemele vaheldub see kiivim arastan-
tüüp pelitalluridiga, mis õhukesed sord-
kiivid on õhukesest kivistusest läbi-
sõetunud. Kõiki ka tüüpiline, alluridit
arastan, mis on peaaegu puhas ja ei sisalda
10-20 sm.

Tasemel 1182.5 m on veel arastan, tsem-
luga alluridid pinnal rohkesti re-
visid sarist ja fosfaatseemneid allurid-
dist 0.5 m.

Intervalli alluridid pinnal massiivse pelit-
alluridid sarnas püritid-druus (heasadid).
Intervalli alluridid pinnal kiivimilisele sord-
le, kasuvad tüüpilised alluridit arastan.

1181.0 - 1172.70 Alluridit, roheasvalk, eranditult loomulikes
8.3 5.1 moodulises "alluridit arastanina", õhukesed
sarnimised on rohkesti kivistatud alluridite
massiga, läbi sõetunud. Püritid väike tüü-
piline kujul ei esine.

Intervalli alluridid pinnal vastas püritid-druus-
iga sarnas moodulid fosfaatseid revisid 0.5 m.

Intervalli alluridid massiivse arastanina sarnas püritid-
mille sõetudites on sõetunud ca 2 mm - ne must-
ja fosfaatidid (?), sellel erandilise (glaukoniid-
druus?) pelitalluridit (kp. 52-5).

Intervalli alluridid 10 m eranditult massiivse
kivistamisega allurididiga, mis on alluridite sarnas
genetiivse kiivimilise alluridit arastan.

Ohu asendit mõl
ntervall raskata
K2 keskmine eeldidiga
Kihistruule. Enn P.

Kp. 52-7
aleuritsari
1168.0

Kp. 52-8
1155.35
aleuritsari
värguastiga
(E.P.)

Pürit!

Erpuroo
pürit.
1154.70

1172.70 - 1167.0
5.7 3.0

Aleuritsari, rohukasall, kohati mõeldi hõlli.
Larguline, võrdlevalt massiline, kuid sisaldab
aleuritsari väikseid ja väike, kuid kohati ama-
vad väikseid, vahetun? tustunud. Kihipindadel
pehva puna püritidivõime.
Intervalli lüües löve ja tingulid fragm.
Intervalli alumine pür Haglia, iseloomu
aleuritsaristunus? tõlumb võrdlevalt su-
juvalt.
1168.0. rüütud värgpala.

1167.0 - 1156.0
14.0 6.7

Aleuritsari, peeldivõime, kogu intervall esendatud
monotehne peeldivõime, millel aga
kohasti jämedaid murrõime, Ø 1-1.5 mm.

1156.0 - 1155.70
0.30

Aleuritsari, glaukudivõime, rohaste tingulidide
fragmentidega.

1155.70 - 1155.40
0.30

Aleuritsari, savines, Aleuritsari vahetunus?

1155.40 - 1155.30
0.10 0.80

Aleuritsari, rohukasall. Intervalli alumises
osas massiivse tihuse ja ovaalse moodisega.
ihtlaerõime, ilma aleuritsari- ja püritidivõime-
väikendita. Sada väikseid sümmeetrilised
Ø 0.1-0.2 mm aleuritsari.
Intervalli alumises osas aleuritsari mater-
jali rohaste, kohati moodustub kühviline
"vahetunus".

1155.30 - 1150.90
4.40 5.0

Aleuritsari, savines, rohukasall, esendatud
kogu intervalli aleuritsaristunus. Sval-
dab puna Ø 1-1.5 mm aleuritsari väike, ne
erakroosidide fragmente. Väikesed eti-
telid ne murrõimedes.
Intervalli alumine pür võrdlevalt Haglia.
Larvad enam massiivse tihusega aleur-
itsariidid ja savi. Aleuritsariidid puna püritidivõime
agregaat, jämedavõime.

EP.
-1976

KB?
K6

Kp. 52-9
almsolit ligu-
lirade frag-
mentidega.
1148.0

Kp. 52-10
1147.20
pehkealmsolit

Kp. 52-11
Almsolit
neerudega.
1146.90-1147.0

Kp. 52-12
1143.10
vaheldumine
al. + S.

1150.90 - 1147.0
3.90 1.80

Pehkealmsolit, almsolit ja almsolit va-
heldumine

Almsolit vahel, esialgselt vaheldumine kinn-
mises selles almsolits.

Pehkealmsolit rohkemalt, massiline, ind-
miste almsolitsi kinnistus, pinnidivõime
kehtine ei hald.

Almsolit vaheldumine, vaheld. väga glauko-
mivõime, vaheld. vaheld. vaheld. vaheld.
vaheld. vaheld. vaheld. vaheld. vaheld.
vaheld. vaheld. vaheld. vaheld. vaheld.
vaheld. vaheld. vaheld. vaheld. vaheld.

1147.0 - 1146.90
0.10

Almsolit rohkemalt vaheld. vaheld. vaheld.
vaheld. vaheld. vaheld. vaheld. vaheld.
vaheld. vaheld. vaheld. vaheld. vaheld.
vaheld. vaheld. vaheld. vaheld. vaheld.

1146.90 - 1146.0
0 0.90

Almsolit vaheld. vaheld. vaheld. vaheld.
vaheld. vaheld. vaheld. vaheld. vaheld.
vaheld. vaheld. vaheld. vaheld. vaheld.
vaheld. vaheld. vaheld. vaheld. vaheld.

1146.0 - 1142.10
3.90 0.60

Almsolit vaheld. vaheld. vaheld. vaheld.
vaheld. vaheld. vaheld. vaheld. vaheld.
vaheld. vaheld. vaheld. vaheld. vaheld.
vaheld. vaheld. vaheld. vaheld. vaheld.

1142.10 - 1134.20
7.90 0.00

Kinnistus vaheld.

1134.20 - 1130.0
4.20 4.10

Almsolit ja almsolit vaheldumine, vaheld.
vaheld. vaheld. vaheld. vaheld. vaheld.
vaheld. vaheld. vaheld. vaheld. vaheld.
vaheld. vaheld. vaheld. vaheld. vaheld.

kp. 32-13
pehitalumoliti
1121.30

1130.0 - 1127.30
2.70 0.00

Käim püündub.

1127.30 - 1116.45
10.85 2.40

Alumoliti ja pehitalumoliti vaheldu-
mine. Valdes alumoliti (70:30)
Alumoliti glaukonidriivas, helisel.
Pehitalumoliti tumehell roheas, vaheti
püünike (K. H.) toosuga. Sagub
ehumidus. Teraväärilisteks lülitus. H-
valdes valgeid ussiuäike ja üürküüd
püütseeriumid väike (hawa).
Intervalli ilumine 4.25 m esimestud
helerohelise pehitalumolitiaga mis
müüritab intervalli 1146.0-1142.10.
1116.45-1121.50 glaukonit arvuks püündub.

Cu₂S-3?

1116.45 - 1105.0
11.45 0.00

Käim püündub.

O₁ leitse lade.

Käim ilumine ese viigutati alumise
kinnustamise tähe all. lõpp. Huvaa!
Cun itlus ut.

Nergale p.a. 50.

alt ilas.

Kolka

1164.50-1162.50 Stratallituumumid ja durkenshafa patika pinn.
 2.00 0.90 Alumoolit, valupashall, rohkasahalli peliidid
 kinnitega, alumoolidipinnel esinevad vilgu-
 lised, kihilõus markeritud saavate pin-
 dadega, kihipindadel horisontaalsed alum-
 oolidega tänuvad rõngad.

1162.50-1158.00 Lüvastr gravelid: vaherühmidega, erineva tona-
 4.50 2.10 summisega lüvastr; esinevad alumoolitliiva-
 kivist kuni kruusaliivakivini, veldab peene-
 kraline erim. Värvus valupashall, esmoolit
 ja tugevaste taandurumund, tsaldab warts,
 paeluure, mihelisel pögn tumealad aine-
 kaali (ilumuit?), mis kehata kihipindadel
 moodustavad vilke, vilgud peamiselt kaputa-
 tud, ainult intervalli ilumises eses warts-
 merumund kihipindadile. Nähtav glaukonit
 pindub. Kihilõus peamiselt valled, mar-
 keeritud kruusaprautisoomi wartsitradega,
 mis kehata moodustavad vesivand gra-
 velidivihke maadmaalse peamisega 3 m.
 kruusaprautisoom keomeb peamiselt warts-
 ist ja vähestest päwanividest, halvasti ummi-
 hästi milutatud. Gravelitisei vaherühmides,
 wartsitradede vahel valged tumbud, tohkas-
 list kaalimut.
 Kinfeldatavas intervallis nigavusel 1161.50-
 1161.42 m alumoolit vaherühm rõngalt es.

150-1

litel.peliidinas alumoolit alumoolit
savihindadega

1164.5-1162.5

kolka

150-2

litel.✓ alumoolit
rõngalt esest

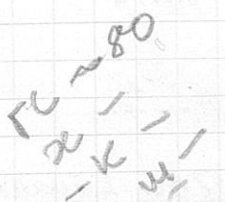
1161.50-1161.42

kolka

liivaaluse ehit

Kas Scolithus-liivakuur? siin kõrgalt väljaarenenud või mullitab ta endast ülemisele taset kolme kihtidest podsaa kihtidest. Otsustades graanulite vaheldumise järgi Scolithus-liivakuuriga ja rütmestruktuuride pindumise järgi võib eristada kümnest kihist, mis podsaa alumiinis osas kargud pinduvad.

V 50-3
litol.
penetraalne liivakuur
kruusateradega kolus
1162.50 - 1158.00



F1
1158.0 - 1154.75

V 50-4
litol.
podsaa?
alumiidilise sav
1158.0 - 1154.75
alumiit sav

F2
1154.75 - 1151.90

1154.75 - 1151.90
podsaa?
FC ~ 80
X -
K -
W -

F3
1151.90 - 1149.0

V 50-6
litol.
alumiit sav
+ pelit alumiit
1151.90 - 1149.0
podsaa
FC ~ 80
X - 10
K - 10
W -

ristumud, millest kõrgemal ja madalamal liivakuur praetult sama. Vahelduva intervalli ilmumine piir, misgi lito- loogiliselt väga teras. Kruusaliivakuurid ja alumiidid asuvad alumiididena ja rige, tiigelimult aga ca 10 cm ulatuses vahelduvad muretatud kihtidega mis 10 cm pak- kuste kihtidena, s.o. kruusakuur liivakuuri ki- uvad alumiidid ja pelit alumiidid kihtid, mille kihistatusele ilmuvad kontuuriga kargud & mis 5 mm (Scolithus-liivakuur Rosanovi järgi). Viimastel ilmsel rütmestru- ktuuride asub juube väljarenenud alumi- ididena savi kihtideks.

podsaa

1158.0 - 1151.90 Sav, alumiididena, vohkashall, õhuline ja mura- 6.10 3.90 mise lamelliline, lamellipindadel erineb mura- rovidilekter; glaukoniti ja alumiidid: värv- lina ja laotidena, koosneb peamiselt uurt- rist, glaukonidid, vähestest muu mureidilek- terist. Erineb mureidid fofastid mure- mureidid (? kaise, mis brachiopoodid frog- mente - erinev vt. F1 ja F2). Erinevad mureidid kargud, värsed, fossiilidest Torellole, Nyoletus?, brachi- pod? ja Platysolenites.

1151.90 - 1149.0 Sav, alumiididena, vohkashall, graanulid ja 2.90 alumiidid vaheldumise, alumiidid rütmes- hall, penetraalne, peenkihtidena, kihtidena mure- mureidid glaukonidid ja rütmes, tiigelimult ho- rizontaal kihtidena, harvem kihtidena kihtidena savi kihtidena, moodustab vaheldumise paku-

(FY)
11490-114570

pelet + aluuro-
cüt

150-7
(lita)
alunolütsaar
+ alunolüt
1149.0-1145.7
podraka

FC ~ 50
ZL ~ 10 = 5
K ~ 10
W ~ 30

sega umi 5 sm; usumisel tsementumund.
Kontakt alurütsavidega koras.
Gravelit moodustab vahemite, umi 3 sm paksus,
koosmis põhiliselt kvartsi, vähele hulgal
haldab pöevamine ja fosfaatseid keriseid, mis
mülitatud kummselt umi hästi, värised
ovaalsed, umi 9 umi paks.
Kummsafraktsiooni koras võivad alunolütsaari
külvide. Oota.
Alunolüdi pinnal alunolütse matofaliya tä-
tumud värgud, mis meelitavad broglüufe.

1149.0-1145.70 5sm, alunolütsaar, kummsafraktsioon, punakas-
3.30 2.00 hallikas-rohukas tsement, väris koras
laaguti, lamelliline moodumine,
Alunolüt, valkjashell, umi 4 sm - ste vaha-
kõhtiline, tugevalt tsementeerunud, kesk-
määraline kihipindadel vilgalehesed.
Koonel: kvarts, glaukonid, terad, mustad
mineraalsed,
Sagis alunolüdiaga täitunud värgud, kohati
ja alunolüdi leetud, kohati esineb külv-
dena kummsafraktsiooni kvartsi, mis hästi
mülitatud.
Fosfaatidest intervallil ilmas Velbertille.

1145.70-1127.70 18.00 Kärn püüdis.
saka

F5
1122.0 - 1127.75

alumiinisaari
V50-8
(litel.)
alumiinisaari alu-
miniidid, kivistud
pesade ja vee-
kihtidega
Kurzeme
1127.75 - 1125.0

alumiinisaari
savi ja alumiinid
kõrval võrkudel
akivahki-
delle
V50-9
(litel.)
alumiinisaari
(pe.nams)
Kurzeme
1125.0 - 1122.0

(Erikoal kapp ca 1000)
F6
1119.50 - 1122.0

alumiinidikas-
pelevaldas mütut
V50-10
(litel.)
alumiinisaari
alumiinidiprade
ja vankudega
Kurzeme
1122.0 - 1119.50

F7
1115.15 - 1119.50

pelet alumiinid
V50-11
(litel.)
alumiinisaari + pelet-
alumiinid, kivistu-
võrkudega
Kurzeme
1115.15 - 1119.50

Kurzeme.

1127.70 - 1122.00
4.30 3.00

Savi, alumiinidikas, rohkeasphall, kraaster-
teus-
kuuriga, alumiinidid ei ole ka kinnitete ja
pesade ning tähtsena, mis eraldi-
vad hästi oma valjustalli värvuse tõttu
Alumiinidiga tähtsena nägud mõnest
mm-st kuni 5 mm-ni. Peletised ei ole
eraldunud liigile kas peenlamelli-
kriteeriumi arvustatute tüüpidega. Kogu tu-
tervalli ulatuses savi püritiseerunud
nägud.

1122.0 - 1119.50
2.50 2.10

Savi, alumiinidikas, rohkeasphall, peene-
võrk-
kinnitusekohaline, alumiinidid kinnitete ja
-tähtsena kivistud, kraaster-
teus-
Intervall algab kinnitidikihtiga, kogu inter-
valli ulatuses kinnitidikihtid vahelduvad
navige, kinnitidid vahelduvad kuni 10 cm
paksused, kolm kihti. Saviis mütut
värvid, püritiseerunud nägud.

1119.50 - 1115.15
4.35 2.40

Alumiinisaari, kivistu-
võrk-
halli ja kivistu-
kivistid ja laikudena, Alumiinisaari kinnit-
teus-
teus. Püritiseerunud nägud püritiseerunud
nägud alumiinidiga tähtsena nägud
Φ mm 1.5 mm, kinnitidid ei ole
kihtide, pesade ja värvustitega, kihtide

paaksus kuni 15 sm, 4 khti intervallis.

F8

1108.0 - 1115.15

pelit alusloot

V50-12

(litol.)

kurseme

1115.15 - 1108.85
alusloot +
pelitalusloot,
kirjwäwline

F9

1108.00 - 1103.25

pelit alusloot

V50-13

(litol.)

alusloot +
pelitalusloot,
kirjwäwline

1108.85 - 1103.25
kurseme

F10

1099.20 - 1103.25

V50-15

(litol.)

pelitalusloot,
wäwshale

1099.20 - 1097.40
kurseme

pelit alusloot

V50-14

(litol.)

pelitalusloot
+ alusloot,
kirjwäwline

1103.25 - 1099.20
kurseme
pelit alusloot

F11

1097.40 - 1099.20

1115.15 - 1097.40 Alusloot + pelitalusloot

17.75

13.50

vahwäwline, taatsede, wäwshale ja puidu-
Intervallis 1102.0 - 1097.40 m kirjwäwline.
wäwshale ja wäwshale, kusjuures wäw-
shalel on wäwshale iluspoole pidevalt
wäwsh. Kirjwäwline wäwshale.

Intervalli alusloot on wäwshale lü-
lõus aluslootid, kusjuures aluslootid si-
gaurust 1102.0 m muutuvad wäwshale
pelitaluslootid. Puidudid on wäwshale
wäwshale wäwshale wäwshale ja wäwshale
vähem (müü 8 mm) vahwäwline; intervalli
iluspoole on wäwshale wäwshale wäwshale
wäwshale wäwshale, kusjuures litoloogiline
iluspoole lü- lü- wäwshale wäwshale wäwshale
wäwshale. Pelitaluslootid on
wäwshale wäwshale wäwshale wäwshale
wäwshale ja aluslootidiga wäwshale wäwshale
Ø 1.5 sm.

Intervalli wäwshale on 1099.20 - 1097.40 m
wäwshale wäwshale, wäwshale wäwshale
wäwshale wäwshale, kusjuures wäwshale
wäwshale wäwshale wäwshale wäwshale
wäwshale, struktuurilised wäwshale
wäwshale wäwshale.

F12
1092.45-1097.40

F13
1089.00-1092.45

F14
1085.75-1089.00

F15
1081.25-1085.75

F16
1077.80-1081.25

Kas see ei alga
mitte uibardat?

V50-18
litol.
pehke alusliit
roheas hall
1089.0-1085.75
kurzeme
pehke alusliit

V50-19
litol.
kurzeme
1085.75-1081.25
pehke alusliit
roheas hall
pehke alusliit

V50-20
litol.

1081.25-1077.80
alusliit +
pehke alusliit
kurzeme

V50-16
litol.
kurzeme
alusliit +
roheas hall
1097.4-1092.45

V50-17
litol.
alusliit +
pehke alusliit
roheas hall
1092.45-1089.0
kurzeme
alusliit

pehke alusliit
kurzeme
uibardat

V50-21 savite
litol.
alusliit jämeda-
deteralini
1076.8-1072.8
kibartat?

pehke alusliit

V50-22 savite
litol.
alusliit jämeda-
deteralini
1072.8-1068.9
kibartat?

1097.40-1077.80
19.60 14.60

Alusliit roheas hall, valges hall-
lidi alusliidi uimete, praadi ja
laetudega, väimudega, kranstentus-
tuur. Lõõgile laagnub peene-mun-
kumiseleandilisus, nõrgi korrajä-
rakuks tükidiks. (Kõik alusliit on nõrgi)
Intervallil ilmutas, alates 1083.50 -
1077.80 m valdab alusliit kras-
tentustuur. Lõõgile laagnub korra-
paratatus tükidiks. Sügavusel 1082.8 m
pehke alusliit on laagnub lõõgile tükidiks
Intervallil alusliit on erinõrgi alusliit-
diga tükidiks värgid ja munid on ja väi-
kumiseleandilised pürotoosumid värgid.
Siin leitud ka Wertonite.

1077.80-1076.80
4.0

Alusliit, kranstentustuuriga, vaheldub muu-
le 20 m-ste alusliidi vahetustega.
Alusliit valges hall, jämeda deteralini, kes-
miselt tükidiks, peenehitatud, hori-
sontaalvõrgu põhustab vilgu ja glau-
koniidi koondumine kihiditega.

1076.80-1068.90
7.90 4.0

Alusliit jämeda deteralini, hallikasvalge, kees-
neb pehke alusliit, glaukonit ja vilgu,
horisontaalvõrgu, mis kujunevad halvasti.
Kihilisus märkimisväärt glaukonit, vilgu ja
muu lehtprotsentide detüüdiga.

valb. lya. 8.00

F17
1062.50-1067.40

Intervallis esinevad tugevad glaukomaatilised vilti-
pindadel.

peledikas
aleuroot

V50-23

(litol.)

aleuroot
aleuroot
vahendidega
1067.4-1062.15
kibartar?

peletaleuroot

V50-24

(kp.)

1058.00
pimedat
teraline
aleuroot
galemit
konkreetsed
võrgud
kibartar?

V50-24

(litol.)

aleuroot
aleuroot
vahendidega
1062.5-1058.0
kibartar??

valb.

F18

1058.00-1062.50

F19

1054.00-1058.00

F20

1050.00-1054.00

V50-26

(litol.)

peletaleuroot
võrkhall
kibartar
1050.00-1054.00
peletaleuroot

V50-25

(litol.)

aleuroot
aleuroot
vahendidega
1054.00-1058.00
kibartar
aleuroot

V-50/25-26

100x100x100

1068.90-1067.40
1.50

1.0

aleuroot, analoogiline kirjeldatuna ül-
mises intervallis, mida keheli võime kol-
lakuvihitus. Intervall algab ^{1068.90}aleuroot
vahendiga (ca 10cm), mis rõhkeshall,
peenelamelliline, aleurooti kiirude ja
kõrvaldega lamellipindadel, samuti rütu-
lineerilise pindadel. Sarnas esinevad kiir-
id väikesemõõdulised püritaleuronid
võrgud.

1067.40-1050.0

1.7.40

13.30

Aleuroot, tumehallist rõhkeshallini, laju-
ne loogilise peenkiiridega, ebaühtlaselt
tükkidega ja peenelamellidega. Kiirpindadel
rütu, aleurootidega tähtsünd võrgud,
võrkeshall, tekstuuri, rõhkeshallid on pindadel.
Intervall ilmutab rõkeshallina. Pürit-
aleuronid võrgud tavaliselt ainult rõh-
keshallina sarnas, tumehallis süüsi ümbrused.
Aleuroot, valkjashall, pämedatuna, keskmis-
selt tumehallimurru, koosneb peenelamellist rõh-
keshalliga, mis moodustab glaukomaatilise ja rõhu, rõh-
keshallina ja kollakaldu, rõhkei hal-
vasti värgendunud. Glaukomaatilise rõhkei
süüsi ümbrused, rõhkei üllidused.
Kiiridega marmeeritud glaukomaatilise ja rõh-
keshallina. Aleurooti ümber 20-30 sm-
vahendidega, valdab intervalli aleuro-
ot rõhu. Intervallil umbes 1058.0 m es-
ineb aleurooti galemit rõhkeshallina
mille Ø 2mm. Praxioloogilise frag-
mendid.

Vahemikus 1050.0-1047.1 m -
kärn püündub

V50-27
(litol.)
1049.0-1040.5
jämedateraline
almsolit
Kibartar
lõvacaalurovit

Cm1-2(?) kibartar
Cm2-3 diinena

Vahemikus 1029.50-1025.50 m -
kärn püündub.

See püürann väga õetlica

Cm1-2(?) püürfluvisel, muu
Cm2-3

terates püürannades esner
muu koda sellel püüril
võib olla nt Cm1-2(?) kõv-
galt ja keemiliselt teinutse-
muund glaukonidiga alms-
olitide amel mi ka Cm2-3
glaukonidite nõrgalt ja kee-
miselt teinutsemund jäme-
deteralite almsolitide (püür-
teralite almsolitide) amel. Lõu-
momenti tuleb arvutada püür-
suste kaartide koostamisel.

relitaalurovit
V50-28
(litol.)
F21 1033.50-1036.50
F22 1029.50-1033.50 1029.5-1036.5
almsolit
hall almsol-
lõuipinadega
F23 1021.50-1025.50
Cm2-3
F24 1017.80-1021.50
almsolit
F25 1015.55-1017.80
V50-29
(litol.)
Kivim alamne
1021.5-1025.5
Cm2-3
F26 1013.55-1015.55
V50-30
(litol.)
Kivim alamne
1017.8-1021.5
Cm2-3
F27 1011.55-1013.55
V50-31
(litol.)
Kivim alamne
1017.8-1011.55
Cm2-3
Kõva almsol-
lõu-
võre-
kihtidega

1050.0-1040.50 Almsolit, valkjashall, jämedateraline, keem-
10.50 3.0 miselt teinutsemund, keemiliselt halvasti
väljendunud, maraeritud vltou ja glauko-
nidiga. 1045.1-1045.0 m esmas almsolit
kiht, rohekashall, püüralmsolitiline, nõrgud
püürivad, lamellipindadel tüüriud nõrgu-
lehesed.

1040.50-1036.50
4.0 Kärn püündub.

Cm2-3

1036.50-1011.55 Almsolitpüüride ja almsolitide vaheldumine
24.95 9.80 intervallis 1036.50-1018.30 vahemikes 70.30,
edasi mõndretes hulvades.
Almsolitpüüril tumehall, suhteliselt massiivne
harva moodustab silteid pindu.
Almsolitpüüride lamellidel ja kihtpindadel
tüüriud nõrgud kiht 5 mm, almsoli-
di kiirred, läätred ja pesad, väikesed muu-
kõvõsõlehesed.
Almsolit valkjashall, massiivne, jämedate-
raline, nõrgalt ja keemiliselt teinutsemund,
keemiliselt keemiliselt, sisaldab vltou,
tüürida mineraale vähe, glaukonid püüril.
Kiirredatava intervallis almsolit püüril alms-
olitide mineraallogilise koostise järgi terav.
glaukonid all keemiliselt, tüüriud püüril tähes-
F. Almsolit püüril püüril aga litalaalmsolitide
kihtide rühmitise järgi intervallis.

NB! Almsolit materjaliga teinutsemund nõrgud
Cm2-3-5.

Vahemikus 1011.30-1009.40 m-
1007.45-1003.55 m-
kärn püüdis.

Sari fraktsioon
suhitud
suurus
lõhe vastusega

Liivakar alusoliit

150-32

(litol.)

peenedatavane
alusoliit

1000.0-1011.55

cm₂₋₃

alusoliit

150-33

(litol.)

peenedatavane

liivakar

991.50-1000.0

cm₂₋₃

1011.55-991.50
20.05 4.0+

Alusoliitliivakar alumiin ja liivakar üli-
mises mas, valkjashall, penetratsioon, üli-
mises mas, ümbrumete kummafraktsioon
kvartsi teradega, põhiliselt nõrgalt tsim-
terunud, välgavarjatud intervall 999.5-
991.5 m, kus esineb ca 80sm ulatuses
tugeva närbunud tsimendiga erim.
Kõos on põhiliselt kvartsi, sisaldades nek-
taalid külge tsimendiga mineraalid ja
ümbrumise kummafraktsioonid.

Pärast vastu ordonatsioonid merolid ja
lühike lademe glaukonit-lubjaini toras,
sulatusjärgelise ja tõhede, mida möö-
da umbi 10sm ulatuses on glaukonit
tugevunud kiyeldatavane liivakarisse.
Lahumi moodustab tõenäoliselt lühike
lade, millest pärinevad sün tärnid
värvid, tihendused kuset ühikuvärvist
müht.

F. 2

heldur - värdur alatis

1, 2, 3 lonaalul värvustusprind Bernati
saw, värv värvellumini 1804

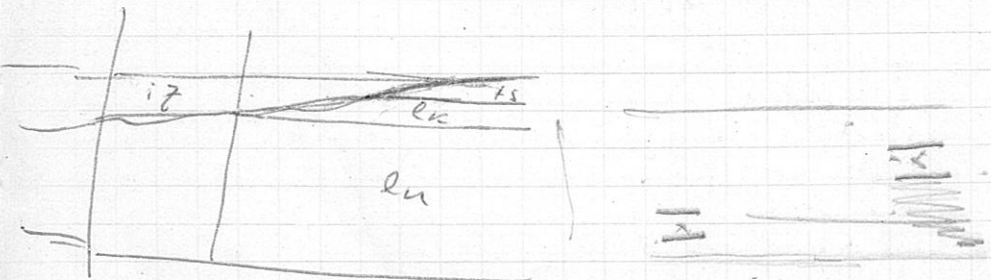
4 "Silmadega" värvustus 1294,5

5. Ohelirdidega värvustusid 039

6. I värvustusel värvipind

Foto 1969

1.-2. vi värvustus ja pönnid. Westoni's Kronance p. 9.
1,5 m kõrgemal al. püürust - kerkustan
kõrval on värvilisele värvidele värvitud
pinnelal pönnid.



1356,7
1352,7
3,9
1356,7
1352,7
3,9