

# SISUKORD

1. Tammsalu ladene paljandite niimiri 1-6
2. Quuru ladene paljandite niimiri 7
3. Tammsalu lüüduse II murd 9
4. Sauevälja-Porkuni vahel postikaevid 10
5. Loksa, Matlepa II
6. Kadila puidutööstus II
7. Orguse murd 12
8. Nadalama murd 12
9. Võnne mets, Kaevere talu 12
10. Liiduri murrud 13
11. Kaarna murd 13
12. Roosna-Tammiku küla, Prudiku mets 14
13. Pärtli, Au, Väike talude murrud 15
14. Sili küla murd 15
15. Roosna - Alliku 20
16. Puiatu mnt. kraav 20
17. Osa aabang 21-22
18. Osa murd 22-23
19. Punga murd 23
20. Pisti I 25
21. Pisti II 26
22. Triselja 27
23. Võnne murd 27
24. Pullapää kaevid 29
25. Pullapää - Uugur tee 29-30
26. E. Uugur 1954 a. metsa Varbole kraav järe 37 -

~~A/Ü~~ päevik

Tamsalu lademe paljandid

- 1. Puhalepa mud Hiiumaal
- 2. Kulliste mud "
- 3. Anuküla palj. I "
- 4. Kallaste pank "
- 5. Kallaste jalam "
- 6. Vahtrapea terras "
- 7. Keltermaa palj. "
- 8. Anuküla mud "
- 9. Anuküla palj. "
- 10. Sarve palj. "
- 11. Sarve mud "
- 12. Pullapää klindimägi "
- 13. " palj. "
- 14. " mud "
- 15. Rohuküla mud Rohuküla sadamast 300 m NO põhjapool Kaapsalu - Rohuküla teel ca 1.60 m.
- 16. Eglaküla mud Klitsi - Rohuküla maantee ääres 2,2 km Rohukülast 1.25 m.
- 17. Väinend muurud Ungri ja Eglaküla vahemikes põhjapool mat-d ca 0.35 m.
- 18. Ungri paljandid
- 19. Klitsi kivi mud Klitsi mõnest 500 m läänes

- Kiltsi-Rohumäe maantee 50 m põhja pool  
1.63 m
20. Kiltsi uus mud Kiltsi mõisast 500 m edelas  
ca 400 m Kiltsi-Rohumäe mt-st lõunas 1.20 m
21. Kiltsi paljand
22. Võnnu I mud Võnnu külas Ridala-Võnnu  
maantee ääres kinni kasvanud 0.15 m<sup>4</sup>
23. Võnnu II mud küla lääneseval Ridala-  
Võnnu maanteest 1 km põhjas 1.70 m
24. Kirimäl mud
25. Rõuma I mud
26. " II "
27. " III "
- (28) Kläinda mud Ellamaa-Vaikna maantee ääres  
ida pool teed 7 km. Ellamaalt 0.57 m
29. Kläinda
- (30) Russalu mud Vaimõisa-Nissi mt-st 30 m SW  
kütlanõukogu viiva te läheduses. 2 lubjaaknju  
varet 1.37 m.
31. Puuga paljand
32. Puuga mud Künkita-Lümandu/Vaimõisa-Nissi  
teelisel kinninas.

33. Lümandu mud. Lümandu mõisa lähedal  
metsastunud, suumalt osalt kinninavand 1.20 m
- (34) Vaimõisa I m. Vaimõisa mõisast 500 m põhja  
metsa seval alaval 0.30
35. Vaimõisa II m. ednisest 300 m loodes metses
36. Künkita paljand
37. Künste-Metsanurga I naustiala (Palanulla karst)
38. Künste-Metsanurga II "
39. Pirsta kurisu Pirsta külas, Reivälge kolhoosiõue  
läheduses G<sub>3</sub>/G<sub>2</sub>
40. Klodila mud Klodila nõukooist ca 400 m piki  
Klodila-Hageri maanteed Gela pool, mt-st  
läänes kinni.
41. Kusmäl mud kinni
- (42) Ristinulgu mud Gela-Rapla ja Gela-Kaguveli  
teelisel G<sub>3</sub>/G<sub>2</sub> 1.38 m.
43. Kloigi mud kinni
- (44) Kuru " Kuru külas end. Kuru õue maal  
põhja pool Hagudi-Gela mt-d 0.95
45. Kuru paljand Hagudi-Gela maanteel 200 m  
rdt. ühisõuduvõhast läänes Astang.
- (46) Kaguveli mud Kaguveli mõisast 50 m läänes metsa  
tunas 1.19 m

47. Mund Nagudi külas end Nagudi mõisast 1 km.  
edelas 0.50 m
48. Gõta mund rinnil
49. Kännula paljand Kännula turistil maadla-  
Pingu maante ääres
- (50) Spuru raeveni mund
51. Spuru paljand
52. I mund Spuru - Atla vahemikus rinnil
- 53 II " " " " "
- (54) Atla mund Atla masinatraktori <sup>leparimise</sup> teinud  
0,5 km. metsa seval.
55. Ojuse - Saunkula mund rinnil
56. Anisma raeved -
- (57) Kõrmetse mund koolist 1 km rannul
- 58 " II " külas 1 km itta
- (59) Mustla - Nõmme mund külas, Tallinn - Järve <sup>leparimise</sup>  
maanteest umbes 40 m idas 1.29 m.
60. Puiatu paljand
61. Anna "
- (62) Roorna - Alliku mund Kõrkoosinerekesest 1 km  
rindes, väljal, muuru alla metsastunud
63. Seidla mund Järve - Madisest 1 km SO, metsas  
metsastunud 0.98 m.

64. Selinula I m. Järve - Jaani Tallinna maanteest  
0.5 km NO metsa seval 0.53 m.
- (65) Selinula II m. eelmisest 30 m W 9<sub>3</sub>/6<sub>2</sub> 0.31 m
- (66) Tammiku mund Metsas Tammiku ja Rava külade  
vahel ~~0.77 m. 3.30 m.~~ 4.63 m.
67. Karinu mund
68. Kuumna mund end Kuumna mõisast 0.5 km. ~~SO~~  
1.52 m.
69. Silva mund Tamsalu
70. Limbergi mund
71. Uudeküla mund I Tamsalu rdt jaamast NO 1,5 km  
2.60 m.
72. Uudeküla II m. ru all
73. Põdrangu vana mund
74. I " kus "
75. Lõusa mund 1,8 km Lõusa küla turistil kagus  
metsa seval 2.15 m
76. Kaarne mund end. Kaarne mõisast 0.5 km SW  
Näine - Maarja - Kõltsi maanteest 100 m NW 3.40 m
77. Kõltsi mund Kõltsi rdt - jaamast 2,5 km rindes  
100 m. U. Maarja - Kõltsi maanteest loodes, metsas  
2.90 m.
78. Lüduri mund Kõltsi rdt jaamast SW 3 km,

6  
Kõrtsi - J. Jaani maantee 1 km kaugus, 1.60 m

79. Antu paljand

80. Nadalama mud Nadalama - J. Maajärve te-  
harust 0,8 km N, mnt-st 0,5 km S, metsatüves  
1.93 m.

81. Avanduse mud kinni

82. Orguse mud Määri mõisast 1,5 km edelas  
muta serval 0.47 m.

83. Kamariinu metsamud, Ranne aaudteepaamat  
ca 3 km N rdt-st 800 m itte 2.10 m.

84. Kamariinu (Ranne) mud ednisest 0.5 km  
NO 2.01 m.

Jumru lademe paljandid

- | 1.  | Vahtrapääl          | paljand I          | Kiiumaal  |
|-----|---------------------|--------------------|---|
| 2.  | "                   | " II               | "   |
| 3.  | "                   | " III              | "   |
| 4.  | "                   | " IV               | "   |
| 5.  | Vahikuu             | "                  | "   |
| 6.  | Vahola linnuse naav |                    |   |
| 7.  | Kodika              | paljand            |   |
| 8.  | Bela                | paljandid          |   |
| 9.  | Rana                | paljandid          |   |
| 10. | Metsamõla           | paljandid          | Koigi - Seli - Metsamõla  |
| 11. | <del>Koigi</del>    | sel viiva te ääres | paljandub metsa 1 km<br>enne Seli - Metsamõla Jumru shen. Br.                   |
| 11. | Jumru               | paljandid          | Jumru - edumõntori es kiimetsa<br>Jumru mnt ääres naav                          |
| 12. | Koigi               | paljandid          |   |
| 13. | Võlla               |                    |   |
| 14. | Kadola              | palj.              | Ranvere - Va Maajärve viiva maantee<br>ääres launavalviku lähedal               |
| 15. | Ranvere             | mud                | Ranvere - Mustvee mnt-st 150 m<br>idas Ediveere viiva te ääres metsatüves naav. |

17. VII 58

Tarnsalu

Uudeküla II mud.

0.00 - 0.70 Pinnakate

0.70 - 1.70 Valkjaskall jõe suunalt kollakas  
bromofne pentameeruste ga lahtet.

Sügavuses 1.20 - 1.30 esineb

strömnetopoori. Viimased on rühkelt

värvised, paksuse mõõdnuga kuni

10 sm. Kuru alumises osas

esineb kuni 5 sm. lise läbi mõõdnuga

vahetult mis on jämedad rühad

ja sisaldavad pentameeruse rühkelt

vähe

18. VII 58 Lauelähtja ja Porkuni vahel v.p. teed  
kõrgpinge liini postide kaevud (kunnagised)

Punkt 1.

Lahtises materjalis tüüpiline porkuni lademe  
jämenistalne lubjaniiv.

Punkt 2 vahesel mäinal juuru lademe  
niivimik

Punkt 3. Esineb õige rikkalikult juuru lademe  
niivimik järjendite erimistena: 1. biomorfne okeaniseeritud  
liine lubjaniiv mereliliseeratu vahemiktidega. Esineb  
punasega päratud näiguuri, 2. helkall rihthane või  
horisontaalrühilise tustuniga lubjaniiv. Jämenis-  
talne. Väsinud niivistisfragmendid, võivad olla  
ka tronsustena.

Kõrgel valdab biomorfne niiv. Siivististes korral-  
le (mugose, tabulaeti), brakhioopode, sammalloomi, stro-  
matopode.

Loksa, Matlepa

Pinnakate määravate

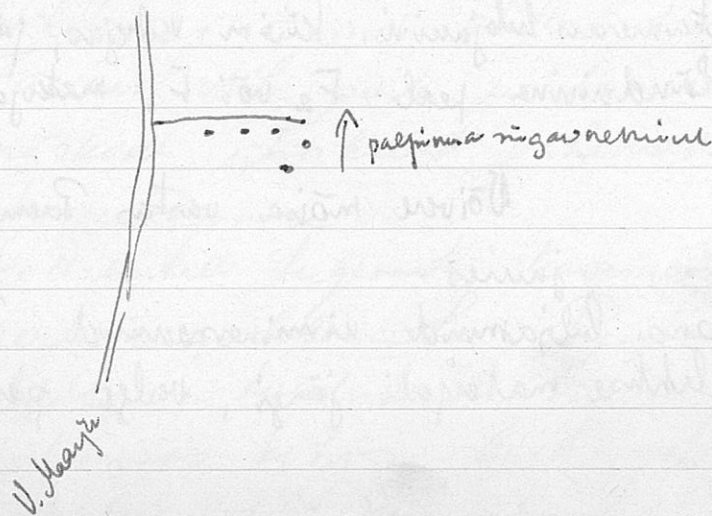
0.00 - 1.20 Valkjaskollane, Sugevarti  
põrsuand biomorfne peetakse  
mõelga erinev. Kohad erinev  
nikoosid stromatopode

19. VII 58

Kadila puudutäistuse öel.

kaevetest saadud materjal

Punaseeritud roheeritu mereliliseeratu biomorfne  
lubjaniiv. Faunast koralle, brakhioopode.



Orguse m.

Eraste kalu jumes lubjaaki

Mundu ei liidnud. Metsaservas lohusised nõhad, mis pealt on võetud liiva. Võimalik, et sunagi ann ka lubjaniiri. Lubjaakija jumes oli võimalik nõhe kolmesugust tamsalu lademe võtmist 1) tavaline pentamerus lubjaniiri) valge jägkalli põhimaarõga.  
2) ballinasvõlitiinas dolomiit valatiste ja õõnsõõgju  
3) pennaravonoomi võlitiinas dolomiit hehvade penta-merustiga.

Sadalama mud

Paljandub umbes 1 m. matuses tamsalu lademe pentamerus lubjaniiri. Kivim valajas, jämeunistalme. Lõundivina peal F<sub>2</sub> või F, materjali.

Võivere mõisa vastas Paemuru talu

jumes

Vana lubjamund niminenavaand. Paljandunud on lehtise materjali järgi, valge pentamerus-lubjaniri

Liiduri munud.

Niminenavaand. Lubjaakija jumes võib näha valget pentamerus-lubjaniiri.

Kaarma murd.

Pinnakate

0.00 - 1.10 Hallikasvalge biomorfne peene kristalne pentamerus lubjaniiri

CaO - 55,1

MgO - 0,2

CO<sub>2</sub> - 43,7

Kivim on lõhenud seinas 3-10 sm. paksudeks korrapäraditeks kihideks. Esineb stulohõõrude faasist võib peale pentameruste märkide nähtavad vahemad stromatopora.

1.10 - 2.10 Kollakihel sügavalt kavernoome pentamerus dolom L. Pentameruste hulk on tunduvalt suurem kui ülalnimetatud kihis, kuid valdav enamik neist on kaevatud



dolomitisatsiooniga saajate rida

2.10 - 2.90 Kollakas kohati vealidikas hall

CaO - 35,7 pentamerus lubjak. (dolomiditas

MgO - 15,0 lubjak) Pentameruste hall

CO<sub>2</sub> - 43,8 võrreldes eelmise kohaga  
väheneb, samuti juurdunud  
kambriid.

20. VII 58 Rava metsavahi lähedal vanad paemurud?

Roosna-Tammiku küla  
(säde kolhoos) Priediku talu  
mets.

0.00 - 0.55 Pinnakate

0.55 - 2.05 Valkpashall jämekristallne jäme-

CaO MgO CO<sub>2</sub> detritus lubjak. pentamerus-

5.06-0.65 53,0 1,7 43,8 kooladega, vämmasid esineb

1,5-1,8 53,0 1,8 43,8 mitte eriti tihedalt, eriti

1,9-2,00 53,5 1,6 43,8 ulatuses osas. Kohati võib

märkida stromatopora

vämmasid ja van jermua

suurusega / lihtsaimad.

kuni 10x35-8m.) Kivimur

esineb korrapäraselt sülalast-

pinna mis on seotud õhust

sohetele omegli vahetõhudega

(Pärli, juu, Väina talude  
piemurud.)

juu uldine sügavus 4. 20m. Pluvis osas

Tavaline rohete pentamerustega lubjaini süg. 3,5

CaO - 53,4

MgO - 1,5

CO<sub>2</sub> - 44,0

Silikula murd.

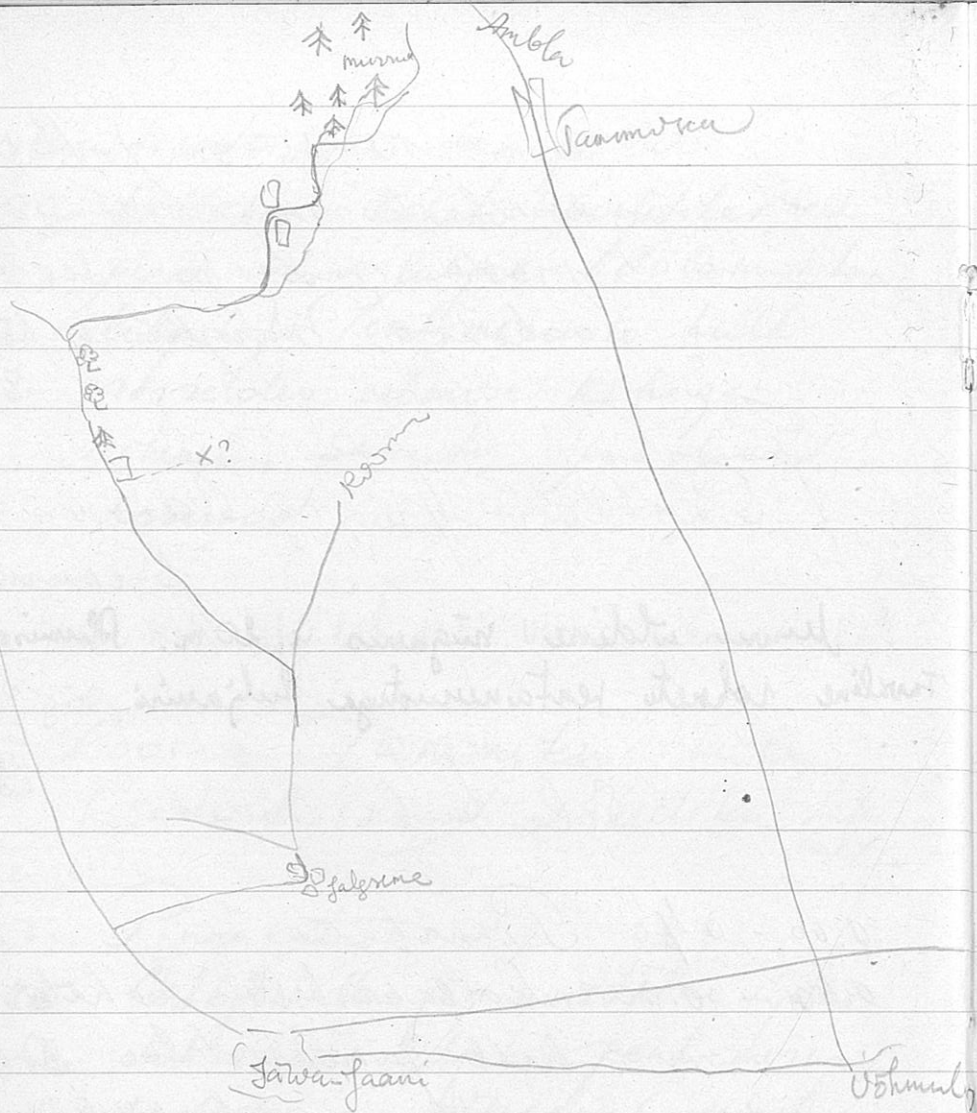
0.00 - 0.40 Pinnakate

0.40 - 0.90 Kollakas hall kohati roosakas-

hall jämekristallne bromofu

pentamerus lubjaini

Talhar



Talhar



## Roome. Alline.

Lubjahi. Mud kinnivananud. Laktis materjalid valdab tavoline kollasest kollane pentamerus-lubjahi. Niinimud tühid lubjahi seinas nähtavad kollasest dolomiit matriksilt (rainmala lade)

## Puiatu mnt. raas

Paljandub puninest kollasest pentamerus-lubjahi.

## Musta-Nõmme mud

Enamuses kinni vananud. Paljandubist ei esine laktis materjalid tavoline pentamerusist rohke lubjahi

## Jumme saevemud

## Alba murrud

## Tõeline Rapla

21. VII 58

Kuku paljand - kinni. Laktis materjalid dolomitivanud kivim.

Oela aslangu

alumine jätk.

- 0.00 - 0.20 Hall jäme kristalne lubjahi üsine pentameruslega.
- 0.20 - 0.35 Kollasest mikro kristalne õhukesekihtiline õhukeste mergli vahetitega lubjahi.
- 0.35 - 0.85 Hall peen-kuni jäme kristalne lubjahi, milles esineb pentameride ja tsiir tugevasti ümber kristalliseerunud kivisõisfragmente. Kivimis kollakaid korapärast mergli-peti.

Oela astangu madalam järve.

0.50 Hallikall jämekristalne kuni  
biomorfe lubjakivi pentameriidega.  
Ülemises osas esineb näikesi  
violetikaid rüüsi.

Oela mud

0.00 - 0.40 Pinnakata

0.40 - 0.60 Kollakashall mergliine  
lubjak. väikesed mõned  
suuruste kõvemast kivimist  
lätsoloogas milles pentameriidi.  
Kõvem lubjak. on jäme-  
kristalne.

0.60 - 1.20 Hall jämekristalne jäme-  
detritne pentameriidega  
lubjak.

pn. 2  
0.80 - 0.86

pn. 1  
0.42 - 0.45

1.20 - 2.70 Valkjashall biomorfe  
pn. 3  
1.60 - 1.65 jämekristalse põhimaasiga  
pentameriidi rüüsi lubjak.  
Kohati esineb rohke murgli-  
pesakesi ja vahukihkeid.

Purga mudPinnakata määramat

0.00 - 0.20 Hall peen-kuni kestmis-

pn. 1  
0.10 - 0.12 kristalne horisontaalkihilise  
tekstuurniga lubjak. Kivimises  
esineb mikrokristalsed jünki.

0.20 - 0.45 Hall ehukesetihiline peenest.

pn. 2  
0.20 - 0.21 lubjak. korrapärase lainjate  
murgli vahukihidega.

0.45 - 1.15 Hall jämekrist. lubjak. kohati  
pentameriide tekstuurniga.

pn. 3  
0.60 - 0.68 Kogu paljandis kivim kivistis-  
tuhis, võib märkida ainult üksikud  
stromatopora.

31. VII 58.

Risti I

0.00 - 0.30 Pinnakate

0.30 - 0.55 Tumedam hall jämekest. lubjak. porsumisel avaldub kivimü-  
peentihulvi tekstuur. Kohale  
on kivim konglomeraatne,  
sisaldades veenõuet, mis  
omavad lapiru kuperja  
mullide po. kaus ulatub  
kuni 5 cm-ni.

0.55 - 0.95 Hall peentistalve õhukest  
rohukate savipahetihudega  
lubjak. kivi alamises osas  
esineb veel mõningal määral  
peentihulist tekstuuri. allapoole  
see koob ming kivim moodul  
peentistalve tekstuuri.

## Risti II

Madal mud praagi nõmmearvamiid. Lattius  
matujalis erand pentamerustega jämesüstake  
huljaniivi. Pentamerused harva. Kohati avinaalus  
mõned tüst tüüpi brachyopoodid.

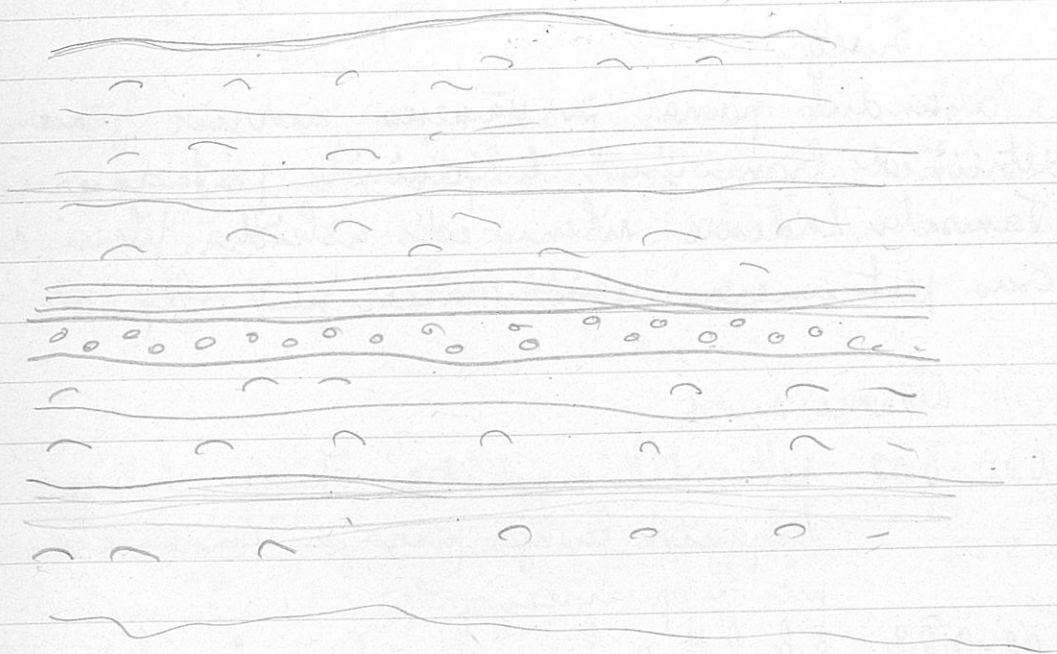
17. IX 58

## Triselja

Paljandub pinnal ja väikeses määris jäme-  
detrüüsed liomorfid huljaniivid pentamerustega.  
Tamsalu lademe välimised nõhid. Ülemise  
osa pentamerusi veidi vähem kui allpool.

## Nõmme mud.

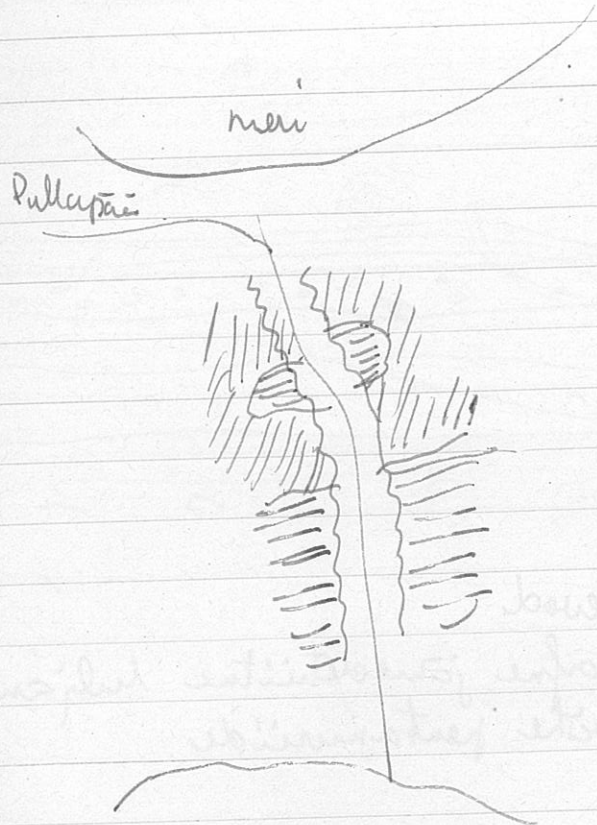
- 0.00 - 0.02 kollasesthall magalilikas õhukesüstiline  
huljaniivi lainja pinnaga. Pinnal asoma-  
nis ja pürriinipõlgi.
- 0.02 - 0.22 koll hall pentamerustega liomorfne huljaniivi
- 0.22 - 0.30 koll jämedetrüüne huljaniivi
- 0.30 - 0.56 bromoformne müri jämedetrüüne huljaniivi
- 0.56 - 0.63 kollasesthall õhukesüstiline peenestaline  
huljaniivi õrge õhukesüstiline kollasesthall nõrgi  
nõududega
- 0.63 - 0.64 koll (vürstiga) jämedetrüüne huljaniivi
- 0.65 - 0.90 jämedetrüüne pentamerustega lbr.
- 0.90 - 0.98 koll jämekristalne huljaniivi väsimise  
pentamerustega
- 0.98 - 1.10 koll jämedetrüüne müri bromoformne huljaniivi



pitk.

Pullapää kalved  
 Paljandus bromofne jämedtiitne kuljaniin  
 rohneesti uadde vähe pentameriide.

Pullapää ja Ungru vahelise tee ääres.  
 Paljandus vet. seinas rohal jänuristalen  
 hall kuljaniin viivistiteta ja all viivistisines  
 jämedtiitne punurist põhivassiga kuljaniin.  
 Ütem. vthi pannes ca 20 cm, alum 30 cm +.



Angeu

*[Faint, mirrored text bleed-through from the reverse side of the page, including words like 'Pulapää', 'Angeu', and 'meri']*